

Dwars door Nederland

Ruimtelijke verschillen in beeld



Tom Cordeweners¹

27 januari 2020

“De regionale verschillen nemen toe, politiek Den Haag moet segregatie voorkomen” (Het Financieele Dagblad, 4 oktober 2019). Met deze oproep vestigde Kim Putters, directeur van het Sociaal en Cultureel Planbureau, de aandacht op een ontwikkeling die zich in ons land steeds meer aftekent. Verschillen tussen welvarende en minder welvarende gebieden lijken groter te worden. We zijn daar als Nederland niet alleen in. De toename van ruimtelijke ongelijkheid wordt gezien als één van de oorzaken van de protesten van de Gele Hesjes en de Brexit. Hoewel de situatie in Nederland anders is dan die in Frankrijk en het Verenigd Koninkrijk, zien we allerlei signalen dat ook hier iets aan de hand is. Steeds vaker lezen we over de kloof tussen stad en platteland, over segregatie binnen steden en over ruimtelijke verschillen op het gebied van de arbeidsmarkt of de woningmarkt. Wat echter ontbreekt is een overkoepelende analyse van dit vraagstuk.

Het doel van deze verkenning is daarom het bij elkaar brengen van actuele wetenschappelijke kennis over de aard, omvang en oorzaken van verschillen tussen gebieden in Nederland. De vraag die centraal staat, luidt: in hoeverre en waarom nemen ruimtelijke verschillen in Nederland toe, welke kansen en bedreigingen brengt dit met zich mee en wat betekent dat voor het handelen van de overheid? Hierbij wordt vanuit een multidisciplinaire invalshoek gekeken naar economische verschillen, demografische verschillen, sociaal-culturele verschillen en politieke verschillen. De situatie in Nederland wordt geplaatst binnen bredere internationale ontwikkelingen. De verkenning eindigt met enkele aanbevelingen die richting kunnen geven aan overheidsbeleid dat rekening houdt met ruimtelijke verschillen.

¹ Tom Cordeweners is werkzaam bij het ministerie van Binnenlandse Zaken en Koninkrijksrelaties. Hij schreef deze verkenning op persoonlijke titel.

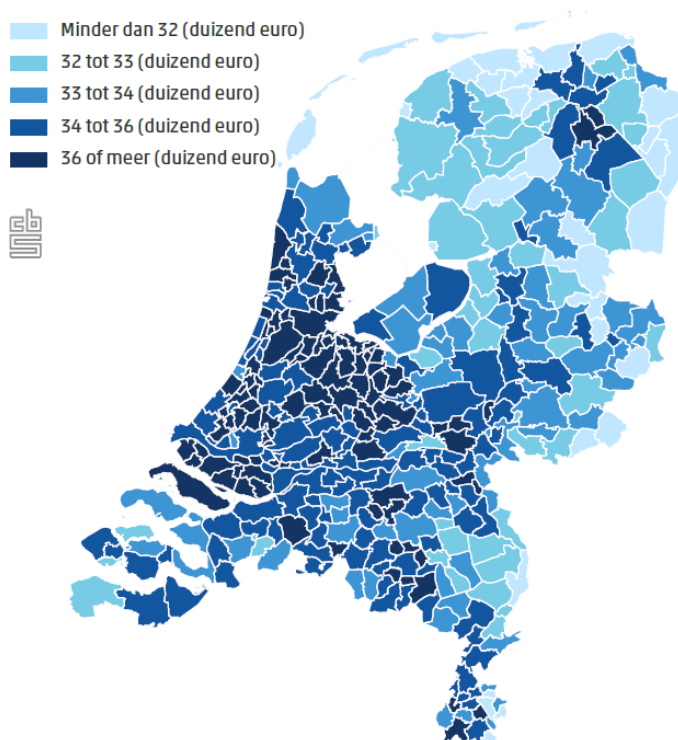
1. Nemen de verschillen toe?

In deze paragraaf is gekeken naar wat er bij het CBS, planbureaus en andere kennisinstellingen bekend is over de ontwikkeling van ruimtelijke verschillen in Nederland. Daarbij wordt een onderscheid gemaakt tussen vier dimensies waarop verschillen zich voordoen: economisch, demografisch, sociaal-cultureel en politiek. Niet alleen de feitelijke ontwikkelingen komen aan bod, maar ook de oorzaken van de huidige ruimtelijke verschillen. Tevens wordt aandacht besteed aan de manier waarop ontwikkelingen op de vier dimensies met elkaar samenhangen.

1a. Economische verschillen

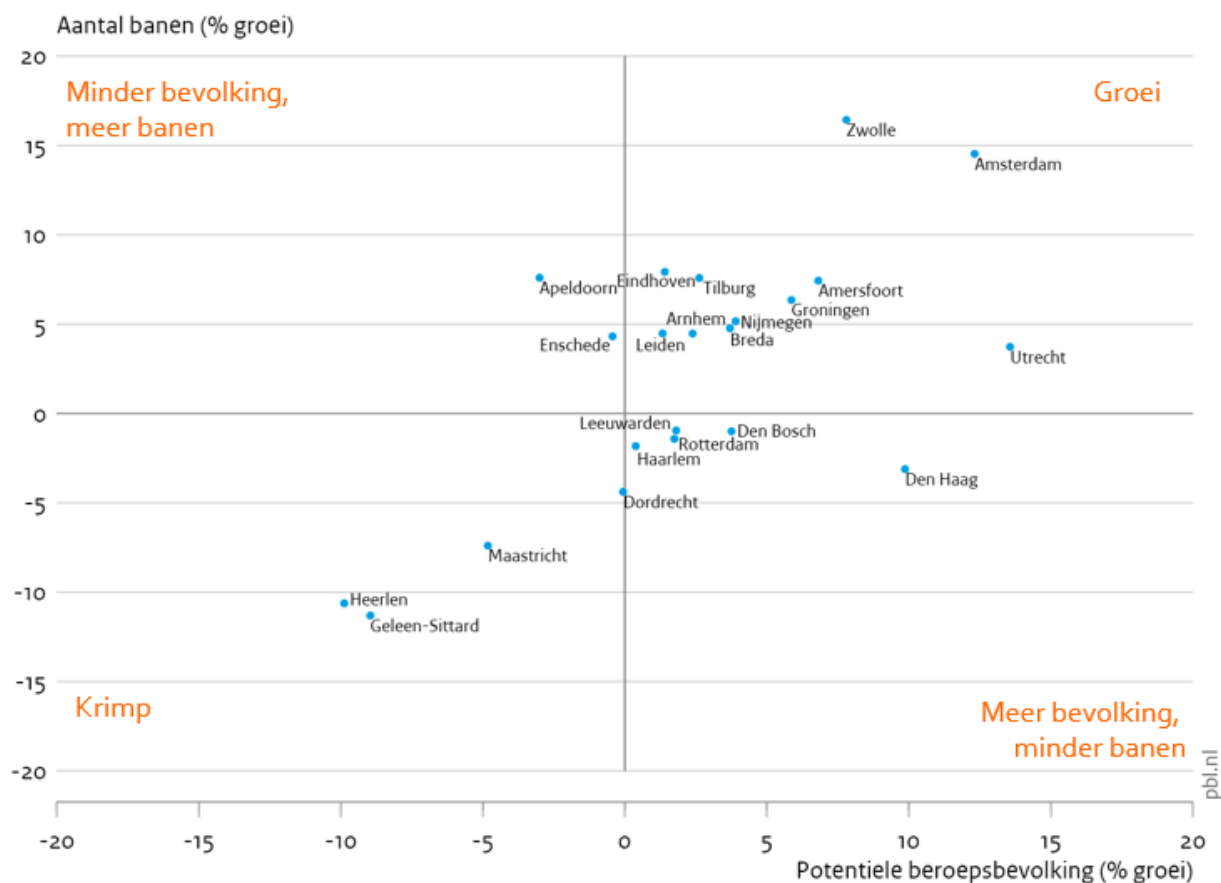
Divergerend economisch landschap

We zien in Nederland dat het ene gebied economisch succesvoller is dan het andere. Steden presteren over het algemeen beter dan perifere gebieden. Volgens het Planbureau voor de Leefomgeving (PBL) zijn de 25 procent best betaalde banen van Nederland in toenemende mate in de steden te vinden (Buitelaar e.a., 2016a: 14). Inkomens van werkenden liggen hoger in stedelijke gebieden, met name in de Randstad (Menger & Nieuweboer, 2019).



Mediaan persoonlijk inkomen, 2017
Bron: CBS

In algemene zin stelt het PBL dat het economische landschap in Nederland divergeert: ruimtelijke verschillen worden groter. De Randstad en de stedelijke gebieden in Brabant zijn de regio's met de grootste economische groei; de regio's die het meest achterblijven bevinden zich in het noordoostelijk, meer perifeer gelegen deel van Nederland (Raspe & Van den Berge, 2017: 8).



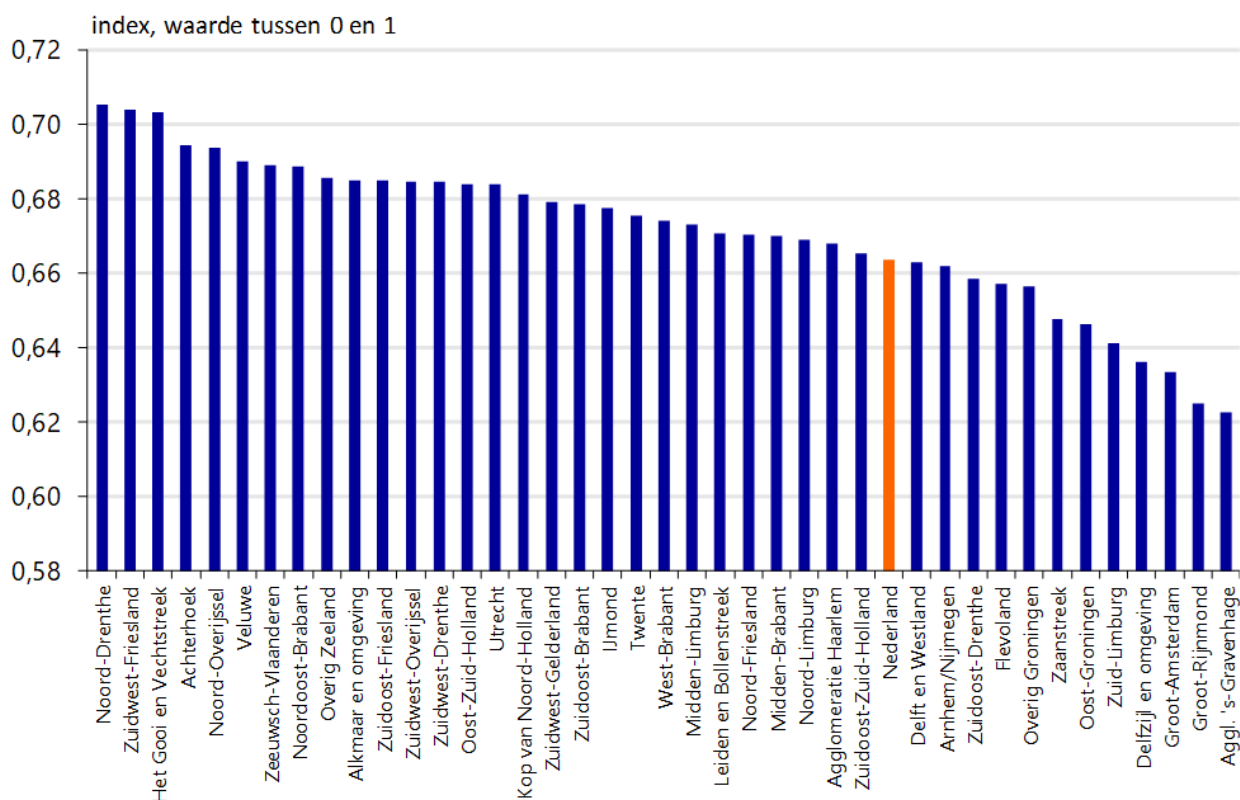
Divergerende regionale paden, 2001-2014
 Bron: PBL

De Nederlandse woningmarkt weerspiegelt en versterkt regionale economische verschillen. Huizenprijzen stijgen het snelst in economisch goed presterende regio's. Er is hierdoor sprake van een steeds groter wordende ruimtelijke polarisatie op de woningmarkt, waarbij vooral de waardering voor de stad sterk is toegenomen. De grondprijzen in het centrum van Amsterdam stijgen al geruime tijd veel sneller dan op het platteland van Oost-Groningen. Tussen 1985 en 2007 is het prijsverschil tussen beide gebieden meer dan verdubbeld (De Groot e.a., 2010). Binnen steden zien we dat een plek in het centrum veel duurder is dan een plek aan de rand van de stad. Het zijn mensen met hoge inkomens, baanzekerheid en/of financiële ondersteuning van ouders die het zich kunnen veroorloven in de gewilde steden en wijken een woning te kopen (Arundel & Hochstenbach, 2018).

Uit het voorgaande komt het beeld naar voren van de succesvolle stad versus de achterblijvende periferie. Hier passen enkele nuanceringen. In de eerste plaats doen niet alle stedelijke gebieden het even goed. Ook tussen steden bestaan verschillen. Zo presteren de regio's Amsterdam en Utrecht aanzienlijk beter dan Rotterdam en Den Haag en nemen de verschillen tussen deze steden verder toe (Raspe & Van den Berge, 2017; Manshanden en Koops, 2018). Naast de G4 kent Nederland een groot aantal middelgrote steden, waarvan sommige het goed doen en andere veel minder.

Een andere kanttekening is dat niet iedereen in de stad meeprofiteert van de groei. De grote steden kennen gemiddeld de hoogste inkomens, maar ook het hoogste aandeel arme inwoners (Van Hulst & Hoff, 2019). Hier speelt mee dat de stedelijke arbeidsmarkt niet voor iedereen even goed werkt. Een toename van het aantal hoogbetaalde banen gaat lang niet in alle steden samen met een hogere werkgelegenheid aan de onderkant van de arbeidsmarkt (Buitelaar e.a., 2016a). Dit blijkt ook uit het feit dat het werkloosheidspercentage in Nederland het laagst is op het platteland en het hoogst in de meest verstedelijkte gebieden (Eurostat, 2019).

Een laatste nuancering komt voort uit het idee dat de welvaart van een gebied door meer factoren wordt bepaald dan enkel economische groei. De Universiteit Utrecht en de Rabobank hebben een Brede Welvaartsindicator ontwikkeld waarin naast materiële welvaart ook wordt gekeken naar aspecten als gezondheid, werk, onderwijs, veiligheid, milieu en geluk. Op basis van deze indicator zien we aanzienlijke regionale verschillen, waarbij de grote steden het duidelijk afleggen tegen minder stedelijke gebieden. In Noord-Drenthe, Zuidwest-Friesland en Gooi en Vechtstreek is de brede welvaart het grootst. Helemaal onderaan de ranglijst vinden we de agglomeraties Amsterdam, Rotterdam en Den Haag (Aalders e.a., 2019).



Brede welvaart per regio

Bron: Universiteit Utrecht & Rabobank, in: Aalders e.a., 2019

Waar komen de verschillen vandaan?

Een belangrijke oorzaak voor het ontstaan van de huidige economische verschillen tussen gebieden is de overgang van een industriële economie naar een post-industriële kenniseconomie. In de nieuwe economische ordening zijn welvaart en groei gebaat bij een concentratie van kennis, ideeën en talent.

Agglomeratievoordelen, de voordelen die een bedrijf heeft wanneer het zich vestigt in een gebied met veel andere bedrijven en veel hoogopgeleide mensen, zijn dus sterk aanwezig. Het is dan ook niet verwonderlijk dat de kwaliteit van het regionale vestigingsmilieu steeds belangrijker wordt voor de locatiekeuze van bedrijven (Raspe, 2019).

Deze ontwikkeling heeft geleid tot een ongelijke geografische verdeling van materiële welvaart. Stedelijke gebieden kenmerken zich door een concentratie van mensen en bedrijvigheid en beschikken dus over het potentieel om economische groei te genereren. Zij kunnen uitgroeien tot innovatieknooppunten die nieuwe ideeën en bedrijfsmodellen voortbrengen (Moretti, 2012). Niet alle steden hebben echter dezelfde aantrekkingskracht. De Amerikaanse socioloog Richard Florida (2017) heeft het over “*winner-take-all cities*”, stedelijke gebieden die een disproportioneel deel van de economische groei voor hun rekening nemen. Andere steden en plattelandsregio's blijven hierbij achter, waarbij vooral de oude

industriële productiegebieden het zwaar te verduren hebben. Het resultaat is dat geavanceerde economieën vanaf het einde van de jaren 1980 een geleidelijke toename van regionale verschillen in economische activiteit hebben gezien (IMF, 2019).

Vanaf eind jaren '80 namen regionale verschillen in economische activiteit toe

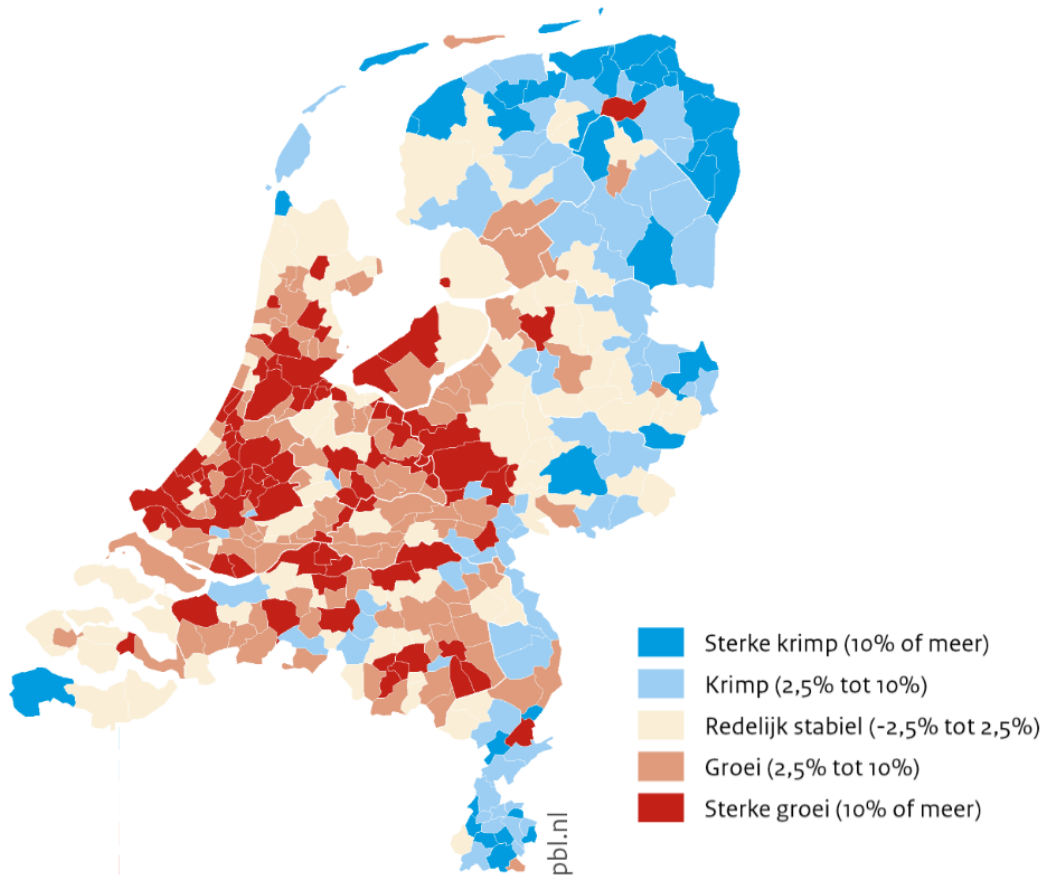
Tegenover agglomeratievoordelen staan agglomeratienadelen. De concentratie van bedrijvigheid heeft niet alleen positieve, maar ook negatieve effecten. De woonlasten liggen in stedelijke regio's hoger en de filedruk is er groter. Tevens hebben steden te maken met hogere criminaliteitscijfers, een slechtere luchtkwaliteit, een minder prettige werk-privébalans en een relatief lage woontevredenheid. Gebieden buiten de steden hebben minder last van deze nadelen (Raspe e.a., 2015; Aalders e.a., 2019). Het bestaan van agglomeratienadelen zorgt ervoor dat de geografische verdeling van brede welvaart in Nederland een ander beeld oplevert dan wanneer alleen wordt gekeken naar de verdeling van economische groei en inkomen.

1b. Demografische verschillen

Ruimtelijke uitsortering

De bevolkingsontwikkeling in Nederland kende de afgelopen jaren een duidelijk geografisch patroon: in de meeste stedelijke gebieden was sprake van een aanzienlijke bevolkingsgroei, terwijl in landelijke gebieden de bevolking veel langzamer groeide of zelfs afnam. Uit de meest recente regionale bevolkingsprognose blijkt dat de bevolkingsgroei ook de komende decennia

ongelijk verdeeld zal zijn. In de periode 2019-2050 blijven de grote steden het hardst groeien, gevolgd door de middelgrote steden. Kleinere gemeenten groeien in een tempo onder het landelijk gemiddelde. Gemeenten die in 2050 minder inwoners zullen hebben dan nu, zijn te vinden aan de randen van het land, met name aan de oostgrens (Te Riele e.a., 2019).



Bevolkingsontwikkeling per gemeente 2018-2050
Bron: PBL/CBS

Niet alleen de bevolkingsgroei, maar ook de bevolkingssamenstelling van stedelijke gebieden wijkt steeds meer af van de rest van het land. Inwoners van steden zijn gemiddeld jonger, hogeropgeleid, hebben een hoger inkomen en zijn vaker vrouw dan plattelandsbewoners. Ter illustratie: in de gemeente Utrecht is meer dan de helft van de bevolking hoogopgeleid (HBO of WO), terwijl dat in de Groningse gemeente Pekela voor slechts 12% van de bevolking geldt (Compendium voor de Leefomgeving, 2019). Ook wat betreft leeftijd zijn de verschillen groot. In Bergen (Noord-Holland) is 39,1% van de bevolking 65 jaar en ouder, in Utrecht is dat maar 10,4%. Hoewel overall sprake is van vergrijzing, doet deze zich het sterkst voor aan de randen van het land. De komende decennia nemen ook de verschillen in leeftijdsopbouw tussen stad en periferie daardoor verder toe (Te Riele e.a., 2019). Tot slot worden ook de verschillen in etnische samenstelling steeds groter. Stedelijke gebieden worden alsmaar etnisch diverser, terwijl grote delen van het

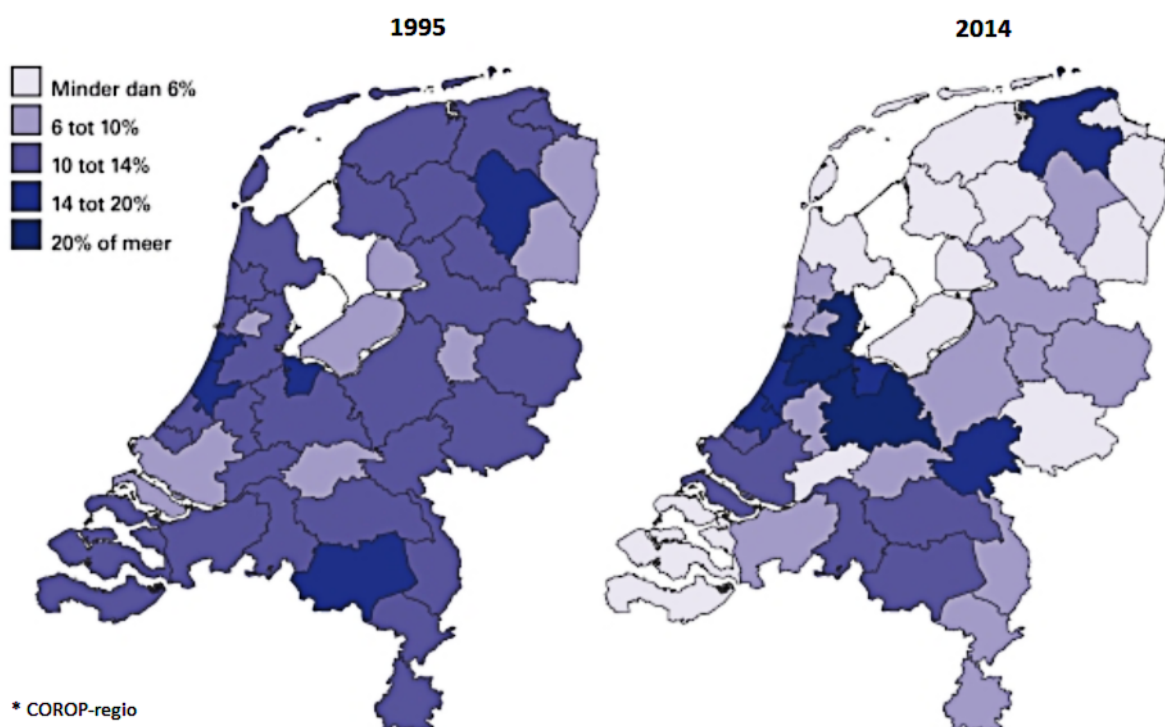
platteland nog steeds etnisch homogeen zijn (Jennissen e.a., 2018).

De geconstateerde divergentie tussen stad en platteland springt in het oog. Verschillen in bevolkingsgroei en -samenstelling doen zich echter ook op andere schaalniveaus voor. Zo trekken universiteitssteden meer hogeropgeleide jongeren aan dan steden zonder universiteit. En ook binnen stedelijke gebieden bestaan er verschillen. Plekken in de stad met een lagere omgevingskwaliteit, minder goed onderhouden woningen en een minder geschikt banenaanbod kunnen te maken krijgen met krimp, terwijl de rest van de stad fors groeit (Van Leeuwen, 2019). Bovendien is zowel binnen agglomeraties als binnen steden sprake van ruimtelijke uitsortering, waardoor mensen met hoge en lage inkomens steeds meer gescheiden van elkaar wonen. In de periode 2004-2016 is de ruimtelijke segregatie in de vijf grootste steden toegenomen (Van Gent & Hochstenbach, 2019).

Wat drijft mensen naar de stad?

Hogere lonen, de concentratie van goedbetaalde banen en de aanwezigheid van voorzieningen op het gebied van onderwijs en cultuur maken van stedelijke gebieden een aantrekkelijke woonomgeving. Dat geldt in het bijzonder voor jongeren. Zij trekken naar de stad als ze gaan studeren en keren na hun studie niet terug naar hun geboortestreek, maar blijven - als ze zich dat kunnen veroorloven - in de stad wonen (BrabantKennis, 2019; Latten e.a., 2017). Dit mechanisme draagt tevens bij aan de grote concentratie van hogeropgeleiden in de stad. Dat de instroom van jongeren in (universiteits)steden in meerderheid uit vrouwen bestaat, komt doordat vrouwen inmiddels vaker gaan studeren dan mannen en doordat mannen langer thuis blijven wonen (CBS 2018; CBS, 2019).

Het aandeel personen van geboortecohort 1979 dat uiteindelijk een universitair diploma behaalde, naar woonregio* op leeftijd 16 (in 1995) en leeftijd 35 (in 2014)



De aanwas van jongeren heeft dus een belangrijke aandeel in de groei van de stad. Daarnaast dragen mensen die uit andere landen naar Nederland komen (vluchtelingen, expats, arbeidsmigranten en internationale studenten) steeds meer bij aan regionale verschillen in bevolkingsgroei en -samenstelling. Zij zijn doorgaans (relatief) jong en hebben een voorkeur voor de stad, omdat ze er goede baankansen, universiteiten en netwerken van eerder verhuisde landgenoten vinden (Te Riele e.a., 2019; PBL, 2014). Dat de vijf grootste Nederlandse gemeenten in 2018 een vestigingsoverschot hadden, was zelfs volledig te danken aan buitenlandse immigratie. Het saldo van de binnenlandse migratie was negatief, vooral doordat veel dertigers hun woonwensen niet meer kunnen vervullen in de steden en naar het ommeland verhuizen (Husby e.a., 2019).

Trek naar de stad zorgt voor krimp en vergrijzing op het platteland

De magneetwerking van de stad vormt tevens een belangrijke oorzaak voor de lagere bevolkingsgroei en de andere bevolkingssamenstelling op het platteland.

Doordat relatief veel jongeren, hogeropgeleiden en vrouwen vanuit de rest van Nederland naar de stad

verhuizen, blijven er in plattelandsgebieden relatief veel ouderen, lageropgeleiden en mannen over. En doordat perifere gebieden minder aantrekkelijk zijn voor immigranten, blijven ze etnisch homogener en missen ze een belangrijke bron van bevolkingsaanwas.

1c. Sociaal-culturele verschillen

Verschillen in waarden en opvattingen

Naast demografische en economische verschillen zijn ook sociaal-culturele verschillen tussen regio's steeds vaker onderwerp van debat. Het beeld dat hierbij vaak wordt geschetst is dat de waarden en opvattingen van stedelingen en plattelandsbewoners uit elkaar groeien. Er is echter weinig empirisch onderzoek gedaan naar dit onderwerp. Uit een onderzoek uit 2006 blijkt dat waarden als individualisme op het platteland minder vaak voorkomen dan in de stad (Brons, 2006). Ook stelt Maarten Duijvendak, hoogleraar economische, sociale en regionale geschiedenis, dat lokale identiteiten buiten de Randstad niet zelden teruggrijpen op het verleden en worden gekenmerkt door "een nostalgisch verlangen naar de ongecompliceerde 'dorpse' wereld" (2008: 346). Een stad als Amsterdam, die zichzelf beschouwt als een moderne *global city*, vormt het andere uiterste.

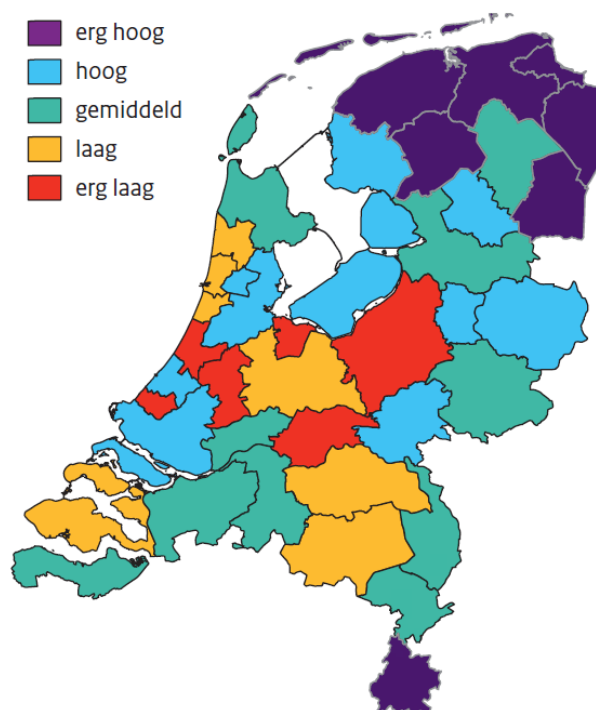
In het verlengde hiervan ligt de veronderstelling dat mensen op het platteland meer gehecht zijn aan het behoud van tradities dan in de stad. Een onderwerp waarbij dit sentiment een belangrijke rol speelt, is het uiterlijk van zwarte piet. De grotere steden kiezen bij Sinterklaasintochten veelal voor aanpassing (roetveegpieten). Veel kleinere steden en dorpen houden daarentegen vast aan zwarte pieten met een traditioneel uiterlijk (Van Laarhoven, 2019).

Voorzieningengebruik en maatschappelijke participatie

Sociaal-culturele verschillen hebben niet alleen betrekking op de opvattingen van

mensen, maar ook op hoe zij zich tot elkaar en tot de overheid verhouden. Nederlanders zijn in vergelijking met andere Europeanen vaak als vrijwilliger actief (SCP, 2019: 224). Binnen Nederland bestaan op dit gebied echter vrij grote verschillen. Over het algemeen geldt dat mensen in steden minder vaak vrijwilligerswerk doen dan mensen die op het platteland wonen. Naarmate het woongebied meer is verstedelijkt, neemt het aandeel vrijwilligers gestaag af (Schmeets & Arends, 2017). Eenzelfde beeld komt naar voren uit cijfers over de deelname aan activiteiten in verenigingsverband (Schmeets, 2018). Ook hier moet gezegd worden dat de tegenstelling tussen stad en platteland een versimpelde weergave van de werkelijkheid is. Er zijn in Nederland steden met relatief veel vrijwilligers en plattelandsregio's waar juist weinig aan vrijwilligerswerk wordt gedaan.

Regionale verschillen zien we ook terug in het gebruik van het sociale zekerheidsstelsel. Zelfs wanneer rekening wordt gehouden met de samenstelling van de bevolking (percentage ouderen, lageropgeleiden, eenoudergezinnen etc.), blijven deze verschillen zichtbaar. In alle delen van Nederland zijn regio's te vinden met een voorzieningengebruik dat hoger is dan op basis van het sociale en demografische profiel van de bevolking verwacht kan worden. De regio's met het hoogste voorzieningengebruik liggen in het uiterste noorden en zuiden van het land. Dat geldt voor de bijstand en voor voorzieningen in het sociaal domein (Ooms e.a., 2017; Pommer & Boelhouwer, 2016). Onderstaande kaart laat zien hoe het gebruik van voorzieningen in het sociaal domein per COROP-regio verschilt, waarbij is gecorrigeerd voor risicokenmerken van de bevolking.



Voorzieningengebruik per inwoner in 2015
Bron: Pommer en Boelhouwer, 2016: 142

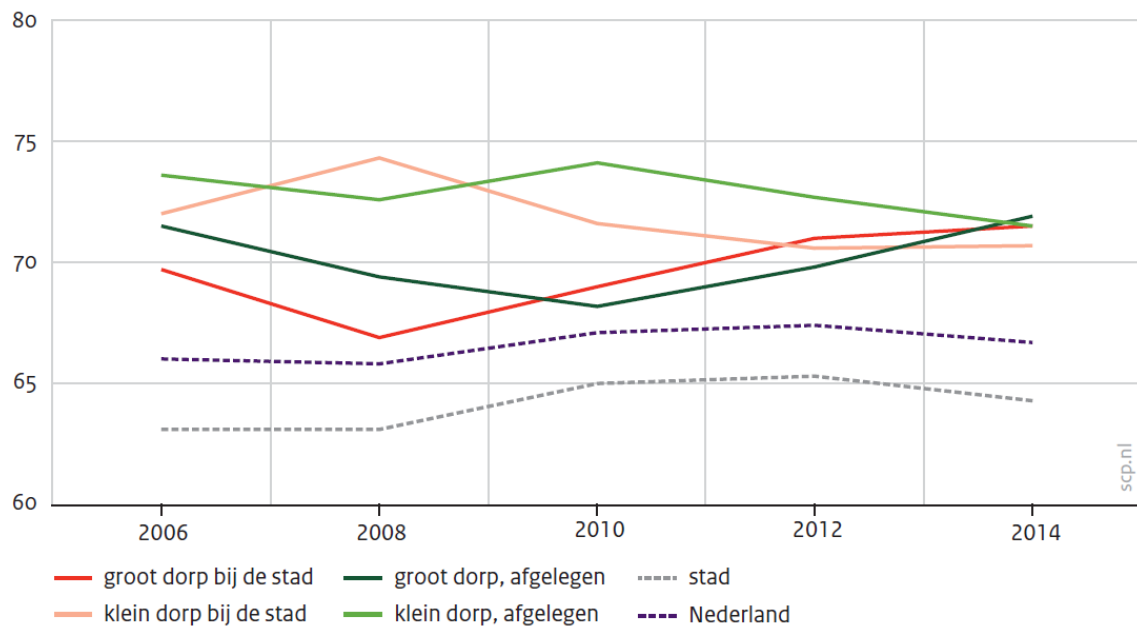
Anywheres en somewheres

Hoe kunnen de geconstateerde sociaal-culturele verschillen worden verklaard? Caspar van den Berg duidt de verschillen in waarden en opvattingen door te verwijzen naar de door David Goodhart (2017) geïntroduceerde termen *anywheres* en *somewheres*. De twee groepen leven in steeds sterker van elkaar verschillende leefwerelden. De *anywheres* in een “progressief-individualistische leefwereld waarin open grenzen economisch voordelig en cultureel verrijkend zijn” en de *somewheres* in een “nationaal-traditioneel-georiënteerde leefwereld waarin open grenzen economisch onvoordelig en cultureel bedreigend zijn” (Van den Berg, 2018). De manier waarop mensen zich verhouden tot globalisering – en verandering in het algemeen - lijkt dus een belangrijke factor te zijn bij het ontstaan van sociaal-culturele verschillen. Deze verschillen hebben een geografische component. Want hoewel beide groepen zowel in stedelijk als ruraal gebied terug te vinden zijn, voelen *anywheres* zich meer thuis in de kosmopolitische stad en geven *somewheres* eerder de voorkeur aan het platteland.

Veel sociale samenhang in dorpen

Eén van de redenen dat *somewheres* zich meer thuis voelen op het platteland is wellicht dat er een groot lokaal gemeenschapsgevoel heerst. Uit onderzoek van het SCP komt naar voren dat inwoners van dorpen over het algemeen van mening zijn dat ze deel uitmaken van een hechte gemeenschap, waar mensen voor elkaar klaarstaan en naar elkaar omkijken. Saamhorigheid en hulpvaardigheid worden gezien als positieve kenmerken van het dorpsleven (Steenbekkers e.a., 2017). Uit onderstaande grafiek blijkt dan ook dat de sociale cohesie in dorpen significant hoger ligt dan in de stad. Dit vormt tevens een mogelijke verklaring voor het feit dat op het platteland meer mensen vrijwilligerswerk doen en een groter deel van de bevolking deelneemt aan activiteiten in verenigingsverband.

Ervaren van sociale samenhang in de buurt, naar dorpstype, bevolking van 18 jaar en ouder, 2006-2014 (in indexcijfers)



Sociale samenhang in dorpen groter dan in de stad
Bron: Steenbekkers e.a., 2017: 55

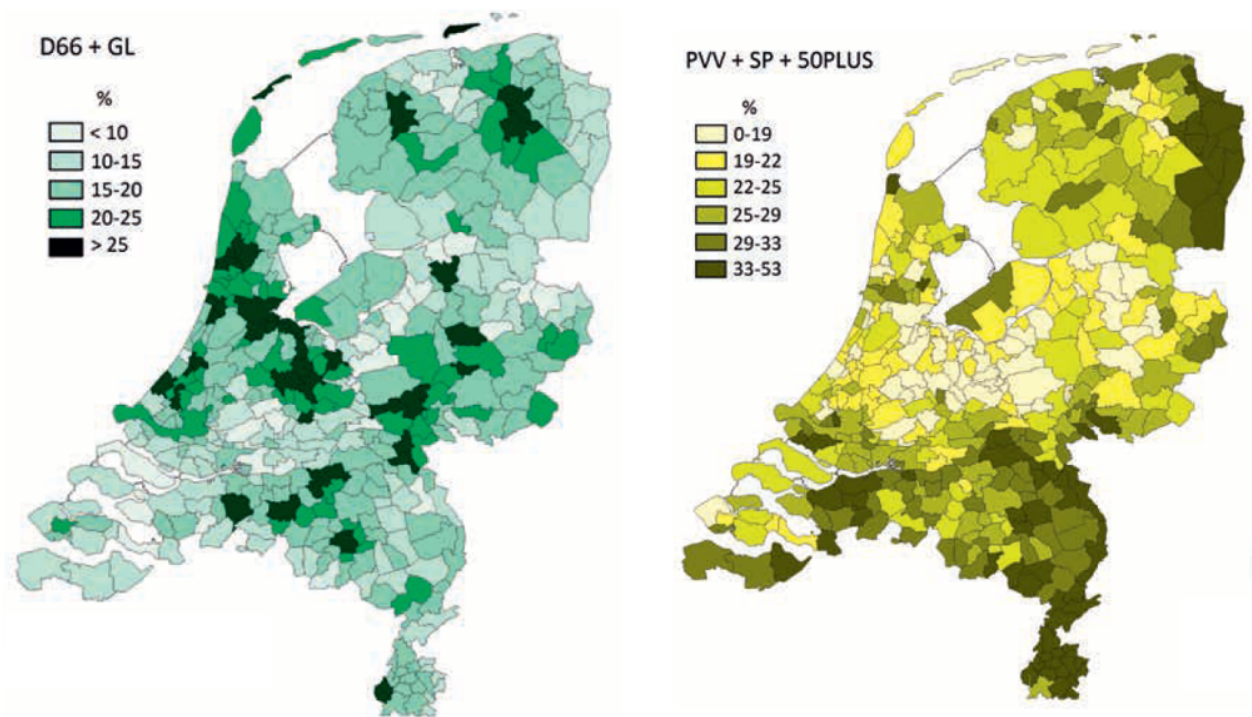
De lokale context doet ertoe

Dat de leefwereld van mensen op het platteland op sommige punten afwijkt van die van stedelingen, biedt geen verklaring voor het hoge gebruik van overheidsvoorzieningen in gebieden als Oost-Groningen, Oost-Drenthe en Zuid-Limburg. Andere plattelandsregio's kennen immers een veel lager voorzieningengebruik. Hier speelt de lokale historische context waarschijnlijk een rol. Uit kwalitatief onderzoek onder lokale beleidsmakers in de genoemde gebieden komt het beeld naar voren dat de politieke, economische en religieuze geschiedenis er sporen heeft achtergelaten die hebben geleid tot een relatief grote afhankelijkheid van overheidssteun. Elk van deze regio's kent haar eigen specifieke omstandigheden, maar de gemene deler is dat er een mentaliteit heerst die meer dan elders wordt gekenmerkt door passiviteit en defaitisme (Engbersen & Uyterlinde, 2017). Hoewel dergelijke culturele concepten lastig te meten zijn, kan meer kennis ervan helpen bij het begrijpen van verschillen tussen gebieden.

1d. Politieke verschillen

Electoraal scheidslijnen

Volgens electoraal geograaf Josse de Voogd (2017) kent Nederland duidelijke electorale scheidslijnen. In het ene gebied wordt anders gestemd dan in het andere. Deze verschillen zien we terug in de uitslag van de Tweede Kamerverkiezingen van 2017. In universiteitssteden, en in versterkte mate in de binnensteden, deden progressieve en groene partijen (D66 en GroenLinks) het goed. In naoorlogse buitenwijken, groeikernen, plaatsen met veel industrie, krimpgebieden en vroegere wingewesten waren vooral partijen met een meer populistisch en particularistisch karakter (PVV, SP en 50PLUS) succesvol.



Uitslag Tweede Kamerverkiezingen 2017
Bron: De Voogd, 2017

Wat betreft de steun voor rechts-populistische partijen constateert De Voogd dat deze is verschoven van de stad naar de randgemeenten, kleinere steden en het platteland. Waar de aanhang van de LPF nog werd omschreven als ‘mensen in de oude wijken’, zagen we volgens De Voogd daarna een “periferisering” van de proteststem, op zowel lokaal, regionaal als nationaal niveau” (2017: 15).

**Kenmerken van een gebied
lijken van invloed op
stemgedrag**

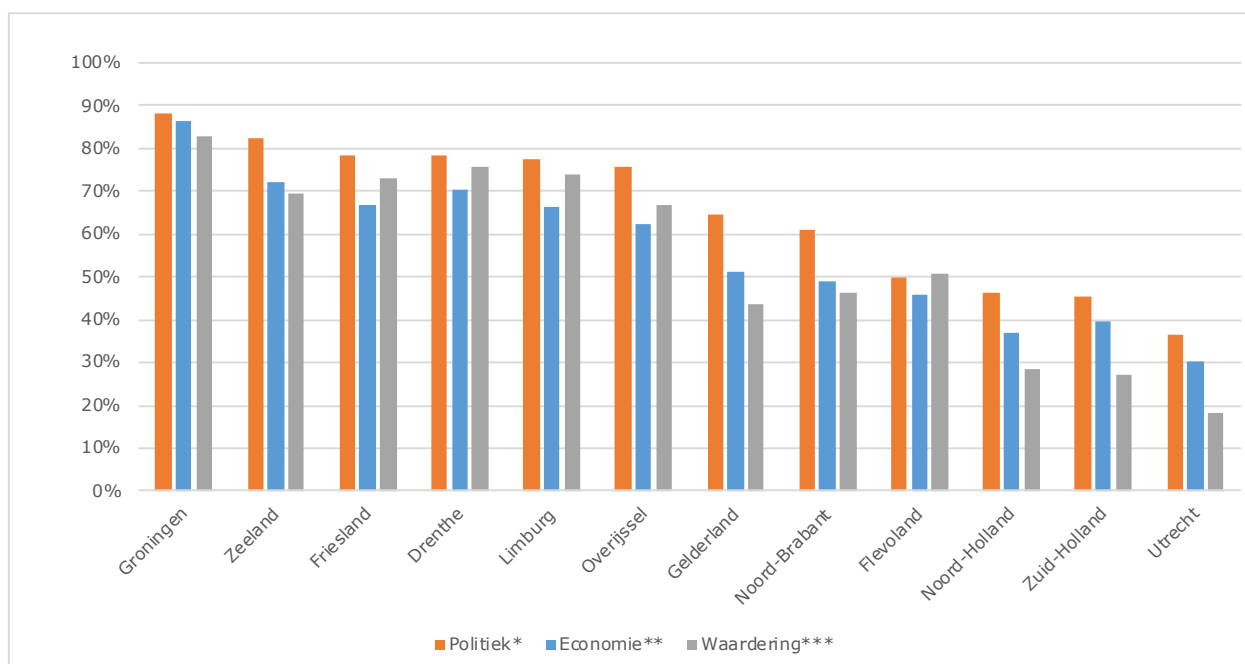
Econoom Henri de Groot (2019) onderzocht welke economische en demografische kenmerken van een gemeente samenhangen met een bovengemiddelde steun voor anti-establishmentpartijen (SP, PVV en FVD).

Hieruit kwam naar voren dat de aantrekkelijkheid van een gemeente (afgemeten aan het grondwaardesurplus), de grijze druk, het aantal migranten, en de bevolkingsgroei significante invloed hebben op het percentage anti-establishmentstemmers. Bij de Tweede Kamerverkiezingen van 2017 scoorden SP, PVV en FVD vooral goed in gemeenten met een relatief laag en dalend grondwaardesurplus en een bevolking met relatief veel ouderen en immigranten. Dit roept de vraag op in welke mate gebiedskenmerken (i.p.v. individuele kenmerken van kiezers) bepalend zijn voor stemgedrag.

Regionale onvrede

Dat in de periferie relatief veel gestemd wordt op partijen die zich afzetten tegen de bestuurlijke elite kan te maken hebben met wat politicoloog Sarah de Lange (2018) ‘regionale frustratie’ noemt. Uit onderzoek naar dit verschijnsel kwam naar voren dat meer dan driekwart van de ondervraagden in de provincies Groningen, Friesland, Zeeland, Drenthe, Limburg en Overijssel vindt dat politici in Den Haag

niet geïnteresseerd zijn in hun regio. Groningen spant met 88,4% de kroon. In de Randstadprovincies ligt het percentage daarentegen onder de 40%. Een grote meerderheid van de ondervraagden in de perifere provincies is tevens van mening dat de overheid hun regio in economisch opzicht tekortdoet. De frustratie heeft niet alleen betrekking op het handelen van politici en de overheid, maar ook op het beeld dat de rest van Nederland van hun regio heeft. Er bestaat in de provincies aan de randen van het land een vrij breed gedeeld gevoel van onderwaardering (De Lange, 2018; Vermeij & Schyns, 2019).



Regionale frustratie

Bron: SCORE project data Universiteit van Amsterdam, In: De Lange, 2018

- * *percentage dat het eens is met de stelling 'Politici in Den Haag zijn niet geïnteresseerd in mijn regio'*
- ** *percentage dat het eens is met de stelling 'De overheid heeft te weinig gedaan om de economische situatie in mijn regio te verbeteren'*
- *** *percentage dat het eens is met de stelling 'Mensen in de rest van Nederland hebben te weinig waardering voor mensen uit mijn regio'*

Het gevoelde regionale ressentiment wordt gevoed door actuele ontwikkelingen zoals de aardbevingsproblematiek in Groningen en de stikstofcrisis. Er liggen echter ook historisch gegroeide gevoelens van achterstelling aan ten grondslag. In Limburg en Brabant zijn deze gevoelens terug te voeren op de religieuze scheidslijn tussen katholiek en protestants Nederland, ontstaan in de periode van de Tachtigjarige Oorlog. In het katholieke zuiden bestond lange tijd het idee dat de eigen tradities en (religieuze) cultuur bedreigd werden door het protestantse Holland. Bovendien voelden de katholieke provincies zich door de Nederlandse staat behandeld als wingewest (Cornips & Knotter, 2016). Hoewel de religieuze grens tussen beide delen van het land langzaam is vervaagd, zijn de politieke verschillen nog zichtbaar. Historische patronen hebben in het zuiden geleid tot een groter wantrouwen in instituties en een zekere aversie tegenover Den Haag. Als gevolg hiervan kenmerkt de politieke cultuur in Brabant en Limburg zich door minder sterke partijbindingen en een grotere nadruk op personen. Electoraal uit

zich dit in een lagere opkomst, veel stemmen voor nieuwe partijen en een groot aantal lokale partijen op gemeentelijk niveau (De Voogd, 2017).

1e. Verschillen nemen toe en versterken elkaar

De tussenconclusie die uit bovenstaande getrokken kan worden is dat ruimtelijke verschillen in Nederland groter worden. Hoewel dit niet op alle punten ondersteund kan worden met cijfers, zijn er genoeg aanwijzingen die dit algemene beeld bevestigen. Op economisch, demografisch, sociaal-cultureel en politiek vlak zien we oude en nieuwe scheidslijnen, waarbij de ontwikkelingen op deze vier dimensies interacteren en elkaar in sommige gevallen versterken. Zo leidt het economisch succes van een gebied tot een toename van jonge en hoogopgeleide inwoners en vice versa. Hetzelfde geldt voor gebieden die minder floreren. Ook hier zijn de mindere economische prestaties zowel een gevolg als een oorzaak van demografische ontwikkelingen als vergrijzing. Dat mensen met dezelfde demografische en sociaal-economische kenmerken elkaar opzoeken, kan er tevens voor zorgen dat bestaande culturele en politieke verschillen tussen gebieden verder toenemen. Selectieve verhuispatronen zorgen voor een “fijnmazige uitsortering [...]”, waardoor we steeds meer gelijken en gelijkgestemden tegen lijken te komen in de straat en op het dorpsplein” (Steenbekkers e.a., 2017).

De manier waarop verschillende ontwikkelingen in elkaar grijpen en wat hiervan de gevolgen zijn, is een onderwerp dat verder onderzoek verdient. Dat kan ons helpen de huidige dynamiek te plaatsen binnen een bredere context en op waarde te schatten. Is de groei van de steden bijvoorbeeld toekomstbestendig of gaan we uiteindelijk een periode van suburbanisatie of ontstedelijking tegemoet?

2. Ruimtelijke ongelijkheid: is het erg?

In de vorige paragraaf is beschreven dat economische, demografische, sociaal-culturele en politieke ontwikkelingen ervoor zorgen dat de ruimtelijke verschillen in Nederland groter worden. In deze paragraaf wordt aandacht besteed aan de vraag hoe problematisch deze verschillen zijn.

2a. De stad als motor van de economie

Een zekere mate van ruimtelijke ongelijkheid hoeft niet slecht te zijn, zeker niet wanneer deze ongelijkheid wordt veroorzaakt doordat bepaalde gebieden economisch floreren. De concentratie van bedrijvigheid en bevolkingsgroei in de grote steden kan economische voordelen hebben. Stedelijke gebieden hebben hun inwoners veel te bieden en vormen de drijvende kracht achter economische groei, innovatie en werkgelegenheid. De stad maakt ons “rijker, slimmer, groener, gezonder en gelukkiger”, stelde Edward Glaeser in zijn invloedrijke boek *Triumph of the City* (2011). Ook in de gebieden rondom de steden wordt meege profiteerd van de banen en voorzieningen in de stad. Bovendien kunnen nationale overheden

belastinginkomsten die in de stad worden gegenereerd ten goede laten komen aan andere delen van het land.

Dat steden een grote bijdrage leveren aan de economische ontwikkeling van westerse landen, blijkt uit de cijfers. De jaarlijkse groei van het BBP ligt in grootstedelijke gebieden gemiddeld 32% hoger dan in de rest van het land. Deze metropolen zijn verantwoordelijk voor de helft van de jaarlijkse groei van het BBP per hoofd van de bevolking in de OESO-landen (OESO, 2018). Ook in Nederland levert de stad, en dan met name de regio rond Amsterdam, een grote bijdrage aan de economie. Meer dan 50% van de productiviteitsgroei en bijna de helft van de nieuw gecreëerde banen in de periode 2006-2016 komen op het conto van de provincie Noord-Holland (OESO, 2019).

Zef Hemel, hoogleraar *Urban and Regional Planning*, onderschrijft het beeld van de stad als bron van welvaart en cultuur. Hoe groter, hoe beter, is daarbij zijn adagium. De verstedelijking van Nederland gaat Hemel dan ook niet ver genoeg. Hij is van mening dat de stad onbeperkt moet kunnen groeien om te profiteren van economische kansen, maar bijvoorbeeld ook van voordelen op het gebied van duurzaamheid. De huidige gespreide groei in de Randstad en de neiging om welvaart netjes te verdelen over het land werkt daarbij belemmerend. Hemel

Metropoolvorming als sleutel tot grotere welvaart

constateert dat Nederland behoefte heeft aan metropoolvorming, aan verdichting en echte grootstedelijkheid. Dat regionale verschillen daardoor toenemen, is volgens hem iets dat we moeten accepteren (Hemel, 2016).

Sterke steden zijn tevens van belang voor de internationale concurrentiepositie van Nederland. De kenniseconomie is afhankelijk van talentvolle ondernemers en werknemers, waarbij het aantrekken van talenten uit het buitenland steeds belangrijker wordt. Kenniswerkers geven de voorkeur aan wonen en werken in grootstedelijke agglomeraties. Dat geldt voor buitenlandse kenniswerkers nog meer dan voor Nederlanders (PBL, 2014a). Aantrekkelijke en goed bereikbare steden met een ruim banen-, woning-, en voorzieningenaanbod zijn dus essentieel voor het Nederlandse vestigingsklimaat.

2b. Ruimtelijke ongelijkheid als bron van onvrede

Hoewel ruimtelijke ongelijkheid dus niet problematisch hoeft te zijn, kan het dat wel worden wanneer verschillen tussen gebieden te groot worden. Om te bepalen wanneer dit het geval is, kunnen volgens Buitelaar, Raspe en Weterings (2016) twee verschillende perspectieven gehanteerd worden. Bij het eerste perspectief wordt vooral naar de effecten van ongelijkheid gekeken. Vanuit dit oogpunt vormen ruimtelijke verschillen een probleem, wanneer ze een onaanvaardbare negatieve impact hebben op andere factoren die van maatschappelijk belang worden geacht, zoals economische groei, sociale mobiliteit, sociale samenhang of vertrouwen in de politiek.

Economisch geograaf Andres Rodriguez-Pose (2018) schreef een invloedrijk artikel over de negatieve effecten van ruimtelijke verschillen, met als titel *“The revenge of the places that don’t matter”*. Hij stelt dat de groei van economisch succesvolle regio’s overall ter wereld gepaard gaat met het ontstaan van gebieden die er steeds minder toe doen. Inwoners van deze gebieden voelen zich in de steek gelaten. Zij zien verkiezingen als een mogelijkheid om uiting te geven aan hun ongenoegen, in de vorm van een proteststem. De Brexit, de overwinning van Trump en de verkiezingswinst van populistische partijen moeten volgens Rodriguez-Pose worden beschouwd als een reactie op de groeiende verschillen tussen gebieden. Hij omschrijft de tegenstelling tussen welvarende en minder welvarende gebieden als een politiek en territoriaal conflict dat een bedreiging vormt voor de economische en sociale stabiliteit van onze samenlevingen.

We hebben gezien dat er ook in Nederland gebieden zijn - met name de provincies aan de randen van het land - waar veel mensen van mening zijn dat zij onvoldoende vertegenwoordigd worden door politici en er te weinig wordt geïnvesteerd in de economie van hun regio. Tevens voelen veel inwoners van deze regio’s zich ondergewaardeerd door de rest van Nederland. Volgens Van den Berg en Van Vulpen (2019) zijn dit soort sentimenten het gevolg van “binnenlandse periferalisering: een proces waarbij regio’s verbinding verliezen met grootstedelijke centra en in een marginale positie terechtkomen.” Ook op lagere schaalniveaus kunnen verschillen tussen centrum en periferie tot spanningen leiden. Wanneer kleinere gemeenten samenwerken met een economisch dominante stad of bestuurlijk worden samengevoegd, kunnen deze verschillen een belemmerende factor zijn. Het veelvoorkomende verzet van randgemeenten tegen samenwerking of samenvoeging is doorgaans gebaseerd op wantrouwen en het idee dat de grote stad onvoldoende oog heeft voor hun belangen en identiteit (Terlouw, 2019).

Tot slot zien we dat ook ruimtelijke verschillen binnen Nederlandse steden effecten hebben die als ongewenst kunnen worden beschouwd. De populariteit van de stad onder mensen met hoge inkomens maakt dat de bevolkingssamenstelling in veel wijken toegaat naar “homogeen welgesteld” (Musterd e.a., 2016). Dit heeft tot gevolg dat er van sociale menging steeds minder sprake is en de sociale structuur van de stad ingrijpend verandert. Ook wordt de inclusiviteit van de stad aangetast. De laagste inkomens kunnen nog terecht in de sociale huursector, maar voor middengroepen is nauwelijks nog plek (Buitelaar e.a., 2016a). Door het verdwijnen van de stedelijke middenklasse valt volgens Richard Florida (2019) een belangrijke voedingsbodemp voor opwaartse mobiliteit en politieke stabiliteit weg.

Er zijn dus aanwijzingen dat ruimtelijke ongelijkheid in Nederland leidt tot onvrede en negatieve effecten heeft op het vertrouwen in de politiek, de sociale samenhang en de verhoudingen tussen gebieden. Hierbij speelt volgens Caspar van den Berg mee dat Nederlanders over het algemeen moeite hebben met het aanvaarden van verschil. In een artikel in Het Parool (Kruyswijk, 2019) stelt hij dat verschillen tussen gebieden niet passen bij ons zelfbeeld, waarin Nederland wordt beschouwd

als een egalitair land. Dat zou een argument kunnen zijn om de verschillen in Nederland niet te groot te laten worden.

2c. Is de ondergrens in zicht?

De tweede manier om de ernst van ruimtelijke ongelijkheid te beoordelen, is door niet te kijken naar hoe gebieden zich tot elkaar verhouden, maar te focussen op de gebieden die er het slechtst voor staan. Vanuit dit perspectief is ruimtelijke ongelijkheid acceptabel, zolang er geen gebieden zijn die door een ondergrens zakken. Het gaat er hierbij om dat ook in de minst welvarende gebieden een minimaal voorzieningen- en welvaartsniveau gehandhaafd wordt en mensen er over voldoende toekomstperspectief beschikken (Buitelaar e.a., 2016).

Waar de genoemde ondergrens precies ligt, is geen gegeven, maar onderwerp van debat. In de landen om ons heen wordt dit debat momenteel nadrukkelijk gevoerd. Voor de Duitse bondsregering waren de sterke sociaal-economische verschillen tussen regio's aanleiding om de commissie *Gleichwertige Lebensverhältnisse* (gelijkwaardige levensomstandigheden) in het leven te roepen. De commissie moet onder andere een uitspraak doen over het niveau van voorzieningen dat in het hele land gewaarborgd moet worden (Bock, 2019). In Frankrijk spitst de discussie zich toe op de leefsituatie op het platteland. Senator Alain Bertrand schreef in 2014 een alarmerend rapport over de meest dunbevolkte gebieden van het land. Volgens Bertrand wordt 26% van het Franse grondgebied gekenmerkt door *hyper-ruralité* (extreme landelijkheid), een toestand die hoge werkloosheidscijfers, bevolkingsdaling en de afwezigheid van voorzieningen met zich meebrengt. Dit beeld komt ook naar voren in het werk van geograaf Christophe Guilluy (2019). Hij

In landen om ons heen nemen zorgen over minst welvarende gebieden toe

stelt dat bewoners van het Franse platteland steeds vaker in armoede en economische onzekerheid leven. De protesten van de *Gilets jaunes* - die veel steun kregen op het Franse platteland - hebben de aandacht voor deze problematiek verder doen toenemen.

Hoewel er ook in Nederland veel aandacht is voor ruimtelijke ongelijkheid, richt die zich meer op de spanningen die dit veroorzaakt dan op de situatie in de minst welvarende delen van het land. Een verklaring daarvoor is dat ons land - in vergelijking met andere landen - geen echt achterblijvende regio's kent (Raspe & Van den Berge, 2017). In krimpregio's is de leefbaarheid niet veel slechter dan in de rest van het land (Steenbekkers e.a., 2017). Dat afstanden in Nederland klein zijn, draagt hier ongetwijfeld aan bij. In feite kan Nederland als geheel worden gezien als een geïntegreerd economisch-demografisch systeem (Tordoir e.a., 2015). Wat wij afgelegen noemen, is niet hetzelfde als wat daar bijvoorbeeld in de VS onder wordt verstaan. Volgens de definitie die de OESO hanteert, woont slechts 0,6% van de Nederlandse bevolking in ruraal gebied. In Duitsland is dat 15,7%, in Frankrijk 31% en in de VS 37,8% (OESO, 2018: 139).

Toch bestaan er ook in Nederland gebieden waar de uitdagingen groter zijn dan

elders in het land. Zo concludeerde de Commissie Ruim baan voor Oost-Groningen (2015) dat deze regio te maken heeft met hardnekkige sociaal-economische achterstanden, die mede het gevolg zijn van ruimtelijke uitsortering en het feit dat het gebied slecht is aangesloten op de economische hoofdstructuur. En ondanks dat de leefbaarheid in krimpregio's vooralsnog op peil lijkt te blijven, zijn dit wel de gebieden die de negatieve gevolgen van vergrijzing in de toekomst het meest zullen voelen. Een voorbeeld hiervan is dat het te verwachten tekort aan mantelzorgers in de krimpgebieden het grootst zal zijn (Kooiker e.a., 2019). Ook de situatie in delen van de grote steden vormt een aandachtspunt. In wijken met veel sociale huurwoningen bestaat een steeds groter deel van de bewoners uit mensen die zich in een kwetsbare positie bevinden. Hierdoor is er in corporatiewijken sprake van een stapeling van sociaal-economische problematiek en een verslechterende leefsituatie (RIGO, 2018). Dergelijke ontwikkelingen zouden ook in Nederland kunnen leiden tot een publiek en politiek debat over de ondergrens die we hanteren op het gebied van welvaart, voorzieningen, en kansen.



fotocredit: ANP

3. Agenda voor de overheid

In het voorgaande is uiteengezet dat er in Nederland op allerlei schaalniveaus verschillen bestaan tussen gebieden en dat die verschillen door de bank genomen toenemen. Of het erg is dat deze ruimtelijke verschillen toenemen, is afhankelijk van de invalshoek die men kiest. Er zijn argumenten om de ongelijke verdeling van welvaart en groei – met het zwaartepunt in de grote steden – als positief te zien. Daar staat tegenover dat ruimtelijke verschillen kunnen leiden tot onvrede, wantrouwen en vermindering van de sociale samenhang. Tevens kan er een situatie ontstaan waarin de leefbaarheid in de minst welvarende gebieden onder druk komt te staan.

Dit alles heeft implicaties voor het handelen van de overheid. Hoewel de mate van verschil tussen gebieden deels wordt bepaald door ontwikkelingen waar de overheid maar beperkt invloed op heeft, kan overheidsbeleid wel degelijk bijdragen aan het vergroten of verkleinen van ruimtelijke verschillen. Dat geldt zeker ook voor de aanpak van belangrijk actuele opgaven op het gebied van de interbestuurlijke verhoudingen, de woningmarkt, klimaat en de energietransitie. Bovendien zorgen verschillen tussen gebieden ervoor dat overheidsbeleid op de ene plek anders uitpakt dan op de andere. Reden genoeg dus om als overheid rekening te houden met ruimtelijke ongelijkheid bij het maken van nieuw beleid. De hieronder geschetste handelingsperspectieven kunnen daar richting aan geven en vormen een aanzet voor verdere discussie.

Inzicht in verschillen - Een goed begrip van gebiedsspecifieke ontwikkelingen vereist meer inzicht in ruimtelijke verschillen op alle schaalniveaus: tussen regio's, steden, dorpen en wijken. Daarbij is het van belang om kennis over verschillende beleidsterreinen (economie, wonen, gezondheid, onderwijs etc.) met elkaar te verbinden, zodat zichtbaar wordt in welke regio's, gemeenten en wijken sprake is van een stapeling van kansen of bedreigingen.

Van place-blind naar place-sensitive - Beleid van nationale overheden is veelal *place-blind*: het is op een uniforme manier van toepassing binnen het hele grondgebied van een land. Dit brengt duidelijkheid voor burgers en bedrijven met zich mee, maar doet geen recht aan ruimtelijke verschillen. Om het economisch en maatschappelijk potentieel van verschillende gebieden optimaal te benutten, is meer aandacht nodig voor overheidsmaatregelen die *place-sensitive* te zijn. Dat wil zeggen dat ze rekening houden met de specifieke kansen, mogelijkheden en beperkingen van elk gebied.

Agglomeratievoordelen, maar dan voor heel Nederland - De manier waarop steden en streken zijn opgenomen in ruimtelijk-economische systemen is bepalend voor hun welvaarts- en voorzieningenniveau. Het is dus zaak om perifere gebieden aangetakt te houden. Nederland is een klein land, waardoor dit een reële

ambitie is. Door het verkorten van reistijden kan een groter gebied profiteren van de agglomeratievoordelen in stedelijke regio's. Aan de randen van Nederland werkt de landsgrens als een barrière voor agglomeratievoordelen. Hier kan de economische ontwikkeling worden gestimuleerd door de toegang tot de arbeidsmarkt in buurlanden te verbeteren.

Diversiteit van beleidsmakers - Tot slot moet ook gekeken worden naar de achtergrond van de mensen die het beleid vormgeven. Beleidsmakers zijn over het algemeen hoogopgeleid en de kans is dus steeds groter dat zij woonachtig zijn in de grote steden. Daar komt nog bij dat de meeste overheidsorganisaties in de steden gevestigd zijn. Dit roept de vraag op of de rijksoverheid voldoende sensitief is voor de wensen en behoeften van mensen die elders in Nederland wonen. Een overheid die streeft naar diversiteit in zienswijzen, zou ook aan dit aspect aandacht moeten besteden.

4. Literatuur

- Aalders, R., B. van Bavel, S. Hardeman, T. van der Lippe, O. Raspe, A. Rijpma & E. Stam (2019). *Brede welvaart pas na tien jaar boven niveau van voor de economische crisis*. Utrecht: Universiteit Utrecht & RaboResearch.
- Arundel, R. & C. Hochstenbach (2018). *The spatial polarization of housing markets and wealth accumulation*. CUS Working Paper No.32.
- Berg, C. van den (2018). *Van zuilen naar bubbels*. https://www.montesquieu-instituut.nl/id/vktoegixvex8/nieuws/van_zuilen_naar_bubbels
- Berg, C. van den & B. van Vulpen (2019, 3 oktober). *Stikstofprotest? De regio's en het centrum drijven uiteen*. NRC. <https://www.nrc.nl/nieuws/2019/10/03/stikstofprotest-de-regios-en-het-centrum-drijven-uiteen-a3975549>
- Bertrand, A. (2014). *Hyper-ruralité*. <https://www.vie-publique.fr/sites/default/files/rapport/pdf/144000475.pdf>
- Bock, B (2019). *Van leefbaarheid naar toekomstkracht: inspiratie voor een nieuw krimpbeleid*. In: Ministerie van BZK & Platform 31, Land in samenhang: krimp en regionale kansengelijkheid (p. 30-49). Den Haag: Ministerie van BZK & Platform 31.
- BrabantKennis (2019). *Wat is er aan de rand? Over bevolkingskrimp op het Brabantse platteland*. <http://onepager.totalactivemedia.nl/brabant/wat-is-er-aan-de-rand/>
- Brons, L. (2006). *Indirect Measurement of Regional Culture in the Netherlands*. Tijdschrift voor economische en sociale geografie 97(5), 547-566.
- Buitelaar, E., O. Raspe & A. Weterings (2016). *Urban Inequality and Justice: Creating Conceptual Order and Providing a Policy Menu*. Den Haag: Planbureau voor de Leefomgeving.
- Buitelaar, E., A. Weterings, O. Raspe, O. Jonkeren & W. Boterman (2016a). *De verdeelde triomf: Verkenning van stedelijk-economische ongelijkheid en opties voor beleid*. Den Haag: Planbureau voor de Leefomgeving.
- CBS (2018). *Jonge-vrouwenoverschot in veel universiteitssteden*. <https://www.cbs.nl/nl-nl/nieuws/2018/34/jonge-vrouwenoverschot-in-veel-universiteitssteden>
- CBS (2019). *Evenveel vrouwen als mannen met hbo- of wo-diploma*. <https://www.cbs.nl/nl-nl/nieuws/2019/10/evenveel-vrouwen-als-mannen-met-hbo-of-wo-diploma>
- Commissie Ruim baan voor Oost-Groningen (2015). *Kop d'r veur: zonder beweging geen vooruitgang*. https://www.socialevraagstukken.nl/wp-content/uploads/Ruim_baan_voor_Oost-Groningen.pdf
- Compendium voor de Leefomgeving (2019). *Hoogopgeleiden, 2018*. <https://www.clo.nl/indicatoren/nl2100-opleidingsniveau-bevolking>
- Cornips, L., & A. Knotter (2016). *De uitvinding van Limburg: de territorialisering van geschiedenis, taal en identiteit*. In: A. Knotter & W. Rutten (red), *Studies over de Sociaal-Economische Geschiedenis van Limburg* (p. 136-163). Zwolle/Maastricht: WBOOKS/Sociaal Historisch Centrum voor Limburg.
- Duijvendak, M. (2008). *Ligamenten van de staat? Over regionale identiteit en de taaiheid van de provincie*. *Low Countries Historical Review* 123(3), 342-353.
- Engbersen, R. en M. Uyterlinde (2017). *Regionale verschillen geduid. Exploratief onderzoek naar hoogvoorzieningengebruik in het sociale domein*. Den Haag: Platform31.
- Eurostat (2019). *Unemployment rates by sex, age and degree of urbanisation*. https://appsso.eurostat.ec.europa.eu/nui/show.do?dataset=lfst_r_urgau&lang=en
- Florida, R. (2017). *The New Urban Crisis: Gentrification, Housing Bubbles, Growing Inequality, and What We Can Do About It*. New York: Basic Books.
- Florida, R. (2019). *Winner-take-all cities*. In: OESO (red.), *OECD Regional Outlook 2019* (p. 215-234). Parijs: OECD Publishing.
- Gent, W. van & C. Hochstenbach (2019). *De nieuwe stedelijke geografie: ongelijkheid en segregatie*. <https://geografie.nl/artikel/de-nieuwe-stedelijke-geografie-ongelijkheid-en-segregatie>
- Glaeser, E.L. (2011). *Triumph of the city: How our greatest invention makes us richer, smarter,*

- greener, healthier and happier*. New York: Penguin.
- Goodhart, D. (2017). *The Road to Somewhere: The Populist Revolt and the Future of Politics*. Oxford: Oxford University Press.
- Groot, H. de, G. Marlet, C. Teulings & W. Vermeulen (2010). *Stad en land*. Den Haag: Centraal Planbureau.
- Groot, H. de (2019). *Groei & krimp: uitdagingen voor governance en solidariteit*. In: Ministerie van BZK & Platform 31, Land in samenhang: krimp en regionale kansengelijkheid (p. 30-49). Den Haag: Ministerie van BZK & Platform 31.
- Guilluy, C. (2019). *Twilight of the Elites: Prosperity, the Periphery, and the Future of France*. New Haven: Yale University Press.
- Hemel, Z. (2016, 23 september). De metropool als wereldwonder. NRC. <https://www.nrc.nl/nieuws/2016/09/23/meer-is-meerin-de-megalopolis-4362748-a1523077>
- Hulst, B. van & S. Hoff (2019). *Waar wonen de armen in Nederland?* In: Sociaal en Cultureel Planbureau, Armoede in kaart 2019 (p.41-58). Den Haag: Sociaal en Cultureel Planbureau.
- Husby, T., A. Weterings & J. Groot (2019). *Trek van en naar de stad. Veranderingen in verhuispatronen, 1996-2018*. Den Haag: Planbureau voor de Leefomgeving.
- IMF (2019). *Closer Together or Further Apart? Within-country Regional Disparities and Adjustment in Advanced Economies*. In: IMF, World Economic Outlook Analytical Chapters (p. 65-92). Washington: Internationaal Monetair Fonds.
- Jennissen, R., G. Engbersen, M. Bokhorst & M. Bovens (2018). *De nieuwe verscheidenheid: toenemende diversiteit naar herkomst in Nederland*. Den Haag: Wetenschappelijke Raad voor het Regeringsbeleid.
- Kooiker, S., A. de Jong, D. Verbeek-Oudijk & A. de Boer (2019). *Toekomstverkenning mantelzorg aan ouderen in 2040*. Den Haag: Sociaal en Cultureel Planbureau.
- Kruyswijk, M. (2019, 19 oktober). *De boerderij versus de stad: 'Er is een enorm wantrouwen'*. <https://www.parool.nl/nederland/de-boerderij-versus-de-stad-er-is-een-enorm-wantrouwen~b7f778b9/>
- Laarhoven, K. van (2019, 7 november). *Zwarte pietten willen niet meer*. NRC. <https://www.nrc.nl/nieuws/2019/11/07/de-pieten-lopen-bij-bosjes-weg-a3979589>
- Lange, S. de (2018). *Zeeuws en Nederlander: over de vertegenwoordiging van burgers uit de provincie in het Haagse*. <https://www.raadopenbaarbestuur.nl/documenten/toespraken/2018/10/03/zeeuws-en-nederlander>
- Latten, J., N. Kooiman & M. Bontje (2017). Toenemende ruimtelijke verschillen in opleiding. Demos, 33 (6), 1-4.
- Leeuwen, E. van (2019). De krimpende stad? In: Ministerie van BZK & Platform 31, *Land in samenhang: krimp en regionale kansengelijkheid* (p. 70-87). Den Haag: Ministerie van BZK & Platform 31.
- Manshanden, W. & O. Koops (2018). *Regiomonitor 2018*. Rotterdam: Netherlands Economic Observatory.
- Menger, J. & J. Nieuweboer (2019). *Statistische trends: Inkomen van werkenden*. Den Haag: Centraal Bureau voor de Statistiek.
- Moretti, E. (2012). *The New geography of Jobs*. New York: Houghton Mifflin Harcourt.
- Musterd, S., C. Hochstenbach, W. Boterman & W. van Gent (2016, 2 mei). *Voorkom scherpe segregatie in grote stad*. Volkskrant. <https://www.volkskrant.nl/columns-opinie/voorkom-scherpe-segregatie-in-grote-stad~bf72dca1/>
- OESO (2018). *OECD Regions and Cities at a Glance 2018*. Parijs: OECD Publishing.
- OESO (2019). *OECD Regional Outlook 2019*. Parijs: OECD Publishing.
- Ooms, K., K. Sadiraj & E. Pommer (2017). *Regionale verschillen in het sociaal domein: voorzieningengebruik nader verklaard*. Den Haag: Sociaal en Cultureel Planbureau.
- PBL (2014). *De Nederlandse bevolking in beeld*. Den Haag: Planbureau voor de Leefomgeving.
- PBL (2014a). *Buitenlandse kenniswerkers in Nederland: waar werken en wonen ze en waarom?* Den Haag: Planbureau voor de Leefomgeving.
- Pommer, E. & J. Boelhouwer (2016). *Overall rapportage sociaal domein 2015*. Den Haag: Sociaal en Cultureel Planbureau.

- Raspe, O., P. Zwaneveld & S. Delgado (2015). *De economie van de stad*. Den Haag: Planbureau voor de Leefomgeving & Centraal Planbureau.
- Raspe, O. (2019). *De regio als spin in het web van innovatie en groei*. Utrecht: RaboResearch.
- Raspe, O. & M. van den Berge (2017). *Regionaal-economische groei in Nederland: een typologie van regio's*. Den Haag: Planbureau voor de Leefomgeving.
- Riele, S. te, C. Huisman, L. Stoeldraijers, A. de Jong, C. van Duin & T. Husby (2019). PBL/CBS *Regionale bevolkings- en huishoudensprognose 2019-2050: Belangrijkste uitkomsten*. Den Haag: Centraal Bureau voor de Statistiek.
- RIGO Research en Advies (2018). *Veerkracht in het corporatiebezit*. <https://www.rigo.nl/nieuws/veerkracht-in-het-corporatiebezit/>
- Rodríguez-Pose, A. (2018). *The revenge of the places that don't matter (and what to do about it)*. Cambridge Journal of Regions, Economy and Society, 11 (1), 189-209.
- Schmeets, H. & J. Arends (2017). *Vrijwilligerswerk: wie doet het?* Den Haag: Centraal Bureau voor de Statistiek.
- Schmeets, H. (2018). *Participatie op de kaart*. Den Haag: Centraal Bureau voor de Statistiek.
- SCP (2019). *De sociale staat van Nederland 2019*. Den Haag: Sociaal en Cultureel Planbureau
- Steenbekkers, A., L. Vermeij & P. van Houwelingen (2017). *Dorpsleven tussen stad en land*. Den Haag: Sociaal en Cultureel Planbureau.
- Terlouw, K (2019). Legitimising Identity Discourses and Metropolitan Networks: Urban Competitiveness Versus Territorial Protection. *GeoJournal*. <https://link.springer.com/content/pdf/10.1007%2Fs10708-019-09986-0.pdf>
- Tordoir, P, A. Poorthuis & P. Renooy (2015). *De veranderende geografie van Nederland*. Amsterdam: Ruimtelijk Economisch Atelier Tordoir & Regioplan.
- Vermeij, L & P. Schyns (2019). *Nederland vanuit de regio: thematische verkenning*. Den Haag: Sociaal en Cultureel Planbureau.
- Voogd, J. de (2017). *Zicht op verschil: een verkenning naar stemgedrag en ruimte in Nederland*. Den Haag: Ministerie van Binnenlandse Zaken en Koninkrijksrelaties.

Reageren

Wilt u reageren of heeft u een mening. Stuur een mail naar de auteur van dit artikel via tom.cordeweners@minbzk.nl