

Arbeidsmarktdynamiek van de overheid

Apollo prognoses
eindrapport

Klaas de Vos
Jan Nelissen
Marika Knoef
Peter Fontein

CentERdata

Universiteit van Tilburg

januari 2007

Inhoudsopgave

1	Voorwoord.....	3
2	Inleiding.....	4
3	Microsimulatie	5
4	Data.....	7
5	Modelschattingen.....	8
6	Model	11
7	Toepassingsmogelijkheden van Apollo	16
8	Resultaten per sector.....	17
	Bijlage 1 – Resultaten per sector	18
	Toelichting	18
	a. Sector Rijk	18
	b. Sector Gemeenten	23
	c. Sector Provincies.....	26
	d. Sector Waterschappen.....	29
	e. Sector Politie	32
	f. Sector Rechterlijke Macht	35
	g. Sector Defensie Burgers	38
	h. Sector Defensie Militairen BOT.....	41
	i. Sector Defensie Militairen BBT.....	44
	j. Sector Primair Onderwijs (PO)	47
	k. Sector Voortgezet Onderwijs (VO).....	50
	l. Sector Beroeps- en Volwasseneneducatie (BVE)	53
	m. Sector Hoger Beroepsonderwijs (HBO)	56
	n. Sector Wetenschappelijk Onderwijs (WO).....	59
	o. Sector Onderzoeksinstituten (OI)	62
	p. Sector Universitaire Medische Centra (UMC).....	66
	q. Sector Overig, B3	70
	Bijlage 2 – Schematische weergave van het model.....	74

1 Voorwoord

Het voor u liggende rapport is gebaseerd op de resultaten van een onderzoek dat is uitgevoerd in opdracht van het ministerie van Binnenlandse Zaken en Koninkrijksrelaties. Het onderzoek is in december 2005 gestart, waarbij het leeuwendeel van de werkzaamheden in de eerste helft van 2006 is uitgevoerd. De nu voor u liggende resultaten zijn dan ook al enige tijd voor het ministerie beschikbaar en het verheugt ons te kunnen constateren dat de eerste vruchten van het onderzoek al worden geplukt.

Een aantal zaken die een rol gespeeld hebben bij de uitvoering van het onderzoek willen we niet onvermeld laten. De werkzaamheden van CentERdata betreffen maar een deel van een groter geheel. Het ministerie, met name in de personen van Jean-Paul Urlings en Cor Bouwman, heeft al vele jaren praktijkervaring opgedaan met de voor dit onderzoek relevante databronnen en die ervaring is voor dit onderzoek van grote waarde geweest. Het ministerie heeft ook een grote betrokkenheid bij de uitvoering van het onderzoek en de resultaten aan de dag gelegd. Niet alleen door de gegevensbronnen te ontsluiten, maar vooral ook door regelmatig inhoudelijke discussies met ons te voeren over de data en de gemaakte keuzes en aannames bij de ontwikkeling van het model. Voor deze discussies willen wij hierbij Jean-Paul Urlings, onze directe contactpersoon, bedanken. Mede door zijn inzet en daadkracht, ook voor wat betreft de analyse en interpretatie van de uitkomsten, is het project altijd op stoom gebleven, waardoor we in staat zijn geweest de werkzaamheden tijdig uit te voeren en het project inhoudelijk duidelijk aan kracht gewonnen heeft.

Tot besluit willen wij ook de medewerkers van QQQ danken voor hun werkzaamheden met betrekking tot de implementatie van het model, alsmede alle interne en externe lezers van het rapport voor hun welkome aanvullingen.

januari 2007

de auteurs

2 Inleiding

Het ministerie van Binnenlandse Zaken en Koninkrijksrelaties is verantwoordelijk voor de hoofdlijnen van het beleid met betrekking tot het overheids personeel. Om dat beleid vorm te geven is het van belang dat het ministerie beschikt over inzicht in de relevante ontwikkelingen op de arbeidsmarkt. Een manier om dit inzicht te verkrijgen is om gebruik te maken van prognosemodellen waarmee de ontwikkelingen op de arbeidsmarkt voor overheids personeel worden voorspeld. Tot op heden maakte het ministerie daarbij gebruik van een relatief eenvoudig model met een beperkte diepgang, het AOS model. Het streven van het ministerie is om te komen tot steeds betere ramingen op een steeds rijker detailniveau om de effecten door te kunnen rekenen van een groter scala aan beleidsmaatregelen. Dit heeft uiteindelijk geleid tot de beslissing een geheel nieuw prognosemodel voor de overheids arbeidsmarkt te laten ontwikkelen door CentERdata. QQQ heeft het model geïmplementeerd in een gebruikersvriendelijk simulatieprogramma. Het ontwikkelde model is door het ministerie tot “Apollo” gedoopt. Apollo bevat een aantal uitbreidingen / verbeteringen ten opzichte van het prognosemodel AOS. Zo wordt niet meer op geaggregeerd niveau, maar op het niveau van banen / uitkeringen gerekend. Daarnaast houdt Apollo rekening met een groter aantal persoons- en baankenmerken en worden de prognoses in de context van de economische situatie berekend. Verder berekent Apollo in welke mate sectorale mobiliteit optreedt binnen de overheid en in welke mate de deeltijdfactor in een baan wordt uitgebreid of ingekrompen.

Specifiek wordt in dit verslag aangegeven wat voor type model Apollo is, welk type vergelijkingen zijn geschat, wat daarbij de uitgangspunten zijn geweest en voor welke doeleinden Apollo bruikbaar is. De indeling van dit verslag is als volgt. Allereerst wordt in paragraaf 3 uitgelegd wat microsimulatie is. Vervolgens wordt in paragraaf 4 ingegaan op de gehanteerde data en in paragraaf 5 op de modelschattingen die op deze data zijn uitgevoerd. De werking en opbouw van Apollo worden toegelicht in paragraaf 6 en op de toepassingsmogelijkheden wordt ingegaan in paragraaf 7. De uitkomsten van Apollo staan in bijlage 1 en in paragraaf 8 wordt kort ingegaan op de wijze waarop deze geïnterpreteerd moeten worden. Een detailspecificatie van het model is eveneens in een bijlage opgenomen (bijlage 2).

3 Microsimulatie

Het ontwikkelde arbeidsmarktmodel is een microsimulatiemodel. Simuleren betekent volgens het woordenboek nabootsen en dat is ook datgene wat Apollo beoogt: het nabootsen van de toekomstige ontwikkelingen op de arbeidsmarkt voor overheids personeel. Micro betekent klein. De toevoeging 'micro' in microsimulatiemodel verwijst daarbij niet naar de omvang van het model, maar naar het niveau waarop gesimuleerd wordt: in dit geval persoons- of baanniveau¹. Door de ontwikkelingen op de arbeidsmarkt te modelleren op persoonsniveau leggen we het aggregatieniveau op een niveau waarop veel beslissingen genomen worden. Bij beslissingen valt te denken aan meer of minder willen werken, willen stoppen met werken, werken bij de overheid of in de markt, et cetera. Door met microsimulatie het gedrag van personen na te bootsen reproduceren we impliciet ook de ontwikkeling op hogere aggregatieniveaus, zoals sectoraal niveau, alle 50-plussers, nieuwe instroom et cetera. Cijfers op een hoger aggregatieniveau kunnen immers eenvoudig verkregen worden door de relevante personen in de simulatie uitkomsten "op te tellen". Vanwege het lage aggregatieniveau kan ook een scala aan beleidsmaatregelen worden doorgerekend omdat op elk gewenst niveau kan worden ingegrepen, zoals het langer doorwerken van ouderen, verlagen van ziekteverzuim et cetera. En dat is juist een van de doelstellingen van de arbeidsmarkttramingen. De keuze voor een microsimulatiemodel is dus vooral ingegeven door de wens van het ministerie zicht te krijgen op elk gewenst detailniveau en te kunnen rapporteren op verschillende aggregatieniveaus.

Meer concreet betekent microsimulatie dat we uitgaande van een beginbestand met gegevens over (in dit geval alle) personen werkzaam bij de overheid, nagaan hoe het bestand zich in de toekomst ontwikkelt. Zo loopt een individu kans de overheid te verlaten omdat hij of zij bijvoorbeeld arbeidsongeschikt wordt, er voor kiest met vervroegd pensioen te gaan of vrijwillig ontslag neemt. Anderen blijven werken totdat ze de leeftijd van 65 jaar bereikt hebben en dan met pensioen (moeten) gaan en weer anderen worden ontslagen. Een deel van de mensen gaat meer of minder werken, al dan niet binnen een andere overheidssector, en daarnaast stromen nieuwe werknemers in bij de overheid.

De kans dat dergelijke overgangen in de toekomst plaatsvinden is vastgesteld ('de geschatte parameters') op basis van ontwikkelingen bij de overheid in het verleden. De daarvoor gehanteerde data worden nader toegelicht in paragraaf 4 en op de

¹ Zoals nog zal blijken ligt het detailniveau eigenlijk ergens tussen baanniveau en persoonsniveau in. Sommige banen van een persoon, namelijk die binnen een sector en jaar, met zelfde begin- en einddatum worden samengevoegd.

schattingsmethoden wordt ingegaan in paragraaf 5. In het onderstaande zullen we eerst nader toelichten hoe we met de geschatte modelparameters een microsimulatie uitvoeren.

Microsimulatie begint met een zogeheten startbestand waarin alle personen staan die bij de overheid werkzaam zijn in een bepaald jaar. Concreet staat er bijvoorbeeld in het startbestand (alleen de eerste twee records zijn weergegeven):

	geslacht	geboortejaar	sector	deeltijdfactor
persoon 1	man	1961	Rijk	0,5
persoon 2	vrouw	1955	Politie	0,9
persoon 3			

In de microsimulatie worden overgangskansen toegepast op deze personen. Dit om te simuleren wat er van jaar op jaar met de personen gebeurt. Stel nu bijvoorbeeld dat de geschatte uitstroomkans voor persoon 2 uit het voorbeeld 10% is. Dan wordt tijdens de uitvoering van de microsimulatie op het moment dat de uitstroom van persoon 2 wordt bepaald op basis van toeval een getal getrokken tussen 0 en 1. Elk getal tussen 0 en 1 is daarbij even waarschijnlijk. Is het getrokken getal hoger dan 0,1 (=10%) dan wordt besloten dat deze persoon niet uitstroomt. Is het getrokken getal 0,1 of lager, dan wordt besloten dat deze persoon uitstroomt. Stel nu dat het getrokken getal 0,05 is, dus lager dan 10%, dan stroomt de persoon uit. Stel bovendien dat persoon 1 niet uitstroomt of van sector en qua deeltijdumfang verandert, dan ziet het bestand personen er na het gesimuleerde jaar als volgt uit:

	geslacht	geboortejaar	sector	deeltijdfactor
persoon 1	man	1961	Rijk	0,5
persoon 3			

Dit proces wordt voor een bepaald jaar voor alle mogelijke veranderingen (zoals uit- en instroom en verandering van betrekkingsumvang) voor alle personen afgehandeld. Uiteindelijk resteert dan een bestand van personen na één simulatiejaar. Dit bestand is dan vervolgens het startbestand voor de simulatie in het volgend jaar. Op deze wijze wordt voor de hele te voorspellen periode jaar na jaar gesimuleerd.

Uiteraard wordt de vraag of persoon 2 nu in de praktijk wel of niet uitstroomt niet beantwoord door deze ene simulatie. Als we echter meerdere simulaties uitvoeren dan is de verwachting dat deze persoon in 10% van de simulaties uitstroomt. Ook geldt dat als

er 100 personen zoals persoon 2 in het bestand zitten, er naar verwachting 10 zullen uitstromen in 1 simulatie. Hoe groter het bestand aan personen, hoe groter (relatief gezien) de nauwkeurigheid van de microsimulatie op macro- of mesoniveau is. Er zullen dan relatief minder verschillen optreden tussen twee simulaties. Met macroniveau wordt in dit verband meestal het landelijk niveau bedoeld, met mesoniveau iets tussen landelijk- en persoonsniveau in, bijvoorbeeld mannen of de groep 50-plussers. Hoe lager het niveau (hoe meer detail) waarop gerapporteerd wordt hoe onnauwkeuriger de uitkomsten relatief zijn. Om de nauwkeurigheid op te voeren kunnen meerdere simulaties worden uitgevoerd en vervolgens worden gemiddeld. Dit betekent overigens niet dat door nu maar veel simulaties uit te voeren en te middelen exact voorspeld kan worden hoe de toekomst er uit ziet. De toevallige (random) fluctuaties in de uitkomsten zijn juist een maat voor de onzekerheid waarmee de toekomst is omgeven. Wel kan, door meer simulaties uit te voeren, een beter beeld worden verkregen van het gemiddelde waaromheen de fluctuaties zich afspelen.

4 Data

De belangrijkste gegevens die gebruikt worden voor de schattingen zijn afkomstig van ABP en UWV. Deze data zijn door het ministerie gekoppeld voor de jaren 1998 tot en met 2003 en toegankelijk gemaakt in een niet tot individuen herleidbare vorm. De ABP en UWV data bevatten voor dit onderzoek relevante gegevens met betrekking tot *alle* overheidspersoneel en kennen bovendien een hoge mate van betrouwbaarheid. De volgende variabelen uit deze bestanden zijn ten behoeve van het onderzoek gebruikt: geslacht, geboortjaar, burgerlijke staat, sector waarin men werkzaam is, betrekkingsovereenkomst en totale betrekkingsovereenkomst, inkomen, wel of niet arbeidsongeschikt, arbeidsongeschiktheidsklasse, langdurig ziek, werkloos, resterende duur eventuele werkloosheidsuitkering, wel of niet (uitstroom naar) vut, flo, overleden, markt, niet-participatie. Om stromen te identificeren wordt de arbeidsmarktpositie in twee opeenvolgende jaren vergeleken. Aan deze omvangrijke gegevensbestanden zijn nog een aantal extra variabelen toegevoegd, omdat de overgangen van het personeel hiervan afhankelijk zijn. De ontwikkeling van de totale werkgelegenheid per sector is door het ministerie aangeleverd en wordt binnen het model als gegeven beschouwd. Als conjunctuurvariabele is de CPB conjunctuurindicator gebruikt. De historische sectorale contractloonontwikkeling is afkomstig van het ministerie en de overheidsbrede prognose van de contractloonontwikkeling is ontleend aan CPB-cijfers. In het model is voor wat betreft de historie het inkomen gedefleerd met de consumentenprijsindex (CPI) afkomstig van het CBS en voor wat betreft de toekomst met prognosecijfers betreffende de CPI van het CPB.

5 Modelschattingen

In de beschrijving van de microsimulatie in paragraaf 3 is gesteld dat parameters geschat zijn. We gaan nu meer gedetailleerd op de schattingen van de (model)parameters in², ook wel (model)coëfficiënten genoemd.

De eenvoudigste manier om iets te schatten is wel zo'n beetje het nemen van een gemiddelde. We kunnen gemiddelden uiteraard opsplitsen naar achtergrondkenmerken, zoals geslacht en leeftijd. Bijvoorbeeld: mannen boven de 50 werken gemiddeld 35 uur.

Als we opsplitsingen willen maken naar veel achtergrondkenmerken (mannen bij de politie van 50 jaar die tussen de 0,4 en 0,5 fte werken en het vorig jaar zijn ingestroomd als werknemer) wordt dit al snel ondoenlijk. Naast het feit dat er waarschijnlijk heel erg weinig mannen in die categorie vallen explodeert het aantal te berekenen gemiddelden bij een dergelijk detailniveau. Ook is deze methode ondoenlijk in het geval van continue variabelen zoals aanstellingsomvang. In dit geval neemt men veelal zijn toevlucht tot zogeheten regressies. De uitkomst van een regressie zijn coëfficiënten die het mogelijk maken om een voorspelling te doen van de vorm:

Antwoord = coefficient1 * eigenschap1 + coefficient2 * eigenschap2

waarbij eigenschap 1 en 2 bekend zijn. De bekende eigenschappen zijn bijvoorbeeld leeftijd, geslacht, sector, aanstellingsomvang et cetera. Omdat de coëfficiënten geschat zijn en de andere termen aan de rechterkant bekend zijn kan het antwoord worden berekend. Het antwoord is in ons geval veelal de kans dat iets gebeurt (bijvoorbeeld de kans dat iemand uitstroomt) of de omvang van een grootheid (zoals de omvang van een nieuwe aanstelling).

In het model komen twee typen regressies veelvuldig voor, de zogeheten OLS (Ordinary Least Squares of kleinste kwadraten) regressie en (multinomial)logit-modellen. Zonder in te gaan op details stellen we dat de logit-modellen ontwikkeld zijn om een kans te bepalen (of iets gebeurt) en de OLS regressie gebruikt wordt om de omvang van iets te schatten. In beide gevallen worden coëfficiënten zodanig geschat dat de modellen de waargenomen antwoorden in een bepaalde zin 'zo goed mogelijk' voorspellen.

Multinomial logit-modellen zijn uitgebreider dan logit-modellen. Een logit-model geeft de kans op één van twee mogelijke uitkomsten, een multinomial logit de kans op één van

² Voor een uitgebreide inleiding in het schatten van parameters zie bijvoorbeeld: Introduction to the theory and practice of econometrics, Judge et al, Wiley, 1982

drie of meer mogelijke uitkomsten. Een voorbeeld is de kans op uitstroom naar ww, wao en vrijwillig ontslag.

Zoals gezegd worden de schattingen uitgevoerd op beschikbare (historische) data. Dit zijn dus altijd realisatiegegevens. De simulatie-uitkomsten zeggen dan ook iets over een toekomst waarin de individuen zich blijven gedragen zoals in het verleden het geval was. Dat betekent niet dat er niets verandert. Personen worden ouder, en het gedrag hangt af van leeftijd. Maar personen die over 10 jaar 50 zijn, worden geacht zich dan te gedragen als personen die nu 50 zijn zich nu gedragen. Dit gaat uiteraard alleen op voor zover alle karakteristieken van die persoon en zijn omgeving gelijk zijn. In de schattingen wordt bijvoorbeeld onderscheid gemaakt tussen mannen en vrouwen, gedrag per sector, gedrag afhankelijk van aanstellingsomvang, de invloed van inkomen en conjunctuur, et cetera.

Wat betekent dit voor de interpreteerbaarheid en betrouwbaarheid van de uitkomsten? Het is in principe zo dat hoe korter de voorspelhorizon, hoe betrouwbaarder de uitkomsten zijn. Kijken we ver vooruit (meer dan 10 jaar) dan moeten de uitkomsten eerder gezien worden als een indicatie. Daar tussenin is sprake van een overgangsgebied. Men dient zich te realiseren dat gedrag over de langere termijn wijzigt (denk aan arbeidsparticipatie van vrouwen), maar ook dat individuen flexibeler zijn dan het model en de parameterschattingen toelaten. Een extreem voorbeeld daarvan is de Tweede Wereldoorlog, waarin de arbeidsparticipatie van vrouwen (tijdelijk) een heel ander gedrag vertoonde. Voor dit laatste geval geldt in feite dat variabelen zich buiten het geldigheidsgebied van de schattingen hebben begeven. Daarmee wordt bedoeld dat de schattingen zijn gebaseerd op een periode waarin bijvoorbeeld de conjunctuur zich binnen bepaalde grenzen heeft bewogen. De schattingsuitkomsten zijn alleen geldig binnen dit gebied. Beweegt de conjunctuur zich in de toekomst buiten dit gebied, dan zal het model wel iets voorspellen, maar de uitkomsten worden dan mogelijk eerder bepaald door de gekozen vorm van de vergelijking dan dat zij iets met de realiteit van doen hebben. In veel gevallen zal het model een lineair effect voorspellen (een bepaalde stroom neemt lineair toe of af met conjunctuur), maar in de realiteit kan voorbij het geldigheidsgebied sprake zijn van een geheel ander verband. Variabelen waarop daarbij bijzonder gelet moet worden zijn de al eerder genoemde conjunctuur, maar ook inkomen.

Samenvattend kunnen we stellen dat bij grote schokken (pensioenleeftijd fors omhoog, ingrijpende maatregelen in de sociale zekerheid) de modeluitkomsten met gezond verstand en niet op zichzelf staand beoordeeld moeten worden. Een evident voorbeeld van dergelijke schokken zijn de recente wijzigingen in de wao (herkeuring) en fpu

regelingen. Bij afwezigheid van dergelijke schokken zijn de uitkomsten aanmerkelijk betrouwbaarder, en vooral naarmate minder ver in de toekomst wordt gekeken. Een model als Apollo moet dan ook altijd beschouwd worden als een hulpmiddel dat nuttige inzichten verschaft en mogelijke knelpunten signaleert, maar niet als meer dan dat. En dat geldt niet alleen voor Apollo, maar voor alle arbeidsmarktmodellen.

Nauw verwant aan het bovenstaande is het feit dat het model een zogeheten gereduceerde vorm model is en geen structureel model. Een gedetailleerde uitleg van de verschillen voert hier te ver, maar we volstaan met de opmerking dat de geschatte parameters strikt genomen alleen geldig zijn voor de historische periode waarop deze geschat zijn en het toen heersend beleid. Bij elke beleidswijziging die wordt doorgerekend dient vooraf goed over de implicaties te worden nagedacht.

De overwegingen die een rol hebben gespeeld bij het al dan niet opnemen van variabelen in de modelvergelijkingen worden in het onderstaande toegelicht.

Allereerst dient een variabele beschikbaar te zijn in de data. De beschikbare variabelen zijn in de vergelijkingen opgenomen als een effect op de betreffende grootte plausibel geacht mocht worden. Dit geldt voor de meeste beschikbare demografische variabelen (leeftijd, geslacht, burgerlijke staat), maar ook voor arbeidsmarktinformatie zoals deeltijdfactor, voltijdjaarinkomen, en deeltijdfactor in eventuele overige banen. Daarnaast zijn enkele macro-economische variabelen (conjunctuur, groei van de sector, contractloonontwikkeling) waarvan een effect verwacht mocht worden opgenomen. Bij de productie van de schattingsvergelijkingen is met name gekeken of parameters significant van nul afwijken en of ze het verwachte teken hebben. Als dat het geval was is de waarde van de geschatte parameter meestal zonder nadere analyse geaccepteerd.

De omvang van diverse stromen hangt niet alleen rechtstreeks af van de geschatte waarden van deze parameters, maar ook indirect – via de ontwikkeling van de voltijdjaarinkomens. Het voltijdjaarinkomen is in een aantal vergelijkingen een verklarende variabele, waarbij het voltijdjaarinkomen zelf ook weer het resultaat is van een schatting. In het algemeen is het niet eenvoudig na te gaan wat de bijdrage van diverse factoren is als bepaalde voorspelde stromen sterk afwijken van de realisatieperiode. Enerzijds speelt de demografische ontwikkeling – de veroudering van het personeelsbestand – een rol, maar daarnaast kan ook een soms onverwachte inkomensontwikkeling voor een sterke wijziging van de betrokken stromen zorgen.

6 Model

Het arbeidsmarktgedrag is gemodelleerd voor de volgende 17 overheidssectoren:

- Rijk
- Gemeenten
- Provincies
- Waterschappen
- Politie
- Rechterlijke Macht
- Defensie Burgers
- Defensie Militairen BOT
- Defensie Militairen BBT
- Primair Onderwijs (PO)
- Voortgezet Onderwijs (VO)
- Beroeps- en Volwasseneneducatie (BVE)
- Hoger Beroepsonderwijs (HBO)
- Wetenschappelijk Onderwijs (WO)
- Onderzoeksinstituten (OI)
- Universitaire Medische Centra (UMC)
- Overig

Per sector is een (vrijwel) identiek model geschat met over alle sectoren in totaal ongeveer 1000 vergelijkingen. Verschillen tussen de sectoren kunnen optreden omdat bepaalde overgangen in sommige sectoren niet of nauwelijks voorkomen. In zo'n geval is dan een vaste kans gehanteerd in plaats van een uitgebreide vergelijking, of deze overgang is dan geheel weggelaten. De precieze variabelen die bij de modelschattingen zijn gehanteerd kunnen ook per sector verschillen omdat niet alle factoren voor alle sectoren dezelfde rol zullen spelen.

De logische volgorde voor het simuleren van overgangen die in het model wordt gehanteerd is: uitstroom, doorstroom, instroom. Voordat de instroom berekend kan worden dienen uiteraard alle mutaties bekend te zijn. Daarmee staat instroom aan het eind van de keten. Daarbij is verondersteld dat de instroom alle vacatures opvult. Het model kent dus geen vacatures en de hoogte van de instroom kan beschouwd worden als een krapte-indicator. De doorstroom (= wijziging van betrekkingssomvang) zal mede afhangen van de beschikbare ruimte, dus uitstroom, en is daarom na de uitstroom geplaatst. Uitstroom staat daarmee qua stromen aan het begin van de keten. Onder uitstroom dienen daarbij ook sectorale mobiliteit en overlijden te worden gerekend.

Globaal gesproken zijn daarmee de stromen vastgelegd, al is er uiteraard sprake van allerlei details die nog nader zullen worden toegelicht, zoals waarnaar vindt uitstroom plaats, welke betrekkingssomvang krijgt iemand bij instroom et cetera.

Naast stromen is sprake van standgegevens of “voorraden”. In het model wordt onderscheid gemaakt naar (meerdere vormen kunnen tegelijkertijd bij een persoon optreden):

- Actieven werkzaam bij de overheid;
- Werklozen (afkomstig uit een overheidsfunctie);
- Arbeidsongeschikten (afkomstig uit een overheidsfunctie);
- Personen in prepensioen (afkomstig uit een overheidsfunctie);
- Actieven in de marktsector voor zover voorheen (waarneembaar gedurende de dataperiode) actief binnen de overheid.
- Slapers (personen die niet voldoen aan bovenstaande punten, en niet meer bij de overheid werken);

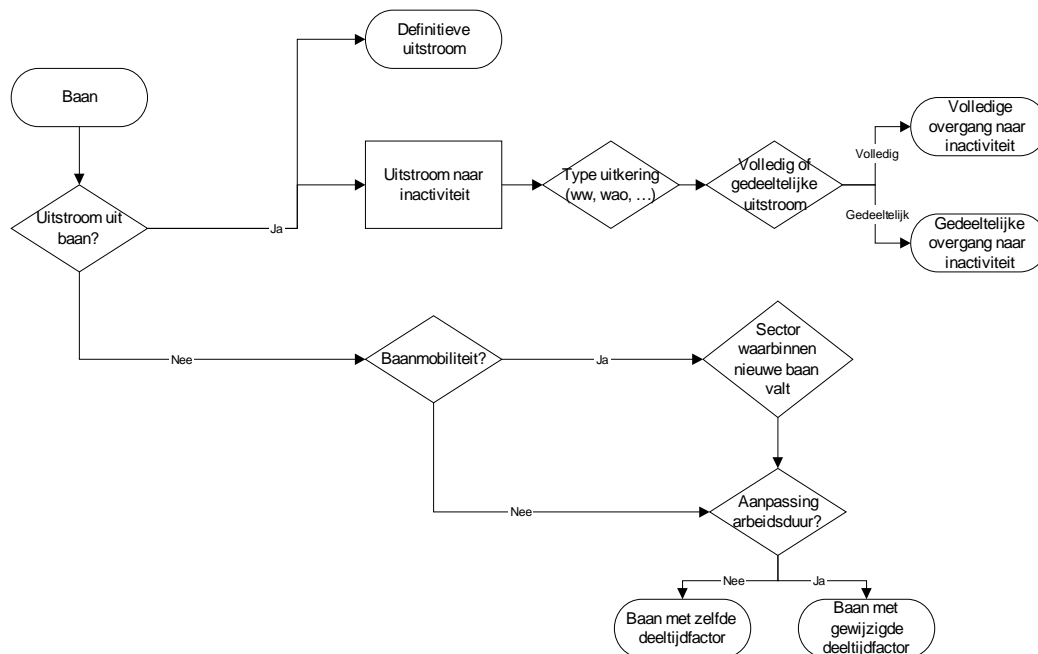
Een persoon kan in het model meerdere banen hebben en meerdere arbeidsmarktposities tegelijk bekleden. Banen binnen dezelfde sector met dezelfde begin en einddatum van een en dezelfde persoon zijn echter samengevoegd. Indien een persoon in meerdere sectoren werkt zijn deze banen wel afzonderlijk gemodelleerd. Het is daarbij zo dat in relevante gevallen een variabele is opgenomen waardoor rekening met de aanwezigheid van de andere baan wordt gehouden. Bij taakvergroting is dat bijvoorbeeld de omvang van alle banen samen, zodat de kans verkleind wordt dat de afzonderlijke taken samen groter worden dan 1 fte. Eenzelfde opmerking geldt voor de aanwezigheid van meerdere arbeidsmarktposities. Iemand kan vanuit de positie werkend slechts naar een aanvullende andere positie, dus bijvoorbeeld van werkend naar werkend en gedeeltelijk wao, maar niet naar werkend, wao en ww. Is eenmaal sprake van twee arbeidsmarktposities dan wordt elk van deze posities weer afzonderlijk gemodelleerd, waarbij wel weer sprake is van variabelen in de vergelijkingen die daarmee rekening houden. Bij het bepalen van overgangskansen voor het werkende deel van iemand die werkt en gedeeltelijk in de wao zit wordt met de aanwezigheid van de wao rekening gehouden door middel van een zogeheten wao dummy. Concreet betekent dit bijvoorbeeld dat zo'n persoon een grotere kans kan hebben om verder naar de wao uit te stromen. Het is in principe echter mogelijk dat tijdens de simulatie na verloop van tijd 3 arbeidsmarktposities voor deze persoon ontstaan als ook sprake is van gedeeltelijke uitstroom naar ww. De kans dat een grote versplintering van

arbeidsmarktposities optreedt tijdens de simulatie is echter gering, mede vanwege het feit dat door middel van de genoemde dummy variabelen rekening met de overige arbeidsmarktposities van de persoon wordt gehouden.

In de onderstaande figuren (stroomdiagrammen) wordt de arbeidsmarktdynamiek van Apollo in meer detail beschreven voor wat betreft uitstroom en reïntegratie. In het kader wordt nader ingegaan op de betekenis van de gehanteerde symbolen. Een uitgebreide beschrijving van het model op detailniveau zou hier te ver voeren en is opgenomen in bijlage 2.

Leeswijzer stroomdiagrammen

De schematische weergave van de arbeidsmarktdynamiek dient als volgt te worden geïnterpreteerd. Een blok in de vorm van een ruit geeft aan dat er in de betreffende stap een wijziging in een arbeidsmarktpositie kan plaatsvinden. Zo'n wijziging kan bijvoorbeeld inhouden dat een persoon een baan verliest en werkloos wordt, of dat een persoon de deeltijdfactor van een baan uitbreidt. Uit een ruit kunnen één of meerdere pijlen vertrekken. Indien er één pijl uit de ruit vertrek dan is het vervolg duidelijk. Indien er meerdere pijlen uit een ruit vertrekken, dan wordt bij iedere pijl aangegeven welke situatie aanleiding geeft om die pijl te volgen. Een rechthoek in een figuur geeft een tussenstap weer (zonder dat daarbij een specifieke wijziging optreedt). Een ovaal geeft het begin en het einde van een beslissingstraject aan.



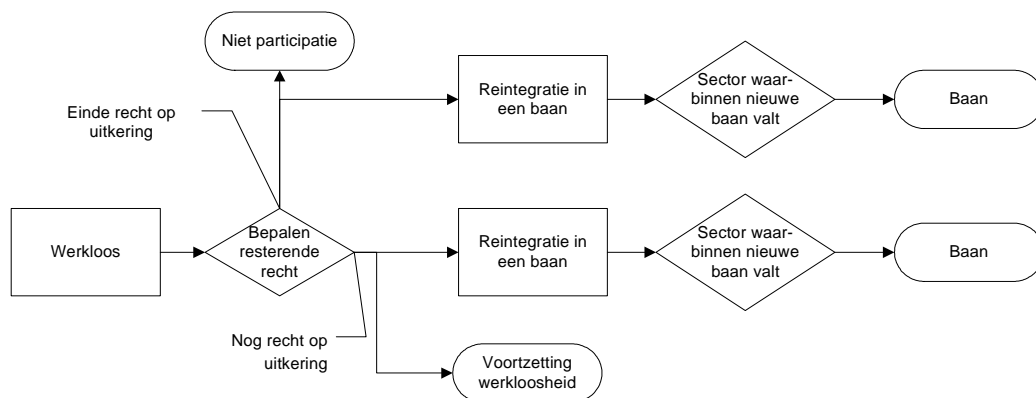
Figuur 1: Schematische weergave van de mogelijkheden rond uitstroom.

Van elke werknemer met een baan voorspelt Apollo of de huidige baan wordt voortgezet (ongewijzigde arbeidsmarktpositie) of dat de baan zal worden beëindigd (uitstroom). Die uitstroom kan definitieve uitstroom betreffen (ouderdomspensioen, sterfte, ...), uitstroom naar inactiviteit of baanmobiliteit.

Als er sprake is van uitstroom naar inactiviteit wordt bepaald naar welke categorie van inactiviteit de uitstroom plaatsvindt, oftewel welk type uitkering wordt verstrekt (ww, arbeidsongeschiktheid,...). Daarna berekent Apollo of de baan volledig overgaat naar inactiviteit, of dat (een deel van) de oorspronkelijke baan wordt voortgezet (bijvoorbeeld gedeeltelijke uitstroom naar arbeidsongeschiktheid).

Personen die blijven werken kunnen een baan bij een andere sectorwerkgever accepteren (baanmobiliteit). Als er sprake is van baanmobiliteit dan wordt bepaald onder welke sector de nieuwe werkgever (en dus ook de nieuwe baan van de werknemer) valt. Voor mensen die (al dan niet bij dezelfde werkgever) blijven werken berekent Apollo of er personen zijn die meer of minder uren gaan werken (aanpassing arbeidsduur).

Een verloop zoals zojuist besproken doet zich ook voor bij reïntegratie vanuit inactiviteit. In onderstaande figuur wordt de reïntegratie vanuit werkloosheid weergegeven.



Figuur 2: Schematische weergave van reïntegratie uit werkloosheid

Voor werklozen berekent Apollo wat het resterende recht (resterende duur) op een werkloosheidsuitkering is. Als het recht afloopt dan wordt de werkloosheidsuitkering beëindigd. Als de persoon op dat moment geen nieuwe baan heeft gevonden, dan komt hij / zij in niet-participatie terecht (uitstromen naar niet-participatie = uitstromen zonder inkomensvervangende uitkering). Heeft een persoon daarentegen nog recht op een werkloosheidsuitkering, dan kan de persoon werkloos blijven of hij / zij kan een nieuwe baan vinden (reïntegreren). Bij reïntegratie naar een baan wordt vervolgens nog bepaald binnen welke sector de baan valt die een werkloze accepteert.

Op vergelijkbare wijze wordt in het model (zie bijlage 2 voor details) rekening gehouden met (inclusief eerder genoemde overgangen): overlijden, uitstroom naar fpu, uitstroom naar flo, de vraag of men al dan niet langdurig ziek wordt, de uitstroom en uitstroomverdeling van niet-langdurig zieken, de bestemming van langdurig zieken, de vraag of men er al dan niet een baan bij krijgt, en de betrekkingssomvang van de nieuwe baan, de vraag of men al dan niet sectoraal mobiel is, en de bijbehorende betrekkingssomvang, de ontwikkeling van het voltijdjaarinkomen van sectoraal mobiele en personen die niet sectoraal mobiel zijn, de vraag of men uit de ww al dan niet reïntegreert en de bijbehorende ontwikkeling van het voltijdjaarinkomen. Tevens is de samenstelling van de instroom naar geslacht, leeftijd, en burgerlijke staat, alsmede het voltijdjaarinkomen en de betrekkingssomvang van de instroom geschat.

Alvorens in de volgende paragrafen in te gaan op de toepassingsmogelijkheden en resultaten, is dit een geschikt moment om een kort resumé van de onzekerheden die een rol spelen in het model samen te vatten.

We hebben in paragraaf 3 gezien dat microsimulatie een toevalselement kent. Als iets een kans van 10% heeft is op voorhand niet zeker of iets wel of niet gebeurt. Dat leidt tot wisselende uitkomsten. Uit paragraaf 5 weten we dat we te maken hebben met schattingen. Een schatting is nooit een exacte afspiegeling van de werkelijkheid, al proberen we die zo dicht mogelijk te benaderen met de ons ter beschikking staande data. Met dit laatste element wordt in de microsimulatie rekening gehouden door de storingsterm uit de vergelijkingen mee te nemen in de simulatie. De onzekerheden op grond van de storingsterm alsmede op grond van het random karakter komen rechtstreeks tot uiting in de uitkomsten. De omvang van deze onzekerheden is dan ook eenvoudig uit de uitkomsten af te leiden door meerdere simulaties uit te voeren. Deze aanpak is dan ook in dit rapport gevolgd (zie paragraaf 8 en bijlage 1).

Veel lastiger te beoordelen zijn onzekerheden die het gevolg zijn van onvolkomenheden in de data (zie paragraaf 4) of in de modelstructuur (zie paragraaf 6). Wat betreft de data hebben we ons zoveel mogelijk gebaseerd op administratieve gegevens, hetgeen in het algemeen als een betrouwbare aanpak te boek staat. Voor wat betreft externe prognoses is in elk geval van verifieerbare openbare bronnen gebruik gemaakt. De consequenties van structurele onvolkomenheden in het model (genoemd is bijvoorbeeld een wijziging in de wao, maar ook het ontbreken van ter zake doende variabelen, onvolkomen modelspecificatie, beperkt geldigheidsgebied van variabelen et cetera. kunnen een rol

spelen) zijn nauwelijks in te schatten. Daarom geldt altijd dat uitkomsten met beleid geïnterpreteerd dienen te worden, bijvoorbeeld door gevoeligheidsanalyses uit te voeren.

7 Toepassingsmogelijkheden van Apollo

Apollo levert antwoord op de volgende typen vragen:

- Hoe groot is de populatie actieven, postactieven, ... in de diverse prognosejaren?
- Hoe ziet de leeftijdsverdeling in die populaties eruit (vergrijzing, ontgroening)?
- Wat is de belangrijkste bestemming van uitstroom (naar markt, wga/wia, ww, andere sector, ...) van personeel?
- Welke medewerkers zijn vooral mobiel, hoe ontwikkelt die mobiliteit zich in de komende jaren?
- Hoe groot is de vervangingsvraag in de komende jaren?
- Hoe zal de reïntegratie vanuit werkloosheid zich de komende jaren voltrekken?

Door op het niveau van individuele vergelijkingen wijzigingen aan te brengen in de parameterwaarden kunnen de effecten van verschillende vormen van beleid worden doorgerekend. Zo'n verkenning van de beleidseffecten wordt meestal een scenario genoemd. In een scenario kan bijvoorbeeld worden gevarieerd in de hoogte van de economische groei of de werkgelegenheidsontwikkeling van de overheidssectoren. Ook de effecten van nieuw beleid kunnen doorgerekend worden (de WGA/WIA, afschaffen van het prepensioen, ...). Hieronder volgt een greep uit mogelijke toekomstscenario's die met Apollo kunnen worden doorgerekend:

- WGA/WIA: wijziging in toegang tot arbeids(on)geschiktheidsuitkeringen modelleren
- Wijziging (pre)pensioen: uittrede leeftijd gefaseerd verhogen
- Toewerken naar een andere leeftijdsverdeling binnen de overheid.
- Personeelsreducties / taakstelling modelleren
- Een andere economische conjunctuur modelleren

De uitkomsten van deze scenario's moeten uiteraard met de nodige omzichtigheid worden beoordeeld. Als de input van het scenario is dat personen langer doorwerken is het geen verrassende uitkomst van het model dat de gemiddelde leeftijd zal toenemen. Dergelijke uitkomsten worden in feite door de gekozen input opgelegd. Minder duidelijk is op voorhand hoe in dit scenario de betrekkingssomvang van de verschillende leeftijdsgroepen zal wijzigen. De uitkomsten op dit punt van het model kunnen daarmee behulpzaam zijn om de gedachten te bepalen omtrent de effecten van deze maatregel op het zittende bestand medewerkers.

8 Resultaten per sector

Een aantal resultaten van de prognoses is in bijlage 1 in een overzichtstabel voor iedere sector vervat. Elke tabel bevat twee prognoses. Een prognose met als startjaar 1998 en eindjaar 2003 en een prognose met als startjaar 2003 en eindjaar 2013. Omdat de stromen altijd gerelateerd zijn aan twee jaren is het van belang te weten dat deze altijd zijn weergegeven onder het eerste van de twee jaren. Zo staan onder 2003 de stromen tussen 2003 en 2004³. Het eerste deel van de tabellen geeft dus weer in hoeverre het model de ontwikkelingen tussen 1998 en 2003 kan repliceren. In het tweede deel gaat het er in het bijzonder om te zien hoe volgens het model de omvang van de stromen zich in de toekomst zal ontwikkelen. Daarbij is er voor gekozen deze ontwikkeling in eerste instantie te relateren aan het eerste prognosejaar.

Omdat het microsimulatiemodel gebruik maakt van toevalselementen zullen de uitkomsten van twee onafhankelijke simulaties verschillen. Ook kunnen binnen een enkele simulatie van jaar tot jaar verschillen ontstaan die zuiver gebaseerd zijn op toevalligheden. Zoals al eerder aangegeven is, betekenen deze toevalligheden dat de toekomst met onzekerheden is omgeven. Deze onzekerheden zijn in zekere zin ontleend aan de historische data en in de storingstermen van de vergelijkingen die onder het model liggen “gevangen”. Dezelfde onzekerheden worden ook toegepast op de toekomst. Om te voorkomen dat in dit rapport nu juist een sterk afwijkende prognose wordt getoond zijn de resultaten van drie afzonderlijke prognose met elkaar gemiddeld. Dit gemiddelde is in de tabel gehanteerd. Bijkomend voordeel van deze methode is dat uit de verschillen tussen de drie prognoses een maat kan worden afgeleid van de onzekerheid in de prognose. De maat die wij daarbij hebben gehanteerd is de standaardafwijking van het gemiddelde⁴. Deze is (gemiddeld over alle prognosejaren) in de laatste kolom weergegeven.

³ Omdat het ultimo jaargegevens betreft vindt deze stroom plaats in 2004.

⁴ De standaardafwijking van de verdeling van de prognoses is wortel 3 maal zo groot vanwege het feit dat sprake is van drie prognoses. Er is sprake van een significante afwijking (op 5% niveau) tussen historie en het gemiddelde van de drie prognoses als het gaat om een afwijking van minimaal twee maal de standaardafwijking van het gemiddelde. Om te bezien of de prognoses vanaf 2003 een significante toe- of afname te zien geven moet er rekening mee gehouden worden dat dan steeds twee prognoses met elkaar vergeleken worden. Daardoor is een afwijking pas significant als het een (tot maximaal) wortel twee maal zo grote afwijking is als in het voorgaande geval waarbij sprake is van een vergelijking tussen realisatie en prognose.

Bijlage 1 – Resultaten per sector

Toelichting

Een aantal resultaten van de prognoses is in een overzichtstabel voor iedere sector vevat. Elke tabel bevat twee prognoses. Een prognose met als startjaar 1998 en eindjaar 2003 en een prognose met als startjaar 2003 en eindjaar 2013. Omdat de stromen altijd gerelateerd zijn aan twee jaren is het van belang te weten dat deze altijd zijn weergegeven onder het eerste van de twee jaren. Zo staan onder 2003 de stromen tussen 2003 en 2004. Het eerste deel van de tabellen geeft dus weer in hoeverre het model de ontwikkelingen tussen 1998 en 2003 kan repliceren. In het tweede deel gaat het er in het bijzonder om te zien hoe volgens het model de omvang van de stromen zich in de toekomst zal ontwikkelen. Daarbij is er voor gekozen deze ontwikkeling te relateren aan het eerste prognosejaar.

In de tabellen zijn de resultaten van drie afzonderlijke prognose met elkaar gemiddeld. Uit de verschillen tussen de drie prognoses kan een maat worden afgeleid van de onzekerheid in de prognose. De maat die wij daarbij hebben gehanteerd is de standaardafwijking van het gemiddelde⁵. Deze is (gemiddeld over alle prognosejaren) in de laatste kolom weergegeven.

a. Sector Rijk

In de realisatieperiode (waarop de schattingen zijn gebaseerd) vertoont de werkgelegenheid in de sector Rijk nog een stijging (van bijna 112000 banen in 1998 naar ruim 125000 banen in 2003). In de prognoseperiode daalt de totale werkgelegenheid in de sector daarentegen in de eerste twee jaar naar bijna 117000 banen om vervolgens vrijwel constant te blijven. Het toepassen van de geschatte vergelijkingen impliceert de veronderstelling dat de determinanten van de uitstroom in perioden van groei en stagnatie niet wezenlijk van elkaar afwijken. Daarbij zijn overigens de geschatte effecten van de groei van de werkgelegenheid genegeerd omdat voor de prognoses in de vergelijkingen het gemiddelde van de werkgelegenheidsgroei in de realisatieperiode is gehanteerd. De prognoses dienen dus in dat licht te worden gezien.

Uitstroom uit actief

- ww

De uitstroom naar de ww vertoont in de realisatieperiode nogal wat variatie, die door de prognoses met als startjaar 1998 maar ten dele worden gerepliceerd. In de prognoseperiode blijft de uitstroom uit de ww vrijwel constant.

- fpu, flo

Hoewel de schatting van de uitstroom naar de fpu in verband met de veranderde regelgeving alleen op het laatste realisatiejaar is gebaseerd, sluiten de prognoses met als startjaar 1998 verrassend goed aan bij de realisaties. De uitstroom naar de fpu stijgt fors en vertoont ook in de prognoseperiode een forse stijging, wat erop wijst dat in de

⁵ De standaardafwijking van de verdeling van de prognoses is wortel 3 maal zo groot vanwege het feit dat sprake is van drie prognoses. Er is sprake van een significante afwijking (op 5% niveau) tussen historie en het gemiddelde van de drie prognoses als het gaat om een afwijking van minimaal twee maal de standaardafwijking van het gemiddelde. Om te bezien of de prognoses vanaf 2003 een significante toe- of afname te zien geven moet er rekening mee gehouden worden dat dan steeds twee prognoses met elkaar vergeleken worden. Daardoor is een afwijking pas significant als het een (tot maximaal) wortel twee maal zo grote afwijking is als in het voorgaande geval waarbij sprake is van een vergelijking tussen realisatie en prognose.

komende 10 jaar grotere aantallen personen de fpu-gerechtigde leeftijd zullen bereiken. Dit is ook consistent met de toename van de uitstroom naar de flo, die met name tussen 2005 en 2008 fors boven het cijfer voor 2003 ligt. De verschillen tussen realisaties en prognoses zijn bij de flo relatief gezien duidelijk groter dan bij de fpu, Omdat slechts een klein deel van de werknemers in de sector in aanmerking komt voor flo en in de ter beschikking staande data niet alle daarvoor relevante informatie aanwezig is, kan dit type uitstroom niet met grote precisie worden geschat.

- wao

De voorspelde uitstroom naar de wao ligt in de jaren 1998-2002 dicht bij de realisaties. Alleen in 2002 volgen de prognoses de tamelijk scherpe daling in de realisaties niet. Net als in een aantal andere sectoren ligt de uitstroom naar de wao in de prognoseperiode ook duidelijk hoger dan in 2003. Dit is een gevolg van het feit dat het aantal langdurig zieken in het laatste realisatiejaar (2003, standcijfer) relatief laag is. Het model voorspelt in dat jaar op grond van dat cijfer een relatief lage uitstroom naar de WAO. Omdat dit vervolgens gehanteerd wordt als het 100% niveau en het aantal langdurig zieken wordt voorspeld op grond van het (hogere) niveau over de hele historische periode geeft de toekomst een beeld van rond de 160% te zien. Overigens dekt het voorgaande niet de gehele toename. Ook is de veroudering van de uitstroom relevant, die tot gevolg heeft dat vooral bij vrouwen het aandeel van de wao in de totale uitstroom van niet-zieken fors toeneemt. Daarbij moet wel opgemerkt worden dat ook hier verondersteld wordt dat men zich gedraagt zoals in de realisatieperiode 1998-2002 terwijl het laatste realisatiejaar er juist op lijkt te wijzen dat de uitstroom naar de wao eerder afneemt.

Naar aanleiding van de sinds de realisatieperiode veranderde regelgeving kan de voorspelde omvang van de uitstroom naar de wao wellicht hooguit worden gezien als een bevestiging van de noodzaak van die gewijzigde regelgeving – indien men een stijging van de uitstroom naar de wao als problematisch beschouwt.

- pensioen

De uitstroom van actief naar pensioen geeft weer hoeveel actieven de aow-gerechtigde leeftijd bereiken. In de realisaties 1998-2002 zijn deze personen niet afzonderlijk meegenomen. In de prognoseperiode is het aantal in absolute zin niet groot maar aan het eind van de prognoseperiode wel verdubbeld.

- niet-participatie

In de realisatieperiode wijkt ook de prognose van de uitstroom naar niet-participatie in het laatste jaar (2002) tamelijk sterk af van de realisaties. In de prognoseperiode blijft de uitstroom naar niet-participatie ongeveer gelijk. Dit is de resultante van een licht stijgende uitstroom enerzijds en een dalend aandeel van het aantal niet-participerenden anderzijds. Dit hangt vooral samen met het eerder geconstateerde sterk stijgende aandeel van wao-ers in de overige uitstroom.

- markt

De uitstroom van de sector Rijk naar de markt is en blijft zeer beperkt en daarmee moeilijk met grote precisie te voorspellen.

WW-reïntegratie

Bij de schatting van de omvang van de reïntegratie van ww-ers is sprake van een duidelijke overschatting omdat – gegeven de wens van de opdrachtgever – ww-ers van wie het recht op ww volgens de beschikbare informatie reeds zou moeten zijn afgelopen bij de schatting van de betrokken vergelijking buiten beschouwing zijn gebleven. Een aantal van deze personen verliest blijkens de realisatiecijfers een jaar later alsnog zijn ww maar stroomt dan in grote getale naar niet-participatie, en slechts in bescheiden mate naar actief.

De prognoses wijzen op een daling van de stromen uit de ww. Dit is consistent met het feit dat ondanks de vrij stabiele instroom het totale aantal ww-ers blijft dalen, omdat de omvang van de uitstroom uit de ww boven die van de instroom naar de ww ligt. De omvang van de uitstroom uit de ww wordt overigens, afgezien van reïntegratie, voor een belangrijk deel niet bepaald door de schattingen maar door de regelgeving: we onderscheiden de uitstroom van personen die recht op ww houden en personen van wie het recht afloopt. De laatste groep stroomt in zijn geheel uit de ww.

WAO

De prognoses van de uitstroom uit de wao naar niet-participatie lijken duidelijk onder de realisaties te liggen. Dit blijkt echter vooral veroorzaakt te worden doordat in de realisaties een aantal personen dat de pensioengerechtigde leeftijd bereikt naar niet-participatie stroomt. In de schattingen zijn deze personen niet meegenomen en in de prognoses stromen deze personen allen naar pensioen.

Het aantal personen dat de aow-gerechtigde leeftijd bereikt blijkt aan het eind van de prognoseperiode flink toe te nemen. Pas dan begint dus een sterkere daling van het aantal wao-ers door natuurlijk verloop.

Baanmobiliteit

Onder uitstroom wordt bij baanmobiliteit verstaan mobiliteit van de sector 'Rijk' naar een van de andere sectoren. Deze mobiliteit blijkt in de realisatieperiode forse wijzigingen te ondergaan en is daarmee lastig te voorspellen: de prognoses voor de realisatieperiode liggen ongeveer op het gemiddelde van de realisaties. In een groot deel van de prognoseperiode ligt de uitgaande baanmobiliteit een stuk lager dan in 2003, maar vergeleken met het laatste realisatiejaar (2002) liggen de prognoses juist aan de hoge kant.

Ook de stroom van de overige sectoren naar de sector Rijk is niet erg constant. De prognoses voor de realisatieperiode vertonen vooral in 1998 een forse afwijking van de realisaties. In de prognoseperiode neemt de inkomende baanmobiliteit vooral aan het eind behoorlijk toe. Dit betreft met name een opvallende toename van vrouwen, onder andere uit de sector gemeenten. We komen daar bij de bespreking van die sector op terug.

Deeltijdfactormutatie

Onder de deeltijdfactormutatie van de uitstroom bij baanmobiliteit wordt verstaan de som van de wijzigingen in de deeltijdfactor van personen die van de sector Rijk naar de overige sectoren stromen. Per saldo neemt de deeltijdfactor van deze groep licht toe maar aangezien de omvang van de uitgaande mobiliteit al moeilijk te voorspellen is wijken de prognoses voor deze saldoothoed nogal af van de realisaties. Ook voor de prognoseperiode worden in procenten nogal forse verschillen met 2003 gevonden. Uitgedrukt in fte's ligt het maximum echter op slechts 15.

De deeltijdfactormutatie van de inkomende mobiele is weliswaar iets groter maar blijft in absolute aantallen klein. Dit geldt zowel voor de realisatieperiode als voor de prognoseperiode.

De deeltijdfactormutatie van degenen die actief blijven in de sector Rijk is op een totaal van zo'n 100000 fte's met minder dan 0.25% ook beperkt te noemen. Ook de verschillen tussen de prognoses en de realisaties zijn in absolute zin klein. Alleen een gedetailleerde analyse kan uitwijzen of dit beeld ook voor deelgroepen van de totale populatie opgaat of dat er op deelgroepniveau mogelijk toch grotere verschillen zijn. In de prognoses blijft de deeltijdfactormutatie van actieven lichtjes dalen.

De laatste regels van de overzichtstabel betreffen de totale deeltijdfactormutatie van personen die gedeeltelijk uitstromen (i.h.b naar wao, ww of fpu). Ook hiervan is de totale

omvang in absolute zin gering. Niettemin blijken de prognoses voor de realisatieperiode tamelijk nauwkeurig. Voor de prognoseperiode wordt, consistent met de toenemende uitstroom naar met name de fpu een grotere daling van de totale deeltijdfactor verwacht. Met de toename van het aantal fpu-ers zal ook het aantal deeltijd-fpu-ers stijgen, al blijft dit in absolute aantallen zeer beperkt.

Al met al geeft de overzichtstabel een goede indruk van de prognoses die op basis van het geschatte arbeidsmarktmodel gemaakt kunnen worden. Daarbij zij benadrukt dat het hier gaat om totaalcijfers die mogelijk uiteenlopende ontwikkelingen op micro-niveau samenvatten. Tevens blijft de rol van de inkomensontwikkeling buiten beschouwing.

Overzichtstabel

Sector Rijk

Apollo

Vertrek	Bestemming	Type	1998	1999	2000	2001	2002	2003	2004	2005	2006	2007	2008	2009	2010	2011	2012	% Gem.St.Dev.Gem	
Interactie met (in)activiteit																			
Actief		Realisatie	111881	114016	116185	120442	126793												
		Prognose	0%	0%	0%	0%	0%	125702	95%	93%	93%	93%	93%	93%	94%	94%	94%	0,03%	
	Ww	Realisatie	525	604	389	449	659												
	Ww	Prognose	-2%	-13%	19%	-6%	2%	585	98%	100%	100%	102%	104%	100%	96%	90%	103%	2,31%	
	Fpu	Realisatie	578	809	900	1028	1154												
	Fpu	Prognose	8%	-6%	3%	2%	4%	1311	112%	125%	138%	164%	166%	167%	168%	167%	173%	1,69%	
	Flo	Realisatie	151	147	161	188	221												
	Flo	Prognose	-11%	13%	0%	-8%	-13%	236	101%	150%	159%	143%	144%	134%	124%	121%	110%	4,36%	
	Wao	Realisatie	762	890	896	887	634												
	Wao	Prognose	-3%	-3%	2%	-6%	25%	699	157%	167%	163%	157%	159%	157%	153%	154%	147%	1,92%	
	Pensioen	Realisatie	-	-	-	-	-												
	Pensioen	Prognose	-	-	-	-	-	187	103%	77%	106%	115%	135%	134%	193%	199%	187%	3,84%	
	Nonpart	Realisatie	3492	4146	4058	3486	3422												
	Nonpart	Prognose	9%	-3%	-2%	0%	18%	4030	97%	96%	96%	96%	98%	98%	100%	102%	106%	0,60%	
	Markt	Realisatie	116	186	96	80	98												
	Markt	Prognose	3%	-19%	19%	-8%	48%	135	102%	104%	93%	104%	107%	121%	120%	129%	127%	4,16%	
	WW	Actief	Realisatie	83	89	124	76	73											
		Actief	Prognose	152%	321%	106%	218%	176%	245	89%	82%	75%	67%	61%	60%	68%	65%	66%	3,01%
		Pensioen	Realisatie	-	-	-	-	-											
Pensioen		Prognose	-	-	-	-	-	282	132%	124%	94%	87%	90%	69%	85%	64%	63%	1,13%	
Nonpart		Realisatie	1004	839	916	577	593												
Nonpart		Prognose	-25%	-22%	-45%	-27%	-43%	603	71%	60%	58%	55%	54%	52%	53%	51%	51%	1,41%	
Markt		Realisatie	6	9	1	-	2												
Markt		Prognose	-	-	-	-	-	-	-	-	-	-	-	-	-	-	-	-	
WAO		Pensioen	Realisatie	-	-	-	-	-											
		Pensioen	Prognose	-	-	-	-	-	334	105%	100%	97%	106%	114%	111%	170%	156%	156%	0,97%
	Nonpart	Realisatie	375	335	319	222	252												
	Nonpart	Prognose	-35%	-39%	-38%	1%	-8%	259	94%	93%	104%	99%	102%	112%	114%	111%	111%	3,38%	
Baanmobiliteit																			
Actief	Uitstroom	Realisatie	894	1296	2011	1220	1156												
	Uitstroom	Prognose	42%	0%	-32%	17%	18%	1442	86%	84%	84%	88%	89%	93%	97%	102%	103%	1,36%	
	Instroom	Realisatie	888	1279	1425	1476	640												
	Instroom	Prognose	61%	-11%	4%	-16%	24%	1514	87%	105%	116%	106%	111%	117%	120%	131%	133%	1,19%	
Deeltijdfactormutatatie																			
Baanmobiliteit	Uitstroom	Realisatie	25	11	26	4	13												
	Uitstroom	Prognose	-65%	-62%	-42%	104%	-73%	5	112%	207%	115%	235%	262%	214%	358%	204%	266%	64,85%	
	Instroom	Realisatie	42	66	84	76	43												
	Instroom	Prognose	29%	-12%	9%	2%	9%	66	95%	111%	132%	122%	129%	138%	140%	164%	161%	6,19%	
Actief	Actief	Realisatie	-186	-145	-90	-16	-258												
	Actief	Prognose	-24%	14%	-38%	-359%	5%	-144	87%	83%	71%	72%	47%	40%	46%	32%	25%	8,42%	
Actief	Actief+Inactief	Realisatie	-37	-49	-50	-59	-62												
	Actief+Inactief	Prognose	-4%	-2%	-3%	-16%	-2%	-43	141%	137%	155%	157%	157%	160%	144%	158%	158%	5,61%	

b. Sector Gemeenten

In de realisatieperiode is de werkgelegenheid in de sector Gemeenten gestegen (van ruim 175000 banen in 1998 naar ruim 190000 banen in 2003) om in de eerste jaren van prognoseperiode te dalen (naar bijna 185000 banen) en vervolgens vrijwel constant te blijven. Net als in de andere sectoren zijn in de prognoses vanaf 2003 overigens niet de geschatte effecten van de groei cq. daling van de werkgelegenheid verwerkt.

Uitstroom uit actief

- ww

De omvang van de uitstroom naar de ww is in de realisatieperiode minder dan 0.5% van het totale aantal actieven. De realisaties en de prognoses met als startjaar 1998 verschillen nogal maar in totaal is de afwijking minder dan 5%. In de prognoseperiode is de uitstroom uit de ww met name in 2006 en 2007 relatief laag. Het verschil met de andere jaren is echter minder dan 0.01% van de totale werkgelegenheid.

- fpu, flo

De prognoses van de fpu met als startjaar 1998 sluiten goed aan bij de realisaties, met uitzondering van 2002, waar de realisaties een opvallende daling vertonen. De uitstroom naar de fpu stijgt in de prognoseperiode verder, omdat ook bij de sector Gemeenten in de komende 10 jaar het aantal personen dat de fpu-gerechtigde leeftijd bereikt toeneemt. De uitstroom naar de flo zien we in de prognoseperiode daarentegen nauwelijks toenemen. Dit komt waarschijnlijk omdat in tegenstelling tot het aantal ouderen, het aantal 54-jarige mannen – de grootste groep flo-ers – in de prognoseperiode niet toeneemt.

- wao

Bij de uitstroom naar de wao zijn de verschillen tussen realisatie en prognose in de jaren 1998-2002 klein en wordt de piek in de uitstroom in 2000 goed gerepliceerd. Overeenkomstig met een aantal andere sectoren ligt de voorspelde uitstroom naar de wao vanaf 2004 duidelijk boven de realisatie van 2003. Ook hier lijkt naast de veroudering van de uitstroom vooral het relatief lage aantal langdurig zieken in 2003 ten grondslag te liggen. De voorspelde uitstroom in de periode vanaf 2004 ligt dan ook niet erg ver boven de realisatie van 2000. Ook in deze sector geldt verder dat de voorspelde uitstroom in de wao in verband met de veranderde regelgeving mogelijk achterhaald is.

- pensioen

Het aantal actieven dat de aow-gerechtigde leeftijd bereikt is – consistent met de veroudering van het werknemersbestand - aan het einde van de prognoseperiode meer dan verdubbeld.

- niet-participatie

In de realisatieperiode daalt de uitstroom naar niet-participatie van ca 3000 banen in de eerste drie jaar naar minder dan 2500 in 2001 en 2002. De prognoses repliceren dit verloop slechts ten dele, waarbij vooral in 2002 de uitstroom naar niet-participatie wordt overschat. In de prognoseperiode vertoont de uitstroom naar niet-participatie geen grote schommelingen.

- markt

Ook de prognoses van de uitstroom van de sector Gemeenten naar de markt wijken in de realisatieperiode vooral in 2002 sterk af van de realisaties die in dat jaar fors lager liggen dan in de voorgaande jaren. Ook deze stroom vertoont in de prognoseperiode geen grote schommelingen.

WW-reintegratie

De omvang van de reïntegratie van ww-ers wordt ook in deze sector duidelijk overschat. Voor de verklaring verwijzen we naar de bespreking van de sector Rijk. Naast de ww-ers die herintreden ligt ook het voorspelde aantal ww-ers dat naar de markt stroomt boven de realisaties. In absolute omvang blijft dit echter een klein aantal.

WAO

Bij de uitstroom uit de wao naar niet-participatie liggen de prognoses ook in de sector Gemeenten onder de realisaties – wat weer samenhangt met het feit dat in de realisaties een aantal personen ten onrechte bij de stroom naar niet-participatie wordt geteld (zie sector Rijk).

Het aantal wao-ers dat de aow-gerechtigde leeftijd bereikt ligt aan het eind van de prognoseperiode niet veel hoger dan in 2003. Van een daling van het aantal wao-ers door natuurlijk verloop is in deze sector dus geen sprake.

Baanmobiliteit

De mobiliteit van de sector Gemeenten naar de overige sectoren vertoont in de realisatieperiode sterke schommelingen en is mede daarom moeilijk te voorspellen: gemiddeld kloppen de prognoses voor de realisatieperiode met de realisaties maar in drie van de vijf jaar zijn de verschillen fors. In de prognoseperiode ligt de uitgaande baanmobiliteit vanaf 2005 steeds boven de prognose voor 2003. Nadere analyses tonen aan dat vooral aan het eind van de prognoseperiode de uitgaande mobiliteit van vrouwen toeneemt, met als bestemming i.h.b. de sectoren Overig, en in mindere mate Rijk, Provincies en PO. Overigens is de relatieve toename van de uitgaande mobiliteit onder mannen vrijwel even groot maar neemt het aandeel van vrouwen toe omdat hun aandeel in de totale werkgelegenheid groeit.

De prognoses van de instroom uit de overige sectoren voor de realisatieperiode wijken net als in de sector Rijk in 1998 nogal af van de realisaties maar liggen er vanaf 1999 vrij dicht bij. In de prognoseperiode is het niveau van de inkomende baanmobiliteit vrij stabiel en ligt gedurende bijna de gehele periode duidelijk boven de cijfers van de realisatieperiode.

Deeltijdfactormutatie

De deeltijdfactormutatie van zowel de in- als de uitstromende mobielen is positief maar in absolute aantallen klein. Dit geldt zowel voor de realisatieperiode als voor de prognoseperiode.

De deeltijdfactormutatie van actieven is in het begin van de realisatieperiode het grootst en wordt aan het eind negatief. Op dat moment blijkt sprake te zijn van een toename voor mannen en een afname voor vrouwen. De prognoses volgen dit patroon slechts ten dele. In de prognoseperiode is de deeltijdfactormutatie van actieven positief maar vertoont met name aan het begin van de periode tamelijk grote schommelingen. Overigens gaat het steeds om minder dan 0.2% van het totaal aantal fte's.

Ook van de deeltijdfactormutatie van actieven die gedeeltelijk uitstromen is de absolute omvang beperkt. Deze wordt aan het begin van de realisatieperiode overschat maar in de latere jaren vrij goed voorspeld. Voor de prognoseperiode wordt voor de latere jaren een wat grotere daling van de totale deeltijdfactor voorspeld dan voor 2003. Omdat per saldo de uitstroom naar wao, ww en fpu toeneemt neemt ook deze deeltijdfactormutatie – die personen betreft die gedeeltelijk uitstromen – toe.

Overzichtstabel

Sector Gemeenten

Apollo

Vertrek	Bestemming	Type	1998	1999	2000	2001	2002	2003	2004	2005	2006	2007	2008	2009	2010	2011	2012	% Gem.St.Dev.Gem	
Interactie met (in)activiteit																			
Actief		Realisatie	175339	175491	176136	180727	186379												
		Prognose	0%	0%	0%	0%	0%	190487	97%	97%	97%	97%	97%	97%	97%	97%	97%	97%	0,04%
	Ww	Realisatie	720	654	511	649	735												
		Prognose	-14%	11%	17%	-13%	22%	725	100%	92%	86%	88%	98%	95%	93%	96%	99%		2,05%
	Fpu	Realisatie	1987	2444	2851	2963	2722												
		Prognose	4%	-4%	-8%	-5%	13%	3195	114%	115%	141%	150%	150%	149%	146%	143%	151%		0,90%
	Flo	Realisatie	158	159	270	270	281												
		Prognose	30%	21%	-2%	-9%	-15%	243	94%	114%	109%	105%	105%	92%	93%	90%	87%	84%	2,29%
	Wao	Realisatie	1348	1484	1644	1602	1202												
		Prognose	9%	-8%	-3%	-2%	12%	1309	122%	131%	137%	126%	126%	130%	129%	129%	128%	131%	1,49%
	Pensioen	Realisatie	-	-	-	-	-												
		Prognose	-	-	-	-	-	348	98%	94%	126%	153%	156%	149%	230%	218%	213%		2,99%
	Nonpart	Realisatie	3026	3093	3154	2419	2449												
		Prognose	1%	-12%	-15%	-1%	21%	2881	98%	104%	100%	100%	100%	101%	101%	104%	104%	105%	0,92%
	Markt	Realisatie	3912	3999	3687	3240	2226												
		Prognose	3%	-8%	3%	-5%	35%	3796	97%	107%	108%	105%	107%	109%	108%	111%	114%		0,64%
	WW	Actief	Realisatie	87	61	87	76	59											
		Actief	Prognose	66%	458%	306%	384%	437%	258	139%	135%	134%	157%	206%	205%	170%	165%	174%	3,40%
		Pensioen	Realisatie	-	-	-	-	-											
Prognose			-	-	-	-	-	128	121%	108%	110%	99%	111%	95%	108%	111%	105%		1,80%
Nonpart		Realisatie	793	682	569	591	637												
		Prognose	-21%	-24%	-29%	-36%	-45%	552	79%	66%	56%	47%	39%	36%	35%	33%	30%		1,51%
Markt		Realisatie	26	16	11	3	-												
		Prognose	-6%	273%	436%	1700%	-	34	174%	201%	239%	252%	291%	269%	245%	265%	262%		12,74%
WAO		Pensioen	Realisatie	-	-	-	-	-											
		Pensioen	Prognose	-	-	-	-	-	1278	97%	86%	87%	88%	86%	86%	115%	108%	102%	
	Nonpart	Realisatie	1146	986	822	619	660												
Nonpart	Prognose	-42%	-42%	-39%	-24%	-31%	526	86%	81%	77%	77%	73%	77%	75%	79%	78%		1,73%	
Baanmobiliteit																			
Actief	Uitstroom	Realisatie	3018	3758	2612	2363	1161												
	Uitstroom	Prognose	25%	-23%	1%	-6%	24%	2835	91%	109%	120%	108%	110%	111%	112%	113%	115%		0,83%
	Instroom	Realisatie	1518	1756	2040	1995	1674												
	Instroom	Prognose	35%	3%	3%	-3%	0%	2181	93%	98%	103%	98%	100%	104%	107%	110%	111%		1,00%
Deeltijdfactormutatatie																			
Baanmobiliteit	Uitstroom	Realisatie	42	57	64	47	35												
	Uitstroom	Prognose	106%	-1%	-7%	17%	-11%	74	80%	102%	120%	100%	109%	119%	100%	119%	109%		6,08%
	Instroom	Realisatie	116	101	71	58	24												
	Instroom	Prognose	-42%	-30%	39%	26%	75%	80	81%	107%	133%	120%	116%	127%	121%	138%	136%		6,89%
Actief	Actief	Realisatie	220	217	43	-12	-48												
	Actief	Prognose	13%	-56%	525%	-1704%	219%	168	66%	129%	189%	140%	152%	146%	137%	158%	157%		10,33%
Actief	Actief+Inactief	Realisatie	-67	-92	-148	-164	-184												
	Actief+Inactief	Prognose	73%	50%	-8%	-4%	8%	-164	113%	107%	114%	116%	128%	119%	126%	125%	127%		3,13%

c. Sector Provincies

De werkgelegenheid in de sector Provincies is in de realisatieperiode gestegen van ruim 13400 banen in 1998 naar ruim 14600 banen in 2003. In de eerste jaren van de prognoseperiode daalt het totaal aantal banen vrij sterk (naar zo'n 13200 banen in 2008). Vervolgens wordt er een lichte stijging voorspeld tot zo'n 13400 banen in 2012. Net als in de andere sectoren zijn in de prognoses vanaf 2003 niet de geschatte effecten van de groei c.q. daling van de werkgelegenheid verwerkt.

Uitstroom uit actief

- ww

De uitstroom naar de ww vertoont in de realisatieperiode een forse piek in 2002, die door de prognose met startjaar 1998 goed wordt gerepliceerd. In de prognoseperiode is de uitstroom naar de ww gering en schommelt rond de 40 banen, met een piek van 62 banen in 2004 en een dal van 20 banen in 2006.

- fpu

Zowel de prognoses als de realisaties van de uitstroom naar fpu vertonen in de realisatieperiode een stijgend verloop. Het aantal personen dat de fpu gerechtigde leeftijd bereikt neemt toe. Wel zijn de prognoses veelal hoger dan de realisaties, waarschijnlijk omdat de schatting van de uitstroom naar de fpu gebaseerd is op die van het laatste realisatiejaar (2002). De prognoses in de prognoseperiode laten een verdere stijging zien van het aantal personen dat van de fpu gebruik maakt. De stijging zwakt wel af. Vanaf 2006 blijft het aantal rond de 500 banen schommelen.

- wao

De uitstroom naar de wao fluctueert nogal. De prognoses repliceren dit slechts gedeeltelijk. De prognoses in de prognoseperiode fluctueren ook. In overeenstemming met een aantal andere sectoren is de uitstroom naar de wao in de prognoseperiode duidelijk hoger dan in 2003. Voor de verklaring verwijzen we naar de beschrijving van de sector Rijk.

- pensioen

De stroom van actieven die de aow-gerechtigde leeftijd bereiken is klein, maar vertoont een duidelijk stijgende trend.

- niet-participatie

De uitstroom van actief naar niet-participatie schommelt om en nabij de 140 banen. De realisaties en de prognoses wijken wat af, maar per saldo blijft de uitstroom naar niet-participatie ongeveer op hetzelfde niveau. Dit geldt ook voor de prognoseperiode.

- markt

De uitstroom van de sector Provincies naar de markt neemt toe van 1998 naar 1999 en daalt daarna tot en met 2002. Realisaties en prognoses wijken enigszins af maar hebben wel ongeveer hetzelfde niveau. Voor de prognoseperiode wordt voorspeld dat de uitstroom van de sector Provincies naar de markt rond een zelfde niveau (175 banen) fluctueert.

WW-reintegratie

De absolute omvang van de stroom ww-ers naar actief is in deze sector te klein om daarvan een zinvolle vergelijking te kunnen schatten.

WAO

Bij de uitstroom uit de wao naar niet-participatie liggen de prognoses onder de realisaties. Dit hangt samen met het feit dat in de realisaties een aantal personen ten onrechte bij de stroom naar niet-participatie wordt geteld (zie sector Rijk).

Het aantal wao-ers dat de aow-gerechtigde leeftijd bereikt ligt aan het einde van de prognoseperiode hoger dan in 2003, dit komt met name door een forse toename van 2009 op 2010, die zuiver een gevolg is van de verandering in de leeftijdsverdeling.

Baanmobiliteit

De mobiliteit van de sector Provincies van en naar de overige sectoren vertoont in de realisatieperiode sterke schommelingen. Mede daarom is deze mobiliteit moeilijk te voorspellen. Gemiddeld genomen kloppen de prognoses voor de realisatieperiode. Er wordt voorspeld dat het niveau van zowel de in- als uitgaande baanmobiliteit in de prognoseperiode per saldo licht stijgt. Welke factoren daaraan precies ten grondslag liggen is niet zonder nadere analyse duidelijk.

Deeltijdfactormutatie

Van zowel de in- als de uitstromende mobielen zijn de deeltijdfactormutaties in absolute aantallen zeer klein. Wel zijn ze allemaal positief. Dit geldt zowel voor de realisatieperiode als voor de prognoseperiode.

De deeltijdfactormutatie van actieven is veelal negatief. De prognoses volgen de sterk fluctuerende realisaties uit de realisatieperiode niet. Echter, ook hier zijn de absolute aantallen klein.

De deeltijdfactormutatie van actieven die gedeeltelijk uitstromen is zowel voor de realisaties als de prognoses in alle perioden negatief. De absolute omvang is beperkt. Aan het begin van de realisatieperiode wordt voor de deeltijdfactormutatie van actieven die gedeeltelijk uitstromen een lager niveau voorspeld dan dat er gerealiseerd is. In de latere jaren is het niveau van de realisaties en de prognoses ongeveer gelijk. In de prognoseperiode blijft deze deeltijdfactormutatie om en nabij eenzelfde niveau (-30 fte) schommelen.

Overzichtstabel

Sector Provinces

Apollo

Vertrek	Bestemming	Type	1998	1999	2000	2001	2002	2003	2004	2005	2006	2007	2008	2009	2010	2011	2012	% Gem.St.Dev.Gem	
Interactie met (in)activiteit																			
Actief		Realisatie	13414	13544	13677	14163	14578												
		Prognose	0%	0%	0%	0%	0%	14642	98%	97%	94%	91%	90%	91%	91%	91%	92%	0,06%	
	Ww	Realisatie	29	39	25	35	306												
	Ww	Prognose	6%	38%	-4%	10%	3%	47	133%	61%	42%	69%	76%	71%	73%	78%	73%	4,65%	
	Fpu	Realisatie	160	199	324	276	330												
	Fpu	Prognose	43%	24%	1%	28%	13%	366	106%	111%	129%	136%	137%	139%	134%	133%	132%	2,38%	
	Flo	Realisatie	2	5	-	3	3												
	Flo	Prognose	-	-	-	-	-	-	-	-	-	-	-	-	-	-	-	-	-
	Wao	Realisatie	72	133	122	111	72												
	Wao	Prognose	33%	-24%	2%	17%	7%	88	140%	148%	145%	137%	148%	145%	144%	137%	136%	4,97%	
	Pensioen	Realisatie	-	-	-	-	-												
	Pensioen	Prognose	-	-	-	-	-	41	53%	60%	88%	88%	108%	147%	163%	165%	148%	7,12%	
	Nonpart	Realisatie	145	126	171	146	139												
	Nonpart	Prognose	-19%	11%	-14%	7%	-4%	162	96%	93%	82%	85%	83%	90%	91%	96%	92%	4,45%	
	Markt	Realisatie	173	212	190	162	129												
	Markt	Prognose	-2%	-16%	-17%	8%	18%	197	91%	89%	80%	78%	81%	82%	83%	85%	91%	4,18%	
	WW	Actief	Realisatie	4	4	5	2	2											
Actief		Prognose	-	-	-	-	-	-	-	-	-	-	-	-	-	-	-	-	
Pensioen		Realisatie	-	-	-	-	-												
Pensioen		Prognose	-	-	-	-	-	4	275%	200%	492%	642%	433%	325%	683%	517%	475%	31,58%	
Nonpart		Realisatie	41	52	42	35	36												
Nonpart		Prognose	36%	-14%	27%	21%	11%	107	72%	59%	46%	34%	36%	32%	24%	37%	30%	2,52%	
Markt		Realisatie	-	-	-	-	-												
Markt		Prognose	-	-	-	-	-	-	-	-	-	-	-	-	-	-	-	-	
WAO		Pensioen	Realisatie	-	-	-	-	-											
		Pensioen	Prognose	-	-	-	-	-	60	81%	106%	114%	120%	123%	93%	145%	166%	118%	2,59%
	Nonpart	Realisatie	52	49	43	40	26												
	Nonpart	Prognose	-54%	-59%	-42%	-29%	23%	32	73%	86%	85%	83%	97%	94%	99%	94%	98%	6,59%	
Baanmobiliteit																			
Actief	Uitstroom	Realisatie	227	327	267	353	228												
	Uitstroom	Prognose	27%	-9%	10%	-17%	14%	312	94%	100%	104%	95%	95%	98%	105%	114%	114%	2,55%	
	Instroom	Realisatie	277	322	459	385	274												
	Instroom	Prognose	33%	-8%	-32%	-13%	-7%	364	92%	101%	109%	106%	104%	113%	113%	118%	126%	3,15%	
Deeltijdfactormutatatie																			
Baanmobiliteit	Uitstroom	Realisatie	3	1	4	0	0												
	Uitstroom	Prognose	42%	238%	-35%	1045%	12459%	4	83%	180%	119%	141%	170%	180%	187%	174%	220%	36,68%	
	Instroom	Realisatie	4	6	7	5	5												
	Instroom	Prognose	-91%	-93%	-62%	-55%	-79%	2	30%	25%	181%	194%	236%	127%	331%	320%	186%	55,33%	
Actief	Actief	Realisatie	-9	26	-33	-20	-12												
	Actief	Prognose	-72%	-115%	-94%	-48%	102%	-10	116%	20%	64%	-4%	32%	-16%	54%	69%	91%	34,63%	
Actief	Actief+Inactief	Realisatie	-3	-9	-32	-23	-31												
	Actief+Inactief	Prognose	572%	120%	-10%	26%	2%	-26	106%	102%	105%	119%	115%	125%	117%	118%	115%	5,81%	

d. Sector Waterschappen

In de sector waterschappen is de werkgelegenheid in de realisatieperiode met zo'n 1100 banen gestegen (van ongeveer 9000 banen in 1998 tot ongeveer 10100 banen in 2003). In de prognoseperiode stijgt het aantal banen in de sector waterschappen aanvankelijk relatief hard, om vervolgens tot en met het eind van de prognoseperiode op ongeveer hetzelfde niveau te blijven (ca 10500 banen).

Net als in de andere sectoren zijn in de prognoses vanaf 2003 niet de geschatte effecten van de groei cq. daling van de werkgelegenheid verwerkt.

Uitstroom uit actief

-ww

In de realisatieperiode is de uitstroom van actief naar ww gering. De schommelingen in de realisaties worden vrij goed weergegeven door de prognoses. In de prognoseperiode varieert de uitstroom van actief naar ww tussen de 13 en 26 banen.

-fpu

Op het eerste jaar (1998) na komen de prognoses van de uitstroom naar de fpu in de realisatieperiode vrij goed overeen met de realisaties.

Het aantal personen dat de fpu gerechtigde leeftijd bereikt vertoont in de prognoseperiode een stijgende trend. Na 2009 lijkt het echter gedaan met de stijging van het aantal personen dat de fpu gerechtigde leeftijd bereikt, al blijft het niveau beduidend hoger dan in de realisatieperiode.

-wao

De fluctuaties van de uitstroom naar de wao in de realisaties worden niet opgenomen door de prognoses, maar gemiddeld zijn de prognoses goed. In absolute aantallen wijken de prognoses daardoor ook niet ver af van de realisaties.

Overeenkomstig met een aantal andere sectoren geldt ook hier dat de uitstroom naar de wao in de prognoseperiode hoger is dan in 2003. Voor de verklaring verwijzen we naar de beschrijving van de uitstroom naar de wao bij de sector Rijk.

In verband met veranderde regelgeving kunnen de prognoses voor de uitstroom naar de wao ook in deze sector achterhaald zijn.

-pensioen

De prognoses laten een forse toename zien van de stroom actieven dat de aow-gerechtigde leeftijd bereikt. Er wordt voorspeld dat in 2012 het aantal actieven dat met pensioen gaat zo'n 7 maal hoger is dan in 2003. Dit betreft overigens nog steeds niet meer dan 98 personen.

- niet-participatie

Hoewel de absolute verschillen klein zijn laat de gerealiseerde uitstroom naar niet-participatie schommelingen zien, welke niet door het model worden gerepliceerd. Voor de prognoseperiode wordt voorspeld dat de uitstroom naar niet-participatie om en nabij de 90 banen per jaar ligt.

- markt

Volgens de realisaties is de uitstroom naar de markt tussen 1998 en 1999 gestegen. Na 2000 is deze uitstroom weer gedaald. De voorspellingen in de realisatieperiode zijn redelijk. Voor de prognoseperiode wordt een lichte toename voorspeld in het niveau van de uitstroom naar de markt. Vanaf 2005 blijft deze om en nabij de 160 banen schommelen.

WW-reïntegratie

De absolute omvang van de stroom ww-ers naar actief in de sector Waterschappen is zeer klein. Zo is bijvoorbeeld het gemiddelde aantal herintreders over de realisatieperiode gelijk aan 3 banen. De prognoses voor de prognoseperiode geven een schommelend verloop tussen de 2 en 7 personen.

WAO

Ook in deze sector zijn bij de uitstroom uit de wao naar niet-participatie de prognoses lager dan de realisaties. Dit hangt samen met het feit dat in de realisaties een aantal personen ten onrechte bij de stroom naar niet-participatie wordt geteld (zie sector Rijk).

Het aantal wao-ers dat in de prognoseperiode de aow-gerechtigde leeftijd bereikt schommelt nogal maar heeft een stijgende trend.

Baanmobiliteit

De mobiliteit van de sector Waterschappen naar de overige sectoren in de realisatieperiode wordt, op het jaar 1998 na, goed voorspeld. Deze stijgt tot 2000, maar daalt vervolgens tot en met 2002. De prognoses geven aan dat de mobiliteit van de sector Waterschappen naar de overige sectoren in het begin van de prognoseperiode stijgt van ca 130 naar 165 banen om vervolgens tamelijk constant te blijven.

In 1999 is er een duidelijke piek in de instroom uit de overige sectoren naar de sector Waterschappen. Deze piek wordt niet gerepliceerd door de prognoses. Voor de andere jaren komen de prognoses redelijk overeen met de realisaties. In de prognoseperiode blijft de inkomende baanmobiliteit redelijk constant (ongeveer 130 banen).

Deeltijdfactormutatie

De deeltijdfactormutaties van zowel de in- als de uitstromende mobielen zijn merendeels positief. De absolute aantallen zijn zeer klein. Dit geldt zowel voor de realisatieperiode als voor de prognoseperiode.

De deeltijdfactormutatie van actieven heeft in 2002 een piek, welke niet in de prognoses verschijnt. Verder valt op dat vanaf 1998 tot en met 2001 de deeltijdfactormutatie van actieven negatief is. Volgens de prognoses stijgt de deeltijdfactormutatie van actieven gedurende de prognoseperiode. Gedurende de gehele prognoseperiode is de deeltijdfactormutatie positief. De absolute omvang is wederom niet erg groot.

De omvang van de deeltijdfactormutatie van actieven die gedeeltelijk uitstromen is negatief. De absolute omvang is beperkt. De prognoses voorspellen eveneens een zeer geringe afname van de betrekkingsovervang van degenen die gedeeltelijk uitstromen. fte) schommelen.

Overzichtstabel

Sector Waterschappen

Apollo

Vertrek	Bestemming	Type	1998	1999	2000	2001	2002	2003	2004	2005	2006	2007	2008	2009	2010	2011	2012	% Gem.St.Dev.Gem	
Interactie met (in)activiteit																			
Actief		Realisatie	8990	8992	9374	9642	9903												
		Prognose	0%	-1%	-1%	-1%	-1%	10124	103%	104%	104%	105%	105%	104%	104%	104%	104%	104%	0,09%
	Ww	Realisatie	11	22	15	13	32												
	Ww	Prognose	-27%	5%	-4%	41%	-15%	23	96%	86%	55%	83%	86%	91%	83%	86%	112%	112%	10,39%
	Fpu	Realisatie	144	132	143	155	124												
	Fpu	Prognose	-42%	-4%	-7%	-3%	27%	134	134%	143%	148%	161%	160%	172%	162%	152%	154%	154%	5,36%
	Flo	Realisatie	-	-	-	-	-												
	Flo	Prognose	-	-	-	-	-	-	-	-	-	-	-	-	-	-	-	-	-
	Wao	Realisatie	58	41	68	58	41												
	Wao	Prognose	-3%	40%	-20%	-8%	7%	31	199%	211%	252%	236%	246%	214%	236%	247%	246%	246%	15,07%
	Pensioen	Realisatie	-	-	-	-	-												
	Pensioen	Prognose	-	-	-	-	-	14	86%	167%	262%	438%	429%	474%	633%	664%	700%	700%	18,83%
	Nonpart	Realisatie	89	97	80	47	80												
	Nonpart	Prognose	-14%	-32%	1%	61%	-13%	95	95%	87%	97%	88%	93%	89%	88%	87%	93%	93%	3,53%
	Markt	Realisatie	132	171	166	114	78												
	Markt	Prognose	2%	-21%	-10%	28%	-8%	139	99%	118%	121%	111%	116%	118%	110%	113%	117%	117%	6,41%
	WW	Actief	Realisatie	2	1	3	5	2											
		Actief	Prognose	0%	233%	0%	-20%	167%	5	64%	57%	64%	71%	114%	71%	129%	36%	150%	150%
Pensioen		Realisatie	-	-	-	-	-												
Pensioen		Prognose	-	-	-	-	-	5	120%	100%	127%	247%	40%	87%	73%	80%	73%	73%	12,53%
Nonpart		Realisatie	19	16	12	16	20												
Nonpart		Prognose	-21%	15%	-11%	-25%	-10%	20	92%	80%	72%	67%	67%	50%	63%	70%	60%	72%	10,32%
WAO	Markt	Realisatie	1	2	-	-	-												
	Markt	Prognose	-	-	-	-	-	-	-	-	-	-	-	-	-	-	-	-	
	Pensioen	Realisatie	-	-	-	-	-												
	Pensioen	Prognose	-	-	-	-	-	22	86%	174%	127%	100%	158%	105%	183%	173%	208%	208%	7,15%
	Nonpart	Realisatie	20	22	18	8	18												
	Nonpart	Prognose	-22%	-39%	-31%	21%	-35%	13	121%	108%	87%	95%	126%	95%	118%	137%	145%	145%	21,02%
Baanmobiliteit																			
Actief	Uitstroom	Realisatie	118	120	156	140	77												
	Uitstroom	Prognose	23%	1%	-1%	-12%	17%	131	109%	124%	126%	127%	122%	127%	128%	138%	125%	125%	5,74%
	Instroom	Realisatie	118	286	168	172	131												
	Instroom	Prognose	47%	-52%	-15%	-17%	-12%	141	85%	95%	100%	91%	86%	84%	87%	82%	101%	101%	3,53%
Deeltijdfactormutatie																			
Baanmobiliteit	Uitstroom	Realisatie	1	1	3	1	1												
	Uitstroom	Prognose	155%	56%	23%	-14%	143%	2	104%	155%	155%	124%	112%	104%	162%	252%	245%	245%	46,87%
	Instroom	Realisatie	1	-1	5	4	-1												
	Instroom	Prognose	-169%	-58%	-106%	-65%	-148%	0	-6428%	-655%	-93%	-2311%	-1039%	-6089%	-151%	-4575%	-5724%	-5724%	1801,47%
Actief	Actief	Realisatie	-18	-10	-2	-21	51												
	Actief	Prognose	-89%	-149%	-640%	-176%	-111%	11	128%	144%	186%	162%	138%	180%	205%	245%	267%	267%	27,79%
Actief	Actief+Inactief	Realisatie	-3	-1	-7	-4	-5												
	Actief+Inactief	Prognose	97%	365%	-11%	40%	51%	-6	183%	129%	169%	200%	174%	181%	174%	179%	166%	166%	25,30%

e. Sector Politie

De werkgelegenheid in de sector politie is in de realisatieperiode met bijna 23% gestegen. Waar er in 1998 bijna 49000 banen waren, waren er in 2002 bijna 60000 banen. In de prognoseperiode wordt van 2003 tot 2005 een afname van ruim 2% voorspeld. Echter, daarna zal de werkgelegenheid in de sector politie weer toenemen, waardoor uiteindelijk in 2012 de werkgelegenheid in de sector politie nog maar 1% lager is dan in 2003.

Uitstroom uit actief

- ww

De omvang van de uitstroom naar de ww in de realisatieperiode varieert. De prognoses in de realisatieperiode zijn redelijk goed. In 2002 is de uitstroom naar de ww relatief hoog. De prognoses voor de prognoseperiode schommelen rond de 140 personen, minder dan 0.25% van het totale aantal banen.

- fpu, flo

In de realisatieperiode wordt de fpu onderschat tot en met 2000 en wat overschat in 2001 en 2002. Daarbij moet weer worden bedacht dat de schatting van deze stroom is gebaseerd op het laatste realisatiejaar. Voor de prognoseperiode wordt een forse toename van de uitstroom naar de fpu voorspeld. Een toenemend aantal personen bereikt de fpu gerechtigde leeftijd. De prognose van het aantal mensen dat in 2012 de pensioengerechtigde leeftijd bereikt is verdubbeld ten opzichte van de prognose in 2003, maar dit betreft nog steeds niet meer dan 0.5% van het totale aantal banen.

Bij de flo, die bij de politie een veel groter deel van de uitstroom voor zijn rekening neemt dan de fpu, komt het verloop van de prognoses in de realisatieperiode aardig overeen met de realisaties. De uitstroom naar de flo neemt zowel over de realisatieperiode als over de prognoseperiode toe. De flo gerechtigde leeftijd wordt door steeds meer mensen bereikt. Niet alleen ligt de voorspelde uitstroom in 2003 duidelijk boven alle jaren van de realisatieperiode, ook daarna, vooral in het jaar 2005 wordt nog een forse toename voorspeld.

- wao

De verschillen tussen de realisaties en de prognoses van de uitstroom naar de wao zijn in de realisatieperiode klein. Net als in een aantal andere sectoren ligt de voorspelde uitstroom naar de wao in de prognoseperiode duidelijk hoger dan 2003. Voor de oorzaak hiervan verwijzen we naar de beschrijving van de uitstroom naar de wao bij de sector Rijk. In verband met veranderde regelgeving is de voorspelde uitstroom naar de wao mogelijk achterhaald.

- pensioen

Het aantal actieven dat volgens de prognoses de aow-gerechtigde leeftijd bereikt is beperkt, maar neemt wel toe van 17 in 2003 tot bijna 140 in 2012. Dit hangt uiteraard weer samen met de veroudering van het werknemersbestand.

- niet-participatie

De uitstroom naar niet-participatie stijgt in de realisatieperiode van zo'n 350 banen in 1998 tot bijna 600 in 2002. De prognoses volgen dit patroon tamelijk nauwkeurig, met uitzondering van het jaar 2000. De prognoses geven voor 2003 tot en met 2012 een redelijk constante uitstroom van actief naar niet-participatie van ongeveer 500 banen.

- markt

Voor de gehele periode geldt dat zowel voor de realisaties als de prognoses de uitstroom van de sector politie naar de markt om en nabij de 600 banen fluctueert. De prognoses voor de realisatieperiode zijn behoorlijk goed, met weer de grootste afwijking in 2000.

WW-reïntegratie

In 1998 en 1999 wordt de reïntegratie van ww-ers overschat. In 2001 en 2002 wordt deze onderschat. De absolute omvang van de reïntegratie van ww-ers is echter zeer gering. De prognoses leveren eveneens lage absolute aantallen op en geven dan weer eens een stijging en dan weer eens een daling.

WAO

Ook in de sector Politie liggen bij de uitstroom uit de wao naar niet-participatie de prognoses onder de realisaties. Dit hangt samen met het feit dat in de realisaties een aantal personen ten onrechte bij de stroom naar niet-participatie wordt geteld (zie sector Rijk). Het aantal wao-ers dat in de prognoseperiode de aow-gerechtigde leeftijd bereikt neemt behoorlijk toe, terwijl de uitstroom naar niet-participatie (verder) afneemt.

Baanmobiliteit

De mobiliteit van de sector Politie naar de overige sectoren wordt dan eens over- en dan eens onderschat. Gemiddeld komen realisaties en prognoses in de realisatieperiode aardig overeen, op het jaar 2002 na, waar de realisaties dalen en de prognoses stijgen. Voor de periode 2003 tot en met 2012 wordt een verdere toename van de uitstroom van Politie naar de overige sectoren van ruim 350 tot ruim 550 banen voorspeld. Overigens gaat het daarbij nog steeds om minder dan 1% van het totale aantal actieven. De instroom uit andere sectoren is relatief hoog in zowel 1999 als 2000. Deze worden niet gerepliceerd door de prognoses. Het sterk variërende aandeel van de politie als sector van bestemming is bij de bestemmingsverdeling in de sectoren van herkomst (ihb rijk en gemeenten) blijkbaar moeilijk te voorspellen. In de prognoseperiode schommelt de instroom rond eenzelfde niveau (400 banen).

Deeltijdfactormutatie

De deeltijdfactormutatie van zowel de in- als de uitstromende mobielen is positief. De schommelingen zijn moeilijk te repliceren door het model, maar de absolute omvang is zeer klein. Dit laatste geldt zowel voor de realisatieperiode als voor de prognoseperiode.

De deeltijdfactormutatie van actieven is in 2001 erg hoog. Blijkbaar heeft in dat jaar een relatief groot aantal actieven bij de politie zijn aanstellingsomvang zien toenemen. De prognoses kunnen deze piek niet repliceren maar laten een stabielere verloop zien. Voor de prognoseperiode wordt voorspeld dat de deeltijdfactormutatie daalt van 180 fte in 2003 naar ongeveer 120 fte in 2012.

De deeltijdfactormutatie van actieven die gedeeltelijk uitstromen is negatief (zoals te verwachten). De absolute omvang is zeer beperkt. Voor 2003 tot en met 2012 wordt voor deze categorie een deeltijdfactormutatie voorspeld die rond de -15 fte schommelt.

Overzichtstabel

Sector Politie

Apollo

Vertrek	Bestemming	Type	1998	1999	2000	2001	2002	2003	2004	2005	2006	2007	2008	2009	2010	2011	2012	% Gem.St.Dev.Gem		
Interactie met (in)activiteit																				
Actief		Realisatie	48873	50485	54013	57063	59401													
		Prognose	0%	-3%	-4%	-4%	-3%	59950	98%	98%	98%	98%	99%	99%	99%	99%	99%	99%	0,02%	
	Ww	Realisatie	119	90	118	113	173													
	Ww	Prognose	20%	1%	-18%	-7%	-4%	145	90%	88%	97%	101%	98%	95%	110%	96%	100%		4,02%	
	Fpu	Realisatie	116	83	117	80	119													
	Fpu	Prognose	-56%	-27%	-22%	28%	12%	121	112%	120%	133%	148%	170%	177%	165%	185%	204%		4,20%	
	Flo	Realisatie	196	258	316	223	372													
	Flo	Prognose	16%	7%	0%	3%	29%	528	108%	175%	176%	182%	172%	178%	186%	198%	211%		2,13%	
	Wao	Realisatie	327	389	388	396	304													
	Wao	Prognose	-6%	-11%	-3%	-9%	-4%	287	146%	143%	142%	151%	147%	144%	141%	139%	140%		3,55%	
	Pensioen	Realisatie	-	-	-	-	-													
	Pensioen	Prognose	-	-	-	-	-	17	172%	162%	298%	340%	368%	356%	578%	594%	832%		17,66%	
	Nonpart	Realisatie	353	461	564	502	597													
	Nonpart	Prognose	0%	-8%	-22%	-1%	-5%	517	98%	95%	95%	96%	100%	102%	100%	106%	101%		3,08%	
	Markt	Realisatie	543	589	705	628	569													
	Markt	Prognose	-2%	-4%	-14%	4%	-9%	641	91%	94%	100%	99%	96%	100%	99%	99%	98%		1,79%	
	WW	Actief	Realisatie	5	8	10	15	12												
		Actief	Prognose	87%	38%	3%	-20%	-28%	27	68%	38%	56%	25%	40%	44%	38%	38%	48%		7,28%
		Pensioen	Realisatie	-	-	-	-	-												
Pensioen		Prognose	-	-	-	-	-	12	117%	61%	114%	67%	128%	119%	161%	158%	183%		10,10%	
Nonpart		Realisatie	67	64	67	77	84													
Nonpart		Prognose	-51%	44%	26%	13%	-6%	116	116%	104%	92%	99%	96%	97%	88%	96%	100%		4,54%	
Markt		Realisatie	-	2	-	-	-													
Markt		Prognose	-	-	-	-	-	-	-	-	-	-	-	-	-	-	-	-		
WAO		Pensioen	Realisatie	-	-	-	-	-												
		Pensioen	Prognose	-	-	-	-	-	36	93%	94%	139%	143%	167%	226%	326%	341%	443%		6,88%
	Nonpart	Realisatie	121	109	125	132	159													
Nonpart	Prognose	-26%	-28%	-36%	-35%	-47%	141	80%	64%	60%	57%	64%	62%	64%	58%	61%		3,52%		
Baanmobiliteit																				
Actief	Uitstroom	Realisatie	235	269	338	375	272													
	Uitstroom	Prognose	22%	2%	-3%	-14%	38%	359	104%	106%	106%	109%	112%	122%	134%	144%	155%		4,00%	
	Instroom	Realisatie	288	460	460	423	293													
	Instroom	Prognose	22%	-38%	-36%	-42%	-27%	423	91%	97%	99%	98%	93%	92%	94%	91%	92%		2,54%	
Deeltijdfactormutatie																				
Baanmobiliteit	Uitstroom	Realisatie	3	8	12	1	0													
	Uitstroom	Prognose	163%	-45%	-34%	777%	-2380%	6	115%	93%	131%	108%	213%	169%	229%	341%	265%		32,00%	
	Instroom	Realisatie	15	24	22	14	15													
	Instroom	Prognose	-14%	-64%	-45%	-17%	-55%	11	120%	109%	104%	83%	77%	86%	97%	103%	100%		9,32%	
Actief	Actief	Realisatie	-5	-66	299	976	-15													
	Actief	Prognose	-617%	-697%	23%	-69%	655%	180	75%	93%	99%	85%	78%	77%	83%	72%	67%		3,53%	
Actief	Actief+Inactief	Realisatie	-11	-11	-12	-4	-19													
	Actief+Inactief	Prognose	107%	-68%	-28%	140%	-17%	-10	170%	143%	147%	185%	143%	163%	139%	156%	147%		13,30%	

f. Sector Rechterlijke Macht

In de realisatieperiode is de werkgelegenheid in de sector Rechterlijke macht met zo'n 30% gestegen. In 1998 waren er nog ongeveer 2400 banen, terwijl er in 2003 bijna 3100 banen waren. In de prognoseperiode is er sprake van een verdere stijging. Dit leidt tot een uiteindelijke toename van de werkgelegenheid van ongeveer 18% in 2012 ten opzichte van de prognose in 2003.

Omdat het hier gaat om een kleine sector, zijn de te voorspellen stromen in het algemeen erg klein, en vertonen de prognoses relatief grote standaarddeviaties.

Uitstroom uit actief

- ww

De absolute omvang van het aantal actieven dat naar de ww stroomt is in de sector rechterlijke macht erg klein. In de prognoseperiode schommelt de uitstroom naar de ww om en nabij de 3 banen per jaar.

- fpu

De realisaties laten tussen 1998 en 2001 een toename zien van de uitstroom van actief naar de fpu. In 2002 daalt dit aantal. De absolute omvang is wederom erg klein, wat ook de reden is voor het feit dat er geen prognoses (met schattingen gebaseerd op slechts één realisatiejaar) zijn gemaakt.

- wao

Zowel de realisaties als de prognoses van de uitstroom naar de wao laten pieken en dalen zien. Ook hier is de absolute omvang zeer beperkt. Net als in een aantal andere sectoren is de uitstroom naar de wao in de prognoseperiode hoger dan in 2003. Voor de verklaring verwijzen we naar de beschrijving van de sector Rijk.

- pensioen

Het aantal actieven dat de aow-gerechtigde leeftijd bereikt neemt – consistent met de veroudering van het werknemersbestand – behoorlijk toe, van 5 banen in 2003 tot bijna 70 banen in 2011. In 2012 daalt het aantal actieven dat de aow-gerechtigde leeftijd bereikt weer naar zo'n 62 banen.

- niet-participatie

In de realisatieperiode stijgt de uitstroom naar niet-participatie van ongeveer 10 banen in 1998 naar 26 in 2002. In de prognoseperiode is het gemiddelde niveau van de uitstroom ook wat hoger dan in de realisatieperiode. De prognoses laten tussen 2003 en 2012 een uitstroom zien die rond de 25 banen fluctueert.

- markt

Voor bijna ieder jaar in de realisatieperiode is de uitstroom van de sector Rechterlijke macht naar de markt 8 banen. De prognoses zijn wat minder stabiel, maar geven over de gehele periode (van 1998 tot en met 2012) ook een uitstroom die rond de 8 banen schommelt.

WW-reïntegratie

De omvang van de reïntegratie van ww-ers is zeer beperkt.

WAO

Bij de uitstroom uit de wao naar niet-participatie liggen de prognoses ook in deze sector onder de realisaties. Dit hangt samen met het feit dat in de realisaties een aantal personen ten onrechte bij de stroom naar niet-participatie wordt geteld (zie sector Rijk). Het aantal wao-ers dat de aow-gerechtigde leeftijd bereikt neemt volgens de voorspellingen toe van 0 in 2003 tot 9 in 2012.

Baanmobiliteit

De mobiliteit van de sector van en naar de overige sectoren is moeilijk te voorspellen. De uitstroom wordt iets overschat, terwijl de instroom veelal onderschat wordt in de realisatieperiode. Dit laatste is waarschijnlijk vooral te wijten aan het feit dat de bestemming rechterlijke macht bij de schatting van de bestemmingsverdeling in verband met de te geringe aantallen alleen in de sector Rijk onderscheiden wordt. De in- en uitstroom zijn relatief hoog in 2000.

De prognoses laten een stijgende trend zien voor de instroom in de prognoseperiode. De prognose voor de uitstroom is meer stabiel.

Deeltijdfactormutatie

De deeltijdfactormutatie van de uitstromende mobielen ligt nabij 0. Dit geldt zowel voor de realisaties als de prognoses. De deeltijdfactormutatie van de instromende mobielen is positief en heeft een kleine absolute omvang. Voor de prognoseperiode wordt een deeltijdfactormutatie voorspeld van om en nabij 4 fte.

De deeltijdfactormutatie van actieven heeft een piek in 2001. Deze wordt door de prognoses goed gerepliceerd. In de prognoses beweegt de deeltijdfactormutatie zich ongeveer tussen de -5 en de 4 fte

Ook van de deeltijdfactormutatie van actieven die gedeeltelijk uitstromen is de absolute omvang zeer beperkt, zowel voor de realisaties als de voorspellingen. Voor de prognoseperiode wordt een schommelende deeltijdfactormutatie voorspeld die rond de -0.2 fte ligt.

Overzichtstabel

Sector Rechterlijke Macht

Apollo

Vertrek	Bestemming	Type	1998	1999	2000	2001	2002	2003	2004	2005	2006	2007	2008	2009	2010	2011	2012	% Gem.St.Dev.Gem	
Interactie met (in)activiteit																			
Actief		Realisatie	2376	2522	2646	2783	2960												
		Prognose	0%	0%	0%	-1%	-1%	3092	105%	106%	108%	109%	111%	113%	114%	116%	118%	0,16%	
	Ww	Realisatie	2	-	4	3	1												
	Ww	Prognose	17%	-	-33%	11%	33%	4	64%	-	100%	73%	55%	45%	55%	64%	-	23,72%	
	Fpu	Realisatie	12	17	18	23	18												
	Fpu	Prognose	-	-	-	-	-	-	-	-	-	-	-	-	-	-	-	-	-
	Flo	Realisatie	-	-	3	-	-												
	Flo	Prognose	-	-	-	-	-	-	-	-	-	-	-	-	-	-	-	-	-
	Wao	Realisatie	13	11	14	18	9												
	Wao	Prognose	-15%	42%	10%	-13%	26%	9	188%	200%	200%	208%	188%	235%	177%	165%	192%	14,24%	
	Pensioen	Realisatie	-	-	-	-	-												
	Pensioen	Prognose	-	-	-	-	-	5	140%	400%	360%	453%	487%	687%	1000%	1393%	1240%	20,75%	
	Nonpart	Realisatie	10	22	24	21	26												
	Nonpart	Prognose	57%	-12%	-29%	-6%	-35%	22	129%	98%	125%	114%	102%	128%	105%	111%	106%	14,49%	
	Markt	Realisatie	7	8	8	8	8												
	Markt	Prognose	19%	-8%	-8%	0%	-33%	8	88%	133%	108%	88%	121%	121%	113%	125%	129%	19,72%	
	WW	Actief	Realisatie	-	-	-	-	1											
Actief		Prognose	-	-	-	-	-	-	-	-	-	-	-	-	-	-	-	-	
Pensioen		Realisatie	-	-	-	-	-												
Pensioen		Prognose	-	-	-	-	-	-	-	-	-	-	-	-	-	-	-	-	
Nonpart		Realisatie	3	1	1	2	4												
Nonpart		Prognose	-67%	0%	33%	-	-50%	-	-	-	-	-	-	-	-	-	-	-	
Markt		Realisatie	-	-	-	-	-												
Markt		Prognose	-	-	-	-	-	-	-	-	-	-	-	-	-	-	-	-	
WAO		Pensioen	Realisatie	-	-	-	-	-											
		Pensioen	Prognose	-	-	-	-	-	-	-	-	-	-	-	-	-	-	-	-
	Nonpart	Realisatie	18	41	26	11	11												
Nonpart	Prognose	-72%	-90%	-76%	-52%	-48%	7	105%	105%	81%	86%	86%	143%	119%	143%	133%	20,42%		
Baanmobiliteit																			
Actief	Uitstroom	Realisatie	7	12	16	12	10												
	Uitstroom	Prognose	67%	14%	-33%	-3%	70%	16	82%	76%	100%	86%	88%	86%	76%	106%	92%	13,08%	
	Instroom	Realisatie	109	104	116	110	100												
	Instroom	Prognose	-33%	-33%	-27%	10%	-27%	92	89%	80%	89%	103%	114%	108%	142%	156%	147%	5,23%	
Deeltijdfactormutatie																			
Baanmobiliteit	Uitstroom	Realisatie	0	0	-1	-1	0												
	Uitstroom	Prognose	-461%	-546%	-104%	-239%	-903%	0	262%	269%	375%	146%	234%	135%	662%	574%	311%	244,84%	
	Instroom	Realisatie	4	6	11	4	10												
	Instroom	Prognose	-21%	-52%	-72%	33%	-66%	3	91%	82%	122%	104%	105%	161%	142%	166%	128%	27,32%	
Actief	Actief	Realisatie	-7	-4	-2	14	7												
	Actief	Prognose	-98%	35%	47%	-38%	-177%	-2	215%	122%	153%	152%	-53%	-106%	187%	330%	-229%	96,44%	
Actief	Actief+Inactief	Realisatie	-1	-1	0	-1	-2												
	Actief+Inactief	Prognose	-68%	-94%	-285%	-67%	-100%	0	246%	-34%	148%	376%	82%	-39%	109%	93%	338%	118,74%	

g. Sector Defensie Burgers

In de realisatieperiode is de werkgelegenheid in de sector defensie burgers bij benadering nagenoeg gelijk gebleven. In 1998 waren er ruim 22800 banen, terwijl er in 2002 ongeveer 23000 banen waren. In de prognoseperiode is er sprake van een daling van het aantal banen. Dit leidt tot een uiteindelijke afname van de werkgelegenheid van ongeveer 17% in 2012 ten opzichte van 2003. Volgens de voorspellingen is de werkgelegenheid in 2012 ongeveer 18300 banen.

Uitstroom uit actief

- ww

De omvang van de uitstroom naar de ww heeft in de realisaties een piek in 1999. Daarna dalen de realisaties van de uitstroom naar de ww. De prognose is niet in staat de piek van 1999 te repliceren, maar voor de overige jaren in de realisatieperiode zijn de prognoses redelijk goed. Voor de prognoseperiode wordt tot 2006 een toename van de uitstroom naar de ww voorspeld. Na 2006 neemt de uitstroom naar de ww weer wat af. Overigens zij hierbij opgemerkt dat Apollo in deze sector een niet erg plausibel verloop van de gemiddelde jaarinkomens voorspelt, dat mogelijk ook de (verdeling van de) uitstroom beïnvloedt.

- fpu, flo

In de realisatieperiode worden de realisaties redelijk goed gerepliceerd door de prognoses. Zowel de realisaties als de prognoses laten een toename zien van de uitstroom naar de fpu. Steeds meer mensen bereiken de fpu gerechtigde leeftijd. Voor de prognoseperiode wordt een verdere toename van de uitstroom naar de fpu voorspeld, van 230 banen in 2003 naar zo'n 330 banen vanaf 2009.

De uitstroom naar de flo heeft een piek van zo'n 100 banen in 2000. Deze wordt niet gerepliceerd door de prognoses. Voor de overige jaren komen de realisaties en de prognoses goed overeen. Voor de prognoseperiode wordt voorspeld dat de uitstroom naar de flo stijgt van 28 banen in 2003 tot ongeveer 36 banen in 2012.

- wao

De verschillen tussen realisaties en prognoses in de jaren 1998-2002 zijn klein. Voor beiden geldt dat de uitstroom naar de wao nabij de 150 banen ligt. Overeenkomstig met een aantal andere sectoren ligt de voorspelde uitstroom naar de wao in de prognoseperiode duidelijk boven die van 2003. Voor de verklaring hiervan verwijzen we naar de beschrijving van de uitstroom naar de wao bij de sector Rijk. Tot 2006 stijgt de voorspelde uitstroom naar de wao, daarna neemt deze af.

- pensioen

Vanaf 2003 varieert het aantal actieven dat de aow-gerechtigde leeftijd bereikt, maar heeft een sterk stijgende trend en bereikt in 2010 een piek van ca 75 banen. Dit impliceert overigens dat ook dan nog meer dan 4x zoveel actieven in de fpu stromen dan de aow-gerechtigde leeftijd bereiken.

- niet-participatie

In de realisatieperiode fluctueert de uitstroom naar niet-participatie rond de 275 banen, met een piek in 2002. De prognoses repliceren de realisaties goed. Voor de prognoseperiode wordt voorspeld dat de uitstroom naar niet-participatie rond de 250 banen schommelt.

- markt

Van 1998 tot en met 2001 daalt de uitstroom van de sector Defensie burgers naar de markt. Van 2001 naar 2002 neemt de uitstroom weer iets toe. De prognoses repliceren

dit verloop, al wordt de uitstroom naar de markt in 2001 en 2002 duidelijk overschat. Voor de prognoseperiode wordt voorspeld dat de uitstroom naar de markt tussen 2007 en 2012 toeneemt (van ongeveer 350 naar 540 banen). Ook hier zou overigens het minder plausibele verloop van de voorspelde inkomens mogelijk een rol kunnen spelen.

WW-reïntegratie

In de realisatieperiode wordt de reïntegratie van ww-ers onderschat. Echter, de absolute omvang van de reïntegratie van ww-ers is klein. In de prognoseperiode varieert de reïntegratie van ww-ers tussen zo'n 10 banen in 2003 en 2 banen in 2010.

WAO

Bij de uitstroom uit de wao naar niet-participatie liggen de prognoses ook in de sector Defensie burgers onder de realisaties. Dit hangt samen met het feit dat in de realisaties een aantal personen ten onrechte bij de stroom naar niet-participatie wordt geteld (zie sector Rijk).

Het aantal wao-ers dat de aow-gerechtigde leeftijd bereikt is redelijk stabiel tot en met 2009. Tussen 2009 en 2012 treed een stijging op van zo'n 50%. De uitstroom uit de wao naar non-participatie vertoont in de prognoseperiode juist een daling.

Baanmobiliteit

De mobiliteit van de sector Defensie burgers naar de overige sectoren vertoont een forse piek in het jaar 2000. Daarnaast vertoont de mobiliteit van andere sectoren naar de sector Defensie burgers juist een piek in 2001.

De pieken worden niet gerepliceerd door de prognoses. De uitstroom wordt, op de piek in 2000 na, overschat. De instroom wordt van 1998 tot en met 2002 onderschat. Dit wordt mede veroorzaakt door het feit dat de belangrijkste sector van herkomst, de sector Defensie Militairen BBT niet goed in de prognoses met startjaar 1998 zijn opgenomen. Voor de prognoseperiode wordt tussen 2003 en 2007 een afname van de uitstroom voorspeld. Daarna neemt deze echter weer behoorlijk toe (van ongeveer 180 banen in 2008 tot 330 banen in 2012).

Met betrekking tot de instroom van de overige sectoren naar de sector Defensie Burgers ligt het niveau in de prognoseperiode ver boven het gemiddelde niveau in de realisatieperiode, mede omdat de instroom uit de sector Defensie Militairen BBT nu wel goed meetelt. Voor de prognoseperiode wordt voorspeld dat de instroom uit overige sectoren rond de 250 banen fluctueert.

Deeltijdfactormutatie

De deeltijdfactormutatie van de uitstromende mobielen is positief. Deze wordt overschat, maar de absolute omvang is klein. Voor de instromende mobielen zijn de realisaties van de deeltijdfactormutatie ook positief. Deze worden onderschat, maar wederom is de absolute omvang klein.

De deeltijdfactormutatie van actieven fluctueert rond 0, zowel voor de realisaties als voor de prognoses.

Van de deeltijdfactormutatie van actieven die gedeeltelijk uitstromen is de absolute omvang beperkt en, zoals te verwachten, negatief. Voor de prognoseperiode wordt voorspeld dat de deeltijdfactormutatie rond de -12 fte fluctueert.

Overzichtstabel

Sector Defensie Burgers

Apollo

Vertrek	Bestemming	Type	1998	1999	2000	2001	2002	2003	2004	2005	2006	2007	2008	2009	2010	2011	2012	% Gem.St.Dev.Gem		
Interactie met (in)activiteit																				
Actief		Realisatie	22832	22351	22263	22488	23064													
		Prognose	0%	0%	0%	0%	0%	22038	94%	91%	87%	84%	83%	83%	83%	83%	83%	83%	0,14%	
	Ww	Realisatie	318	390	331	298	303													
	Ww	Prognose	7%	-24%	-2%	-11%	21%	362	105%	129%	133%	122%	114%	109%	108%	107%	106%		2,26%	
	Fpu	Realisatie	110	101	102	122	229													
	Fpu	Prognose	-8%	15%	42%	42%	-14%	230	105%	101%	108%	136%	133%	144%	143%	147%	143%		3,20%	
	Flo	Realisatie	10	16	101	14	13													
	Flo	Prognose	140%	-10%	-69%	43%	-54%	28	45%	61%	69%	55%	63%	111%	101%	136%	130%		10,29%	
	Wao	Realisatie	145	156	157	150	134													
	Wao	Prognose	14%	-3%	4%	-8%	4%	108	168%	209%	216%	194%	189%	159%	144%	136%	115%		6,33%	
	Pensioen	Realisatie	-	-	-	-	-													
	Pensioen	Prognose	-	-	-	-	-	31	86%	79%	103%	160%	177%	151%	246%	202%	200%		11,01%	
	Nonpart	Realisatie	250	296	226	254	350													
	Nonpart	Prognose	-1%	-3%	10%	-11%	1%	283	95%	94%	95%	81%	84%	81%	89%	88%	95%		2,72%	
	Markt	Realisatie	619	523	466	251	347													
	Markt	Prognose	0%	-16%	-2%	26%	25%	436	82%	94%	91%	79%	86%	95%	99%	112%	123%		2,07%	
	WW	Actief	Realisatie	5	2	7	15	12												
		Actief	Prognose	-53%	50%	-38%	-71%	-64%	10	79%	55%	38%	31%	93%	38%	17%	45%	41%		9,77%
		Pensioen	Realisatie	-	-	-	-	-												
Pensioen		Prognose	-	-	-	-	-	87	176%	240%	235%	237%	242%	226%	300%	286%	241%		3,62%	
Nonpart		Realisatie	123	70	70	186	232													
Nonpart		Prognose	2%	131%	100%	-13%	-25%	334	87%	67%	66%	68%	54%	59%	57%	51%	50%		1,39%	
Markt		Realisatie	-	-	-	-	-													
Markt		Prognose	-	-	-	-	-	-	-	-	-	-	-	-	-	-	-	-		
WAO		Pensioen	Realisatie	-	-	-	-	-												
		Pensioen	Prognose	-	-	-	-	-	117	86%	87%	94%	86%	93%	97%	120%	138%	146%		2,42%
	Nonpart	Realisatie	152	174	142	135	145													
	Nonpart	Prognose	-11%	-45%	-47%	-46%	-51%	118	76%	67%	66%	68%	60%	46%	54%	48%	44%		3,02%	
Baanmobiliteit																				
Actief	Uitstroom	Realisatie	193	227	461	239	175													
	Uitstroom	Prognose	69%	15%	-33%	33%	7%	284	55%	54%	54%	50%	64%	71%	83%	104%	115%		2,15%	
	Instroom	Realisatie	73	92	98	306	74													
	Instroom	Prognose	-74%	-81%	-77%	-95%	-82%	226	92%	102%	116%	106%	112%	114%	122%	119%	114%		3,31%	
Deeltijdfactormutatie																				
Baanmobiliteit	Uitstroom	Realisatie	2	3	4	6	0													
	Uitstroom	Prognose	133%	100%	42%	54%	5161%	9	37%	54%	52%	31%	64%	54%	70%	69%	95%		11,35%	
	Instroom	Realisatie	4	9	6	1	0													
	Instroom	Prognose	-90%	-100%	-104%	-262%	230%	-3	3%	59%	44%	60%	67%	167%	257%	246%	159%		39,50%	
Actief	Actief	Realisatie	-43	-9	57	4	-17													
	Actief	Prognose	-86%	13%	-67%	750%	109%	-2	533%	100%	-212%	-444%	-156%	-174%	39%	-262%	-171%		215,33%	
Actief	Actief+Inactief	Realisatie	-5	-8	-6	-10	-8													
	Actief+Inactief	Prognose	118%	-4%	73%	-16%	51%	-10	120%	125%	100%	129%	126%	123%	153%	110%	104%		13,48%	

h. Sector Defensie Militairen BOT

De prognoses voor deze sector zijn enkel gebaseerd op data voor de jaren 2001 en 2002. In het laatste jaar zien we vervolgens een relatief grote uitstroom in de sector Defensie militairen BOT. Bedroeg de werkgelegenheid in 2001 en 2002 nog zo'n 21.300 banen, in 2003 zijn dat nog maar ruim 19.000. In de prognoseperiode neemt dit aantal toe tot bijna 22.000. Vanaf 2010 is het aantal banen tamelijk stabiel. Net als in de andere sectoren zijn in de prognoses van de diverse (sub)stromen vanaf 2003 overigens niet de geschatte effecten van de groei cq. daling van de werkgelegenheid verwerkt.

Wij gaan hier niet in op de resultaten van de simulaties in de 'realisatieperiode'. Omdat gegevens met betrekking tot deze sector enkel beschikbaar zijn vanaf 2001, maakt deze sector geen deel uit van het beginbestand in 1998. Stromen naar deze sector komen voort uit sectorale mobiliteit vanuit andere sectoren. Deze sectorale mobiliteit veroorzaakt vervolgens wel vervolgstromen vanuit de sector Defensie militairen BOT. Een van de gevolgen van het niet opnemen van deze sector in het beginbestand in 1998 is dat de sectorale stromen vanuit de sector Defensie militairen BOT onderschat worden. Dat betreft 191 personen in 2001 en 2002. Hiervan gaan er 55 naar de sector Defensie burgers, 39 naar Defensie militairen BBT, 30 naar Rijk, 20 naar Gemeenten en 16 naar Politie.

Uitstroom uit actief

- ww

De uitstroom naar de ww ligt in 2003 en volgende jaren relatief gezien aanzienlijk beneden het gerealiseerde aantal in 2002, maar enige tientallen boven het niveau in 2001. Het grote verschil met het waargenomen aantal in 2002 hangt samen met de grote uitstroom naar de ww in dat jaar, als reactie op de sterke daling in de werkgelegenheid, mede als gevolg van opgelegde taakreducties.

- flo

Na een relatief grote uitstroom naar de flo in 2001 en 2002 (gemiddeld zo'n 1000 personen) zien we in 2003 590 personen naar flo uitstromen. De prognose voor de volgende jaren sluit hier op aan. Wel zien we een geleidelijke stijging optreden, die samenhangt met de veroudering van de betreffende populatie. Terzijde zij opgemerkt dat in deze sector geen uitstroom naar fpu plaats vindt.

- wao

De uitstroom naar de wao (5 personen) ligt in 2003 aanzienlijk beneden het niveau van 2001 en 2002. De prognoses voor 2004 en volgende jaren zijn vergelijkbaar met de waarnemingen in de twee laatstgenoemde jaren en overtreffen bijgevolg het aantal in 2003 in belangrijke mate. Absoluut gezien gaat het hier echter om kleine aantallen. Ook in deze sector geldt dat de voorspelde uitstroom naar de wao in verband met de veranderde regelgeving waarschijnlijk achterhaald is.

- pensioen

Overgangen naar pensioen nemen we in de realisatieperiode niet waar. In de eerste jaren van de prognoseperiode is dat maar een enkeling. Na 2006 loopt het aantal op en bedraagt 143 personen in 2012.

- niet-participatie

Het aantal personen dat in de prognoseperiode uitstroomt naar niet-participatie ligt in het algemeen op het niveau van het gemiddeld gerealiseerde aantal in de jaren 2001 en 2002. Wel zien we dat het voorspelde aantal in 2003 relatief laag is. Al met al ligt het geprognosticeerde aantal vanaf 2004 (200 en meer) aanzienlijk boven het voorspelde aantal in 2003 (141 personen).

- markt

De uitstroom naar de markt ligt in de prognoseperiode rond het niveau dat in 2001 en 2002 waargenomen wordt. Het verschil is in absolute aantallen vrij gering.

WW-reïntegratie

Evenals in de sector Defensie militairen BBT, vindt hier nauwelijks reïntegratie plaats. Men stroomt uit naar de status niet-participatie, dan wel bereikt de pensioengerechtigde leeftijd. Het voor de periode 2004-2012 voorspelde aantal personen dat uitstroomt naar niet-participatie sluit goed aan bij het waargenomen aantal in 2002. Relatief gezien zien we wel enige schommelingen, maar het gaat hier steeds om kleine aantallen. We zien in de periode 2007 – 2010 een groot aantal personen vanuit de status ww de pensioengerechtigde leeftijd bereiken. De oorzaak hiervan is de zeer grote instroom naar de ww in 2002. Het overgrote deel hiervan bereikt in genoemde periode de 65-jarige leeftijd.

WAO

Conform de waarnemingen is geen uitstroom naar niet-participatie gemodelleerd. Uitstroom vindt in deze sector enkel plaats middels het bereiken van de pensioengerechtigde leeftijd.

Baanmobiliteit

De mobiliteit van de sector Defensie militairen BOT naar de overige sectoren is betrekkelijk klein. Het voorspelde aantal personen dat in de toekomst sectormobiel is sluit goed aan bij het gemiddelde over de schattingsperiode.

De prognoses van de instroom uit de overige sectoren voor de prognoseperiode zijn met uitzondering van de jaren 2005 en 2006 vrij stabiel. Wel ligt het niveau zo'n 25% boven dat voor het gerealiseerde aantal in 2002. Dit betreft overigens vrijwel uitsluitend personen afkomstig uit de sector Defensie militairen BBT.

Deeltijdfactormutatie

De voorspelde deeltijdfactormutatie van de uitstromende mobieleën is in het algemeen negatief, maar in absolute aantallen zeer klein. De voorspelde deeltijdfactormutatie van de instromende mobieleën is tamelijk volatiel. Jaren met een positieve deeltijdfactormutatie worden afgewisseld met jaren met een negatieve deeltijdfactormutatie, maar ook hier gaat het om betrekkelijk geringe aantallen.

De deeltijdfactormutatie van actieven en de deeltijdfactormutatie van actieven die gedeeltelijk uitstromen laten eveneens een wisselend beeld zien. Maar ook hier gaat het weer om zeer geringe aantallen in vergelijking met bijvoorbeeld de sector Gemeenten of Rijk.

Overzichtstabel

Sector Defensie Militairen BOT

Apollo

Vertrek	Bestemming	Type	1998	1999	2000	2001	2002	2003	2004	2005	2006	2007	2008	2009	2010	2011	2012	% Gem.St.Dev.Gem	
Interactie met (in)activiteit																			
Actief		Realisatie	-	-	-	21346	21312												
		Prognose	-	-	-	-99%	-98%	19809	102%	104%	105%	107%	108%	109%	110%	111%	111%	0,32%	
	Ww	Realisatie	-	-	-	21	916												
	Ww	Prognose	-	-	-	-81%	-98%	65	136%	140%	111%	124%	121%	127%	112%	119%	112%	9,22%	
	Fpu	Realisatie	-	-	-	-	-												
	Fpu	Prognose	-	-	-	-	-	-	-	-	-	-	-	-	-	-	-	-	
	Flo	Realisatie	-	-	-	896	1068												
	Flo	Prognose	-	-	-	-	-100%	590	89%	113%	114%	114%	112%	110%	118%	131%	131%	1,95%	
	Wao	Realisatie	-	-	-	39	24												
	Wao	Prognose	-	-	-	-	-	5	600%	553%	693%	600%	620%	527%	540%	560%	567%	39,30%	
	Pensioen	Realisatie	-	-	-	-	-												
	Pensioen	Prognose	-	-	-	-	-	-	-	-	-	-	-	-	-	-	-	-	-
	Nonpart	Realisatie	-	-	-	132	376												
	Nonpart	Prognose	-	-	-	-92%	-94%	141	141%	151%	157%	156%	164%	154%	158%	156%	149%		5,96%
	Markt	Realisatie	-	-	-	52	56												
	Markt	Prognose	-	-	-	-	-94%	32	159%	215%	180%	209%	157%	196%	131%	159%	155%		15,55%
	WW	Actief	Realisatie	-	-	-	3	2											
Actief		Prognose	-	-	-	-	-	-	-	-	-	-	-	-	-	-	-	-	
Pensioen		Realisatie	-	-	-	-	-												
Pensioen		Prognose	-	-	-	-	-	10	50%	53%	90%	2483%	2060%	1407%	1033%	637%	250%	12,07%	
Nonpart		Realisatie	-	3	5	52	80												
Nonpart		Prognose	-	-33%	-73%	-	-96%	79	101%	92%	102%	100%	94%	98%	102%	84%	94%	4,72%	
Markt		Realisatie	-	-	-	-	-												
WAO	Markt	Prognose	-	-	-	-	-	-	-	-	-	-	-	-	-	-	-	-	
	Pensioen	Realisatie	-	-	-	-	-												
	Pensioen	Prognose	-	-	-	-	-	-	-	-	-	-	-	-	-	-	-	-	
	Nonpart	Realisatie	-	-	-	-	-												
Nonpart	Prognose	-	-	-	-	-	-	-	-	-	-	-	-	-	-	-	-		
Baanmobiliteit																			
Actief	Uitstroom	Realisatie	-	-	-	135	56												
	Uitstroom	Prognose	-	-	-	-99%	-94%	96	101%	104%	102%	100%	102%	101%	103%	103%	104%	6,03%	
	Instroom	Realisatie	-	-	56	1120	962												
	Instroom	Prognose	-	-	14%	-95%	-97%	1325	97%	111%	115%	103%	101%	96%	96%	97%	93%	1,27%	
Deeltijdfactormutatie																			
Baanmobiliteit	Uitstroom	Realisatie	-	-	-	6	1												
	Uitstroom	Prognose	-	-	-	-100%	-100%	1	-72%	-347%	-392%	-168%	-160%	-482%	-370%	-628%	-289%	105,91%	
	Instroom	Realisatie	-	-	32	-4	-9												
	Instroom	Prognose	-	-	26%	-733%	-224%	-9	78%	63%	6%	40%	-42%	7%	-104%	-1%	-43%	30,41%	
Actief	Actief	Realisatie	-	-	-	-6	-16												
	Actief	Prognose	-	-	-	-103%	-99%	-8	103%	92%	21%	18%	40%	31%	-13%	-50%	-64%	19,44%	
Actief	Actief+Inactief	Realisatie	-	-	-	-33	-18												
	Actief+Inactief	Prognose	-	-	-	-	-	-1	143%	200%	86%	129%	114%	114%	171%	200%	129%	37,94%	

i. Sector Defensie Militairen BBT

De prognoses zijn voor deze sector – evenals die voor de sector Defensie militairen BOT – enkel gebaseerd op data voor de jaren 2001 en 2002. We zien dat in deze (beperkte) realisatieperiode de werkgelegenheid in de sector Defensie militairen BBT in 2001 en 2003 rond de 34.500 banen omvat, terwijl het aantal banen in 2002 bijna 37.000 bedraagt. In de prognoseperiode zien we tussen 2003 en 2009 het aantal banen geleidelijk aan afnemen tot het niveau van 31.000, waarna de daling min of meer stagneert. Net als in de andere sectoren zijn in de prognoses van de diverse (sub)stromen vanaf 2003 overigens niet de geschatte effecten van de groei cq. daling van de werkgelegenheid verwerkt.

Wij gaan hier niet in op de resultaten van de simulaties in de 'realisatieperiode'. Net als in de sector Defensie militairen BOT zijn gegevens met betrekking tot deze sector enkel beschikbaar vanaf 2001 en maakt deze sector geen deel uit van het beginbestand in 1998. Stromen naar en vervolgstromen vanuit deze sector komen enkel voort uit sectorale mobiliteit vanuit andere sectoren. Een van de gevolgen van het niet opnemen van deze sector in het beginbestand in 1998 is dat de sectorale stromen vanuit de sector Defensie militairen BBT onderschat worden. Dat betreft 2858 personen in 2001 en 2002. Hiervan gaan het overgrote deel, zijnde 2048 personen naar de sector Defensie militairen BOT. Aangezien deze sector ook niet opgenomen is in het beginbestand, heeft dit aantal verder niet of nauwelijks invloed op de ontwikkelingen in andere sectoren. Verder gaan er aanzienlijke aantallen naar de sectoren Politie (209 personen), Defensie burgers (192), Rijk (169), Gemeenten (108) en Overig, B3 (62).

Uitstroom uit actief

- ww

De prognose van de omvang van de uitstroom naar de ww ligt zo'n 100 boven het gerealiseerde aantal in 2001, maar zo'n 200 beneden het aantal in 2002. De aantallen in de prognoseperiode zijn verder vrij stabiel.

- flo

Het aantal personen dat gebruik maakt van de flo is zeer gering: 16 in 2001 en 22 in 2002 en bedraagt daarmee minder dan een promille van het aantal actieven. De prognose voor 2003 en 2004 ligt iets beneden de gerealiseerde aantallen in de twee jaren daarvoor. Daarna ligt het voorspelde aantal op het niveau van de jaren waarvoor we waarnemingen hebben. Terzijde zij opgemerkt dat in deze sector geen uitstroom naar fpu plaats vindt.

- wao

De voorspelde uitstroom naar de wao bedraagt minder dan 10 personen per jaar en is daarmee minder dan de helft van het aantal in 2001 en 2002. In 2003 vinden echter geen overgangen naar de wao plaats. Daarnaast zij opgemerkt dat de voorspelde uitstroom naar de wao als gevolg van de veranderde regelgeving mogelijk nog steeds overschat wordt.

- pensioen

Uitstroom als gevolg van het bereiken van de pensioengerechtigde leeftijd komt in deze sector niet voor. We zien dan ook geen enkele persoon uitstromen naar pensioen in de prognoseperiode.

- niet-participatie

De uitstroom naar niet-participatie in de prognoseperiode sluit goed aan bij het gemiddelde van de realisaties in 2001 en 2002. Na verloop van tijd neemt het aantal

enigszins af als gevolg van veranderingen in met name de leeftijdssamenstelling van de populatie.

- markt

De uitstroom van de sector Defensie militairen BBT naar de markt is in de prognoseperiode overeenkomstig die in de twee waarnemingsjaren 2001 en 2002. Op termijn zien we een lichte daling, die mede toe te rekenen is aan de afname van het aantal werkenden in deze sector.

WW-reïntegratie

Reïntegratie vindt in deze sector nauwelijks plaats. Vanwege de zeer geringe aantallen die weer actief worden, is enkel de mogelijkheid van een overgang naar niet-participatie geschat. Daarnaast kan men uitstromen middels het bereiken van de pensioengerechtigde leeftijd. Het voorspelde aantal dat de overgang naar niet-participatie maakt sluit in 2003 en 2004 aan bij de stijgende trend, die de realisaties te zien geven. Daarna zien we het aantal dalen. Dit hangt samen met de daling van de ww-instroom na 2002.

WAO

Conform de waarnemingen is geen uitstroom naar niet-participatie gemodelleerd. Uitstroom vindt enkel plaats middels het bereiken van de pensioengerechtigde leeftijd.

Baanmobiliteit

De mobiliteit van de sector Defensie militairen BBT naar de overige sectoren ligt in de prognoseperiode boven het aantal dat waargenomen wordt in 2001 en 2002. Dit zou mede veroorzaakt kunnen worden door het feit dat de gekozen waarde voor de conjunctuurindicator (met een significant effect op de sectorale mobiliteit) vanaf 2003 boven de waarden voor 2001 en met name 2002 ligt.

De prognoses van de instroom uit de overige sectoren voor de prognoseperiode zijn eveneens aan enige schommeling onderhevig en de voorspelde aantallen nemen op termijn toe. Het voorspelde aantal sluit aan bij de realisatie voor 2002, maar ligt onder de aantallen die in 2000 en 2001 gerealiseerd zijn. We moeten ons hierbij wel realiseren dat het om een betrekkelijk kleine stroom gaat, die minder dan een half procent van het aantal in de sector actieven beslaat.

Deeltijdfactormutatie

De voorspelde deeltijdfactormutatie van de uitstromende mobieleën is negatief en ligt (absoluut gezien) iets boven de waargenomen aantallen fte's in de twee realisatiejaren. De voorspelde deeltijdfactormutatie van de instromende mobieleën is steeds positief maar wel volatiel. Ook hier geldt dat het relatief gezien om een betrekkelijk gering aantal fte's gaat, dat nauwelijks meer dan een promille van het totaal aantal fte's omvat.

Dat laatste geldt nog sterker voor de deeltijdfactormutatie van actieven en de deeltijdfactormutatie van actieven die gedeeltelijk uitstromen. Eerstgenoemde ligt in de prognoseperiode tussen 6 en 12 fte, terwijl de deeltijdfactormutatie in het laatste waarnemingsjaar 12 bedraagt en het jaar voordien 37. Dit betekent dat de relatieve veranderingen groot zijn.

De deeltijdfactormutatie van actieven die gedeeltelijk uitstromen is (afgerond) in nagenoeg de gehele prognoseperiode gelijk aan de waarde in het laatste waarnemingsjaar (afgerond -1). De afwijkende aantallen zijn absoluut gezien volstrekt verwaarloosbaar (afgerond 0 of -1), maar relatief gezien zeer groot.

Overzichtstabel

Sector Defensie Militairen BBT

Apollo

Vertrek	Bestemming	Type	1998	1999	2000	2001	2002	2003	2004	2005	2006	2007	2008	2009	2010	2011	2012	% Gem.St.Dev.Gem	
Interactie met (in)activiteit																			
Actief		Realisatie	-	-	-	34455	36939												
		Prognose	-	-	-	-99%	-99%	34860	97%	94%	92%	90%	90%	89%	89%	89%	89%	0,01%	
	Ww	Realisatie	-	-	-	189	465												
	Ww	Prognose	-	-	-	-	-99%	284	98%	88%	87%	91%	89%	94%	83%	86%	89%	3,60%	
	Fpu	Realisatie	-	-	-	-	-												
	Fpu	Prognose	-	-	-	-	-	-	-	-	-	-	-	-	-	-	-	-	
	Flo	Realisatie	-	-	-	16	22												
	Flo	Prognose	-	-	-	-	-	10	100%	193%	183%	147%	207%	213%	160%	207%	227%	14,63%	
	Wao	Realisatie	-	-	-	31	24												
	Wao	Prognose	-	-	-	-	-	-	-	-	-	-	-	-	-	-	-	-	
	Pensioen	Realisatie	-	-	-	-	-	-	-	-	-	-	-	-	-	-	-	-	
	Pensioen	Prognose	-	-	-	-	-	-	-	-	-	-	-	-	-	-	-	-	
	Nonpart	Realisatie	-	-	-	684	1088												
	Nonpart	Prognose	-	-	-	-97%	-97%	847	95%	91%	89%	85%	85%	82%	81%	79%	83%	1,64%	
	WW	Markt	Realisatie	-	-	-	1837	2263											
Markt		Prognose	-	-	-	-100%	-100%	1916	100%	93%	87%	85%	87%	89%	88%	89%	89%	1,10%	
Actief		Realisatie	6	3	1	23	6												
Actief		Prognose	-	-	-	-	-	-	-	-	-	-	-	-	-	-	-	-	
Pensioen		Realisatie	-	-	-	-	-												
Pensioen		Prognose	-	-	-	-	-	2	-	-	-	380%	60%	180%	60%	-	-	2,22%	
Nonpart		Realisatie	82	109	109	260	275												
Nonpart		Prognose	15%	32%	-82%	-94%	-93%	380	107%	87%	82%	79%	76%	65%	72%	63%	63%	2,49%	
Markt		Realisatie	-	-	-	2	-												
Markt		Prognose	-	-	-	-	-	-	-	-	-	-	-	-	-	-	-	-	
WAO		Pensioen	Realisatie	-	-	-	-	-	-	-	-	-	-	-	-	-	-	-	-
		Pensioen	Prognose	-	-	-	-	-	-	-	-	-	-	-	-	-	-	-	-
		Nonpart	Realisatie	-	-	-	-	-	-	-	-	-	-	-	-	-	-	-	-
		Nonpart	Prognose	-	-	-	-	-	-	-	-	-	-	-	-	-	-	-	-
Baanmobiliteit																			
Actief	Uitstroom	Realisatie	-	-	-	1609	1249												
	Uitstroom	Prognose	-	-	-	-99%	-98%	1880	96%	110%	115%	105%	107%	100%	102%	104%	100%	0,88%	
	Instroom	Realisatie	-	-	192	136	82												
	Instroom	Prognose	-	-	-64%	-51%	-40%	98	76%	88%	97%	91%	97%	106%	106%	114%	124%	3,51%	
Deeltijdfactormutatie																			
Baanmobiliteit	Uitstroom	Realisatie	-	-	-	-16	-18												
	Uitstroom	Prognose	-	-	-	-95%	-100%	-33	74%	113%	103%	100%	86%	94%	92%	80%	83%	9,09%	
	Instroom	Realisatie	-	-	80	25	13												
	Instroom	Prognose	-	-	-54%	0%	17%	29	78%	112%	128%	98%	102%	120%	111%	127%	123%	9,47%	
Actief	Actief	Realisatie	-	-	-	37	12												
	Actief	Prognose	-	-	-	-100%	-100%	8	89%	56%	80%	69%	122%	139%	152%	121%	128%	37,00%	
Actief	Actief+Inactief	Realisatie	-	-	-	-3	-1												
	Actief+Inactief	Prognose	-	-	-	-	-	-1	25%	19%	34%	32%	59%	60%	78%	28%	86%	22,57%	

j. Sector Primair Onderwijs (PO)

In de realisatieperiode is de werkgelegenheid in de sector PO met bijna 13% gestegen van bijna 171.000 banen in 1998 naar ruim 194.000 banen in 2003. Aan het einde van de prognoseperiode is echter sprake van een steeds snellere daling, hetgeen leidt tot een uiteindelijke afname van de werkgelegenheid van ongeveer 3% in 2012 ten opzichte van 2003.

Uitstroom uit actief

- ww

De omvang van de uitstroom naar de ww is in de realisatieperiode nogal variabel. De historische prognose is niet in staat al deze variatie te voorspellen en is veel stabiel. Daardoor zien we nu eens positieve en dan weer negatieve afwijkingen ontstaan van ongeveer 30%. Over de gehele historische periode is de gemiddelde afwijking ongeveer 5%. In de prognoseperiode is de uitstroom uit de ww met name hoog in het jaar 2006.

- fpu, flo

In het PO is geen sprake van flo. Historisch gezien wordt fpu wat onderschat in 1998 en wat overschat in 2002, met daar tussenin een geleidelijke overgang van onder- naar overschatting. Voor de prognoseperiode wordt vrijwel een verdubbeling van de uitstroom naar fpu voorspeld ten gevolge van toenemende vergrijzing in het PO.

- wao

Gegeven de historische variatie in de uitstroom naar de wao zijn de verschillen tussen realisatie en prognose in de jaren 1998-2002 klein en wordt de piek in de uitstroom in 2000 goed gerepliceerd. Overeenkomstig met een aantal andere sectoren ligt de voorspelde uitstroom naar de wao in 2003 het laagst. Het absolute niveau in 2004 is vergelijkbaar met dat van 2000. Door veroudering neemt de uitstroom naar WAO bovendien toe. Ook in deze sector geldt verder dat de voorspelde uitstroom in de wao in verband met de veranderde regelgeving mogelijk achterhaald is.

- pensioen

Het aantal actieven dat de aow-gerechtigde leeftijd bereikt is – consistent met de veroudering van het werknemersbestand - aan het einde van de prognoseperiode meer dan verdubbeld.

- niet-participatie

In de realisatieperiode daalt de uitstroom naar niet-participatie van ca 9100 banen in het eerste jaar naar ongeveer 7700 in 2002. De prognoses geven gemiddeld een wat lagere uitstroom naar niet-participatie te zien, waarbij in de jaren na 2006 sprake is van een afname. Deze afname hangt waarschijnlijk weer samen met de veranderende leeftijdssamenstelling in de sector die ook de toename van de stroom richting fpu en pensioen veroorzaakte.

- markt

Ook de prognoses van de uitstroom van de sector PO naar de markt nemen af, hetgeen in het licht bezien dient te worden van de toenemende uitstroom richting fpu en pensioen en het feit dat 2003 juist het jaar is met de hoogste (voorspelde) uitstroom naar de markt.

WW-reïntegratie

De omvang van de reïntegratie van ww-ers wordt ook in deze sector duidelijk overschat. Automatisch wordt daarmee de overgang naar niet actief onderschat. Voor de verklaring verwijzen we naar de bespreking van de sector Rijk.

WAO

Bij de uitstroom uit de wao naar niet-participatie liggen de prognoses ook in de sector PO onder de realisaties – wat weer samenhangt met het feit dat in de realisaties een aantal personen ten onrechte bij de stroom naar niet-participatie wordt geteld (zie sector Rijk).

Het aantal wao-ers dat de aow-gerechtigde leeftijd bereikt ligt aan het eind van de prognoseperiode een stuk hoger dan in 2003, met name door een forse toename van 2009 op 2010 die zuiver een gevolg is van de leeftijdsverdeling van wao-ers in het PO.

Baanmobiliteit

De mobiliteit van de sector PO van en naar de overige sectoren vertoont in de realisatieperiode vrij sterke schommelingen en is mede daarom moeilijk te voorspellen. Voor wat betreft de uitstroom valt op dat deze relatief hoog is in 2001. De instroom is relatief hoog in zowel 2000 en 2001. In de genoemde jaren worden deze stromen dan ook onderschat. In de prognoseperiode ligt de in- en uitgaande baanmobiliteit in 2003 wat boven het laatste realisatiejaar. In de jaren waar de omvang van de sector het sterkst daalt neemt ook de uitstroom naar andere sectoren het sterkst toe. De instroom is relatief constant te noemen.

Deeltijdfactormutatie

De deeltijdfactormutatie van zowel de in- als de uitstromende mobielen is positief maar in absolute aantallen klein. Dit geldt zowel voor de realisatieperiode als voor de prognoseperiode.

De deeltijdfactormutatie van actieven is in het begin van de realisatieperiode het grootst en wordt aan het eind vrijwel nul. De prognoses voor de realisatieperiode liggen tussen 1999 en 2001 nogal ver boven de realisaties, maar repliceren de daling in 2002 relatief goed. Voor de prognoseperiode laten ze een wat hoger relatief stabiel niveau zien, mede beïnvloed door het veronderstelde verloop van de conjunctuur. Ook al gaat het hier vergeleken met de andere sectoren om vrij forse mutaties, toch betreft het steeds minder dan 1% van het totaal aantal fte's.

Ook van de deeltijdfactormutatie van actieven die gedeeltelijk uitstromen is de absolute omvang beperkt, en zoals te verwachten, negatief. De prognose voorspelt dat de afname van de betrekkingsomvang van degenen die gedeeltelijk uitstromen steeds groter zal worden.

Overzichtstabel

Sector Primair Onderwijs (PO)

Apollo

Vertrek	Bestemming	Type	1998	1999	2000	2001	2002	2003	2004	2005	2006	2007	2008	2009	2010	2011	2012	% Gem.St.Dev.Gem	
Interactie met (in)activiteit																			
Actief		Realisatie	170946	173524	177942	184895	192370												
		Prognose	0%	0%	0%	-1%	-1%	194314	100%	100%	100%	100%	100%	99%	99%	98%	97%	0,08%	
	Ww	Realisatie	1903	1058	763	761	1029												
		Prognose	-25%	2%	30%	2%	-37%	1013	89%	105%	120%	109%	110%	110%	101%	101%	95%	1,41%	
	Fpu	Realisatie	1329	1489	1609	1654	1676												
		Prognose	-26%	-18%	-11%	2%	15%	2067	113%	117%	139%	161%	170%	181%	189%	194%	201%	1,25%	
	Flo	Realisatie	-	-	3	-	-												
		Prognose	-	-	-	-	-	-	-	-	-	-	-	-	-	-	-	-	-
	Wao	Realisatie	1284	1573	1867	1588	1230												
		Prognose	18%	-2%	-2%	9%	25%	1333	150%	170%	175%	174%	177%	178%	185%	192%	192%	1,80%	
	Pensioen	Realisatie	-	-	-	-	-												
		Prognose	-	-	-	-	-	348	110%	110%	131%	166%	175%	165%	252%	253%	233%	4,10%	
	Nonpart	Realisatie	9112	8726	8261	7672	7717												
		Prognose	5%	-18%	-15%	-14%	-19%	7432	89%	91%	94%	92%	91%	89%	87%	83%	80%	0,72%	
	Markt	Realisatie	1932	2145	1859	1867	1789												
		Prognose	2%	-6%	16%	6%	9%	2243	95%	97%	98%	90%	92%	87%	83%	82%	79%	1,12%	
	WW	Actief	Realisatie	190	250	179	189	114											
		Actief	Prognose	343%	459%	399%	327%	442%	576	150%	130%	137%	158%	146%	148%	149%	145%	144%	2,71%
	Pensioen	Realisatie	-	-	-	-	-												
		Prognose	-	-	-	-	-	372	78%	59%	64%	73%	48%	39%	49%	42%	43%	1,20%	
Nonpart	Realisatie	1954	2589	1160	872	767													
	Prognose	-9%	-65%	-46%	-48%	-53%	781	70%	52%	49%	44%	43%	38%	38%	35%	35%	1,17%		
Markt	Realisatie	12	7	2	5	2													
	Prognose	-	-	-	-	-	-	-	-	-	-	-	-	-	-	-	-	-	
WAO	Pensioen	Realisatie	-	-	-	-	-												
	Pensioen	Prognose	-	-	-	-	-	916	99%	98%	97%	110%	107%	105%	144%	145%	140%	0,91%	
Nonpart	Realisatie	660	576	473	467	521													
	Prognose	-50%	-47%	-38%	-33%	-36%	330	89%	86%	94%	102%	106%	103%	105%	100%	107%	2,33%		
Baanmobiliteit																			
Actief	Uitstroom	Realisatie	2758	2987	2891	4142	3562												
	Uitstroom	Prognose	16%	6%	16%	-13%	8%	3677	100%	101%	99%	103%	110%	122%	138%	157%	183%	0,93%	
	Instroom	Realisatie	1430	1861	2349	2261	1569												
	Instroom	Prognose	36%	-5%	-17%	-21%	-2%	2066	94%	104%	110%	101%	100%	101%	100%	100%	101%	1,38%	
Deeltijdformmutatie																			
Baanmobiliteit	Uitstroom	Realisatie	131	108	83	93	78												
	Uitstroom	Prognose	-39%	-37%	15%	-18%	-51%	100	75%	86%	82%	69%	63%	66%	56%	64%	38%	7,01%	
	Instroom	Realisatie	124	129	145	170	123												
	Instroom	Prognose	19%	-4%	-1%	-32%	-23%	146	86%	101%	115%	96%	99%	104%	93%	102%	96%	3,64%	
Actief	Actief	Realisatie	1054	460	223	440	26												
	Actief	Prognose	-9%	43%	485%	146%	58%	1377	92%	110%	114%	94%	94%	98%	106%	107%	113%	1,87%	
Actief	Actief+Inactief	Realisatie	-118	-126	-147	-131	-144												
	Actief+Inactief	Prognose	16%	9%	-5%	14%	16%	-122	150%	159%	182%	199%	223%	248%	308%	381%	461%	5,27%	

k. Sector Voortgezet Onderwijs (VO)

In de realisatieperiode is de werkgelegenheid in de sector VO met bijna 17% gestegen van ruim 81.000 banen in 1998 naar ruim 97.000 banen in 2003. In de prognoseperiode is echter sprake van een daling, hetgeen leidt tot een uiteindelijke afname van de werkgelegenheid van ongeveer 3% in 2012 ten opzichte van 2003.

Uitstroom uit actief

- ww

De omvang van de uitstroom naar de ww varieert over de realisatieperiode met meer dan een factor twee. De historische prognose is niet in staat al deze variatie te voorspellen en is veel stabiel. Daardoor zien we nu eens positieve en dan weer negatieve afwijkingen ontstaan. Over de gehele historische periode is de gemiddelde afwijking ongeveer 7%. Ook in de prognoseperiode is de uitstroom uit de ww relatief stabiel ten opzichte van de historie.

- fpu, flo

In VO is geen sprake van flo. Historisch gezien wordt fpu wat onderschat in 1998 en wat overschat in 2002, met daar tussentussen een geleidelijke overgang van onder- naar overschatting. Voor de prognoseperiode wordt een toename van de uitstroom naar fpu voorspeld ten gevolge van toenemende vergrijzing in het VO. Deze toename is echter lang niet zo groot als de verdubbeling van uitstroom naar fpu die in het PO plaatsvindt.

- wao

Net als bij de uitstroom naar ww geldt dat de prognoses stabiel zijn dan de realisaties. Overeenkomstig met een aantal andere sectoren ligt de voorspelde uitstroom naar de wao vanaf 2004 duidelijk boven die van 2003. Het absolute niveau in 2004 is vergelijkbaar aan dat van 2000. Ook in deze sector geldt verder dat de voorspelde uitstroom in de wao in verband met de veranderde regelgeving mogelijk achterhaald is.

- pensioen

Het aantal actieven dat de aow-gerechtigde leeftijd bereikt is – consistent met de veroudering van het werknemersbestand - aan het einde van de prognoseperiode bijna verdrievoudigd.

- niet-participatie

De uitstroom naar niet-participatie is in de realisatieperiode vrij stabiel, waarbij de afwijking ten opzichte van de prognoses minder dan 11% bedraagt. Ook de prognose na 2003 geeft een vrij stabiel aantal personen dat uitstroomt naar niet participatie.

- markt

Alhoewel de prognoses van de uitstroom van de sector VO naar de markt de historie gemiddeld wat onderschatten ligt de voorspelde uitstroom naar de markt in het eerste echte prognosejaar (2003) duidelijk boven de historie. Daarna ligt het niveau duidelijk lager.

WW-reïntegratie

De omvang van de reïntegratie van ww-ers wordt ook in deze sector duidelijk overschat. Automatisch wordt daarmee de overgang naar niet actief onderschat. Voor de verklaring verwijzen we naar de bespreking van de sector Rijk.

WAO

Bij de uitstroom uit de wao naar niet-participatie liggen de prognoses ook in de sector VO onder de realisaties – wat weer samenhangt met het feit dat in de realisaties een aantal personen ten onrechte bij de stroom naar niet-participatie wordt geteld (zie sector Rijk).

Het aantal wao-ers dat de aow-gerechtigde leeftijd bereikt ligt aan het eind van de prognoseperiode iets hoger dan in 2003.

Baanmobiliteit

De mobiliteit van de sector VO van en naar de overige sectoren vertoont in de realisatieperiode schommelingen die niet volledig door het model worden opgevangen, de prognoses zijn wat vlakker. In de prognoseperiode daalt de uitstroom naar andere sectoren licht, terwijl de instroom vanuit andere sectoren per saldo een kleine stijging vertoont.

Deeltijdfactormutatie

De deeltijdfactormutatie van zowel de in- als de uitstromende mobielen is positief maar in absolute aantallen klein. Dit geldt zowel voor de realisatieperiode als voor de prognoseperiode.

De deeltijdfactormutatie van actieven is in 2003 het hoogst. Daardoor lijkt sprake van een flinke afname in de jaren daarna, maar deze afname brengt de deeltijdfactormutatie ongeveer terug tot proporties van de orde van grootte van de jaren voor 2003.

Ook van de deeltijdfactormutatie van actieven die gedeeltelijk uitstromen is de absolute omvang beperkt, en zoals te verwachten, negatief. De prognose voorspelt dat de afname van de betrekkingsovervang van degenen die gedeeltelijk uitstromen groter zal worden. Met de toenemende uitstroom naar met name wao en fpu neemt ook de omvang van het aantal personen dat gedeeltelijk uitstroomt toe.

.

Overzichtstabel

Sector Voortgezet Onderwijs (VO)

Apollo

Vertrek	Bestemming	Type	1998	1999	2000	2001	2002	2003	2004	2005	2006	2007	2008	2009	2010	2011	2012	% Gem.St.Dev.Gem		
Interactie met (in)activiteit																				
Actief		Realisatie	81153	83881	86842	89638	94716													
		Prognose	0%	0%	0%	-1%	0%	97178	99%	100%	99%	98%	97%	96%	96%	96%	97%	0,04%		
	Ww		Realisatie	1085	691	529	602	835												
			Prognose	-30%	4%	52%	15%	-8%	877	95%	99%	99%	96%	96%	95%	95%	92%	93%	2,23%	
	Fpu		Realisatie	1424	1591	1682	1816	1679												
			Prognose	-28%	-17%	-7%	-3%	12%	2069	112%	112%	129%	139%	140%	137%	138%	137%	138%	1,01%	
	Flo		Realisatie	-	-	10	-	-												
			Prognose	-	-	-	-	-	-	-	-	-	-	-	-	-	-	-	-	
	Wao		Realisatie	763	909	1066	933	692												
			Prognose	22%	-9%	-11%	-6%	3%	654	156%	184%	189%	178%	179%	180%	182%	182%	183%	2,53%	
	Pensioen		Realisatie	-	-	-	-	-												
			Prognose	-	-	-	-	-	169	120%	122%	168%	193%	198%	198%	285%	292%	295%	6,85%	
	Nonpart		Realisatie	2335	2568	2460	2460	2419												
			Prognose	9%	-11%	-2%	-5%	5%	2527	95%	98%	98%	97%	96%	92%	92%	93%	93%	1,09%	
	Markt		Realisatie	1157	1375	1392	1263	1168												
			Prognose	11%	-15%	-7%	-9%	3%	1457	87%	92%	93%	85%	81%	81%	79%	79%	85%	1,23%	
	WW	Actief	Realisatie	80	116	101	106	59												
		Actief	Prognose	319%	498%	380%	395%	640%	335	181%	179%	181%	198%	176%	178%	179%	166%	171%	3,77%	
		Pensioen		Realisatie	-	-	-	-	-											
				Prognose	-	-	-	-	-	229	100%	79%	93%	80%	63%	51%	55%	49%	43%	1,64%
Nonpart			Realisatie	951	1100	547	551	514												
			Prognose	-16%	-56%	-37%	-41%	-41%	530	76%	62%	56%	52%	42%	41%	39%	44%	41%	2,03%	
Markt			Realisatie	1	3	1	-	-												
			Prognose	-	-	-	-	-	-	-	-	-	-	-	-	-	-	-	-	
WAO		Pensioen	Realisatie	-	-	-	-	-												
		Pensioen	Prognose	-	-	-	-	-	730	105%	98%	98%	111%	102%	101%	122%	119%	112%	0,82%	
	Nonpart	Realisatie	349	265	221	271	266													
Nonpart	Prognose	-46%	-41%	-26%	-41%	-38%	165	85%	85%	88%	113%	103%	97%	110%	117%	104%	3,37%			
Baanmobiliteit																				
Actief	Uitstroom	Realisatie	1541	2116	2338	2364	1907													
	Uitstroom	Prognose	34%	-7%	-10%	-16%	4%	2334	95%	100%	101%	95%	94%	91%	90%	90%	91%	1,25%		
	Instroom	Realisatie	2714	3176	2563	3955	3123													
	Instroom	Prognose	18%	1%	30%	-15%	7%	3570	98%	99%	99%	98%	103%	106%	110%	111%	115%	0,91%		
Deeltijdfactormutatatie																				
Baanmobiliteit	Uitstroom	Realisatie	121	108	117	94	65													
	Uitstroom	Prognose	-25%	-17%	-24%	-20%	20%	103	82%	90%	96%	78%	70%	73%	72%	74%	73%	4,97%		
	Instroom	Realisatie	96	96	69	122	76													
	Instroom	Prognose	-24%	-30%	24%	-41%	-14%	89	65%	81%	86%	67%	65%	70%	70%	77%	70%	6,99%		
Actief	Actief	Realisatie	998	953	882	1047	719													
	Actief	Prognose	7%	-8%	12%	14%	-7%	1226	82%	86%	85%	75%	69%	67%	66%	68%	70%	0,88%		
Actief	Actief+Inactief	Realisatie	-109	-130	-160	-147	-148													
	Actief+Inactief	Prognose	12%	0%	-14%	-7%	-1%	-131	132%	136%	156%	149%	159%	154%	150%	165%	160%	3,42%		

I. Sector Beroeps- en Volwasseneneducatie (BVE)

In de realisatieperiode is de werkgelegenheid in de sector BVE met bijna 15% gestegen van bijna 52.000 banen in 1998 naar ruim 59.000 banen in 2003. In de prognoseperiode neemt de werkgelegenheid in de sector BVE in het eerste jaar af, maar deze neemt in de daaropvolgende jaren weer toe. Uiteindelijk leidt dit tot een toename van de werkgelegenheid van ongeveer 1% in 2012 ten opzichte van 2003.

Uitstroom uit actief

- ww

De omvang van de uitstroom naar de ww varieert in de realisatieperiode tussen de ruim 300 en bijna 600 personen. De historische prognose kan een groot deel van deze variatie voorspellen, met uitzondering van 2002 waar de afwijking 30% bedraagt. In de prognoseperiode varieert de uitstroom naar de ww tussen de 93% en 101% van het niveau van 2003. Aan deze variaties kan geen betekenis worden ontleend, ze bevinden zich binnen de marges van het random karakter van de simulatie.

- fpu, flo

In de sector BVE is geen sprake van flo. Historisch gezien wordt fpu eerst onder- en later overschat, met daar tussenin een geleidelijke overgang van onder- naar overschatting. Voor de prognoseperiode wordt vrijwel een verdubbeling van de uitstroom naar fpu voorspeld in 2012 ten opzichte van 2003. Dit is ook in deze sector het gevolg van de toenemende vergrijzing.

- wao

Gegeven de historische variatie in de uitstroom naar de wao zijn de verschillen tussen realisatie en prognose in de jaren 1998-2002 klein en wordt de piek in de uitstroom in 2000 goed gerepliceerd. Overeenkomstig met een aantal andere sectoren ligt de voorspelde uitstroom naar de wao vanaf 2004 duidelijk boven de realisatie van 2003. Voor de verklaring hiervan verwijzen we naar de beschrijving van de uitstroom naar de wao bij de sector Rijk. Ook in deze sector geldt verder dat de voorspelde uitstroom in de wao in verband met de veranderde regelgeving mogelijk achterhaald is.

- pensioen

Het aantal actieven dat de aow-gerechtigde leeftijd bereikt is – consistent met de veroudering van het werknemersbestand - aan het einde van de prognoseperiode meer dan verdubbeld.

- niet-participatie

In de realisatieperiode daalt de uitstroom naar niet-participatie van ca. 1500 banen in het eerste jaar naar bijna 1200 in 2002. De prognoses geven gemiddeld een uitstroom naar niet-participatie te zien die redelijk in lijn ligt met het laatste realisatiejaar.

- markt

Historisch bezien is de uitstroom van de sector BVE naar de markt het laagst in het laatste realisatiejaar. De prognoses voorspellen een toename ten opzichte van het laatste realisatiejaar, zodat uiteindelijk de uitstroom naar de markt rond de 1060 banen fluctueert (hetzelfde niveau als aan het begin van de realisatieperiode).

WW-reïntegratie

De omvang van de reïntegratie van ww-ers is zo gering dat aan de voorspelde ontwikkelingen niet al te veel waarde moet worden gehecht. De overgangen naar pensioen en niet-participatie nemen flink af.

WAO

Bij de uitstroom uit de wao naar niet-participatie liggen de prognoses ook in de sector BVE onder de realisaties – wat weer samenhangt met het feit dat in de realisaties een aantal personen ten onrechte bij de stroom naar niet-participatie wordt geteld (zie sector Rijk).

Het voorspelde aantal wao-ers dat de aow-gerechtigde leeftijd bereikt is in 2010 het hoogst, maar komt ook in dat jaar niet boven de voorspelde instroom uit, zodat van een afname van het aantal wao-ers door natuurlijk verloop in deze sector geen sprake is.

Baanmobiliteit

De mobiliteit van de sector BVE van en naar de overige sectoren vertoont in de realisatieperiode forse schommelingen en is mede daarom moeilijk te voorspellen. Voor wat betreft de uitstroom valt op dat deze net als in het PO relatief hoog is in 2001. De instroom is relatief laag in 1998. In de genoemde jaren worden deze stromen dan ook respectievelijk onder- en overschat. In de prognoseperiode ligt de uitgaande baanmobiliteit boven het laatste realisatiejaar (2002). De fluctuaties zijn beperkt en zijn waarschijnlijk voor een belangrijk deel te wijten zijn aan het random karakter van de simulatie, dit geldt ook voor de instroom.

Deeltijdfactormutatie

De deeltijdfactormutatie van zowel de in- als de uitstromende mobielen is positief maar in absolute aantallen klein. Dit geldt zowel voor de realisatieperiode als voor de prognoseperiode.

De deeltijdfactormutatie van actieven is in het begin van de realisatieperiode het grootst en loopt in 2002 terug tot 1/3 van het aanvangsniveau. In de prognoseperiode fluctueert de deeltijdfactormutatie rond het niveau van 2000. De prognoses geven een stabiel verloop. Overigens gaat het steeds om minder dan 1% van het totaal aantal fte's.

Ook van de deeltijdfactormutatie van actieven die gedeeltelijk uitstromen is de absolute omvang beperkt, en zoals te verwachten, negatief. De prognose voorspelt dat de afname van de betrekkingsovervang van degenen die gedeeltelijk uitstromen aan het eind van de prognoseperiode steeds groter zal worden, consistent met de toenemende uitstroom naar wao en fpu.

Overzichtstabel

Sector Beroeps- en Volwasseneneducatie (BVE)

Apollo

Vertrek	Bestemming	Type	1998	1999	2000	2001	2002	2003	2004	2005	2006	2007	2008	2009	2010	2011	2012	% Gem.St.Dev.Gem	
Interactie met (in)activiteit																			
Actief		Realisatie	51749	52418	54246	56246	58217												
		Prognose	0%	-1%	-1%	-1%	-1%	59267	96%	97%	98%	99%	100%	100%	101%	101%	101%	0,05%	
	Ww	Realisatie	532	335	346	387	581												
		Prognose	-7%	-7%	8%	-19%	30%	479	94%	100%	99%	98%	99%	98%	101%	97%	93%	2,70%	
	Fpu	Realisatie	645	806	786	809	936												
		Prognose	-19%	-23%	-3%	18%	20%	1155	111%	120%	141%	161%	163%	172%	180%	184%	194%	1,69%	
	Flo	Realisatie	1	-	8	1	-												
		Prognose	-	-	-	-	-	-	-	-	-	-	-	-	-	-	-	-	-
	Wao	Realisatie	463	563	584	541	401												
		Prognose	0%	-4%	-1%	6%	-9%	382	156%	166%	172%	174%	169%	176%	178%	165%	173%	3,50%	
	Pensioen	Realisatie	-	-	-	-	-												
		Prognose	-	-	-	-	-	133	95%	82%	124%	139%	179%	184%	273%	261%	242%	3,39%	
	Nonpart	Realisatie	1472	1312	1371	1263	1185												
		Prognose	4%	-8%	-9%	-1%	-8%	1198	92%	99%	102%	99%	100%	101%	101%	101%	101%	1,80%	
	Markt	Realisatie	1086	1099	1051	976	903												
		Prognose	-4%	-15%	-7%	-3%	-4%	1085	81%	89%	99%	95%	100%	99%	96%	99%	96%	1,03%	
	WW	Actief	Realisatie	52	58	39	48	32											
		Prognose	21%	-17%	-35%	-52%	-76%	38	90%	70%	46%	55%	45%	39%	53%	42%	47%	6,58%	
	Pensioen	Realisatie	-	-	-	-	-												
		Prognose	-	-	-	-	-	301	86%	67%	64%	52%	27%	21%	21%	18%	17%	0,54%	
Nonpart	Realisatie	678	778	389	389	344													
	Prognose	14%	5%	36%	20%	-12%	592	102%	89%	86%	79%	80%	73%	72%	73%	73%	1,76%		
Markt	Realisatie	3	-	-	-	-													
	Prognose	-	-	-	-	-	-	-	-	-	-	-	-	-	-	-	-	-	
WAO	Pensioen	Realisatie	-	-	-	-	-												
	Prognose	-	-	-	-	-	464	94%	90%	92%	86%	92%	88%	121%	106%	104%	0,75%		
Nonpart	Realisatie	259	212	197	201	208													
	Prognose	-44%	-44%	-36%	-40%	-46%	134	82%	68%	76%	81%	79%	81%	77%	70%	74%	4,55%		
Baanmobiliteit																			
Actief	Uitstroom	Realisatie	929	975	915	1496	701												
		Prognose	10%	-2%	16%	-32%	32%	1091	88%	91%	94%	89%	96%	97%	96%	95%	93%	1,05%	
	Instroom	Realisatie	1082	1752	1372	1657	1666												
		Prognose	28%	-21%	2%	-13%	3%	1571	101%	96%	93%	95%	95%	95%	94%	94%	93%	1,44%	
Deeltijdfactormutatatie																			
Baanmobiliteit	Uitstroom	Realisatie	72	64	74	77	46												
		Prognose	12%	-4%	-20%	-34%	11%	66	61%	97%	88%	85%	96%	77%	94%	90%	92%	7,30%	
	Instroom	Realisatie	52	55	57	35	26												
		Prognose	-31%	-27%	-34%	6%	41%	50	73%	106%	68%	79%	90%	71%	60%	83%	71%	8,44%	
Actief	Actief	Realisatie	491	430	373	344	166												
	Prognose	16%	-13%	27%	0%	-57%	389	72%	92%	112%	89%	92%	91%	85%	88%	85%	2,30%		
Actief	Actief+Inactief	Realisatie	-42	-51	-76	-78	-77												
	Prognose	18%	-3%	-15%	-5%	23%	-70	129%	140%	145%	147%	155%	167%	187%	196%	234%	7,26%		

m. Sector Hoger Beroepsonderwijs (HBO)

In de realisatieperiode is de werkgelegenheid in de sector HBO 16% toegenomen, van ongeveer 30000 banen in 1998 tot bijna 35000 banen in 2003. Voor de prognoseperiode wordt een verdere stijging voorspeld. Dit leidt tot een uiteindelijke toename van de werkgelegenheid van 9% in 2012 ten opzichte van de prognose in 2003.

Uitstroom uit actief

- ww

De omvang van de uitstroom naar de ww daalt van 1998 tot 2000. Na 2000 neemt de omvang van de uitstroom naar de ww licht toe, zowel in de realisaties als in de prognoses. Uiteindelijk wordt in 2012 een uitstroom naar de ww voorspeld van 300 banen, iets onder het niveau van 1998.

- fpu

In de realisatieperiode komen de realisaties en de prognoses goed overeen. De uitstroom naar de fpu neemt tot 2008 fors toe. Dit is het gevolg van de veroudering van het werknemersbestand. Na 2008 blijft de uitstroom naar de fpu rond eenzelfde niveau schommelen.

- wao

De verschillen tussen de realisaties en de prognoses in de realisatieperiode zijn klein. De realisaties worden goed gerepliceerd. Van 2003 tot 2006 wordt een sterke stijging van de uitstroom naar de wao voorspeld. Na 2006 fluctueert de uitstroom naar de wao rond eenzelfde niveau. Net als in een aantal andere sectoren ligt de uitstroom naar de wao in de prognoseperiode hoger dan in 2003. Voor de verklaring verwijzen we naar de uitleg bij de sector Rijk. De prognoses met betrekking tot de uitstroom naar de wao zijn mogelijk achterhaald als gevolg van veranderingen in regelgeving.

- pensioen

Het aantal actieven dat de aow-gerechtigde leeftijd bereikt is van 2003 tot aan 2012 meer dan verdubbeld.

- niet-participatie

In de realisatieperiode stijgt de uitstroom naar niet-participatie van ongeveer 900 banen in 1998 tot zo'n 1150 banen in 2002. De prognoses laten in de realisatieperiode ook een stijging zien, maar geven gemiddeld een wat lagere uitstroom naar niet-participatie. Voor de prognoseperiode wordt voorspeld dat de uitstroom naar niet-participatie om en nabij de 1200 banen fluctueert.

- markt

De gerealiseerde uitstroom van de sector HBO naar de markt neemt tussen 1998 en 2000 toe van bijna 1000 naar bijna 1100 banen. Van 2000 tot 2002 neemt deze uitstroom weer af, tot ongeveer 800 banen. De prognoses kunnen dit verloop slechts ten dele repliceren. Voor de prognoseperiode wordt voorspeld dat de uitstroom van de sector HBO naar de markt ongeveer tussen de 950 en 1250 banen schommelt.

WW-reïntegratie

De omvang van de reïntegratie van ww-ers wordt ook in deze sector duidelijk overschat. Automatisch wordt daarmee de overgang naar niet-actief onderschat. Voor de verklaring verwijzen we naar de bespreking van de sector Rijk.

WAO

Bij de uitstroom uit de wao naar niet-participatie liggen de prognoses onder de realisaties. Dit hangt samen met het feit dat in de realisaties een aantal personen ten onrechte bij de stroom naar niet-participatie wordt geteld (zie sector Rijk).

Het aantal wao-ers dat de aow-gerechtigde leeftijd bereikt is aan het eind van de prognoseperiode een stuk hoger dan aan het begin, wat samenhangt met de vergrijzing. De toename tussen de prognose in 2003 en de prognose in 2012 is 53%.

Baanmobiliteit

De mobiliteit van de sector HBO van en naar de overige sectoren vertoont in de realisatieperiode sterke schommelingen en is mede daarom moeilijk te voorspellen. Voor wat betreft de uitstroom valt op dat deze relatief hoog is in 1999 en 2001. In de genoemde jaren wordt deze stroom dan ook onderschat. De instroom is relatief hoog in 2002. In de prognoseperiode is de uitgaande baanmobiliteit hoger dan in het laatste realisatiejaar (2002). De voorspelde uitgaande baanmobiliteit in de prognoseperiode neemt toe van ongeveer 430 banen in 2003 tot bijna 550 banen in 2012, een stijging van 26%. Voor de instroom geldt dat deze sterk toeneemt van 2006 tot en met 2012. Over de gehele prognoseperiode (2003 tot 2012) stijgt de instroom van ongeveer 650 naar bijna 1300 banen, een verdubbeling.

Deeltijdfactormutatie

De realisaties van de deeltijdfactormutatie van zowel de in- als de uitstromende mobielen zijn positief. De schommelingen zijn moeilijk te repliceren door de prognoses, maar de absolute aantallen zijn relatief klein. Voor de prognoseperiode wordt voorspeld dat de deeltijdfactormutatie van de uitstromende mobielen zich tussen de 40 en 60 fte beweegt. De deeltijdfactormutatie van de instromende mobielen daalt, en wordt zelf negatief volgens de prognoses.

De deeltijdfactormutatie van actieven neemt toe van 1998 naar 1999 en blijft vervolgens op ongeveer eenzelfde niveau van 165 fte. In de realisatieperiode wordt de deeltijdfactormutatie van actieven dan weer eens overschat, en dan weer eens onderschat. Voor de prognoseperiode wordt voorspeld dat de deeltijdfactormutatie van actieven tussen 2003 en 2012 daalt met 60%, met een piek in 2006, waar de deeltijdfactormutatie 22% hoger is dan in 2003.

De deeltijdfactormutatie van actieven die gedeeltelijk uitstromen is, zoals te verwachten, negatief. Tevens laten de prognoses in de prognoseperiode zien dat de afname van de betrekkingsovervang van degenen die gedeeltelijk uitstromen steeds groter zal worden, hetgeen ook in deze sector samenhangt met de toenemende uitstroom naar fpu en wao..

Overzichtstabel

Sector Hoger Beroepsonderwijs (HBO)

Apollo

Vertrek	Bestemming	Type	1998	1999	2000	2001	2002	2003	2004	2005	2006	2007	2008	2009	2010	2011	2012	% Gem.St.Dev.Gem		
Interactie met (in)activiteit																				
Actief		Realisatie	30094	30288	31017	32296	33474													
		Prognose	0%	-1%	-1%	-3%	-1%	34965	99%	101%	103%	103%	105%	106%	107%	108%	109%	109%	0,18%	
	Ww	Realisatie	320	241	198	225	247													
	Ww	Prognose	-6%	9%	6%	1%	3%	282	98%	104%	100%	107%	103%	107%	103%	108%	104%	104%	3,71%	
	Fpu	Realisatie	454	494	513	541	624													
	Fpu	Prognose	-7%	-8%	10%	12%	14%	749	116%	121%	143%	147%	154%	151%	148%	154%	151%	151%	2,20%	
	Flo	Realisatie	-	-	3	-	-													
	Flo	Prognose	-	-	-	-	-	-	-	-	-	-	-	-	-	-	-	-	-	
	Wao	Realisatie	202	215	243	245	187													
	Wao	Prognose	11%	-7%	-2%	-6%	-1%	191	134%	154%	161%	152%	151%	154%	162%	158%	159%	159%	4,25%	
	Pensioen	Realisatie	-	-	-	-	-													
	Pensioen	Prognose	-	-	-	-	-	102	96%	93%	143%	154%	211%	167%	253%	241%	234%	234%	3,80%	
	Nonpart	Realisatie	907	1054	1025	1155	1156													
	Nonpart	Prognose	1%	-15%	-2%	-15%	-4%	1196	92%	97%	103%	97%	102%	99%	100%	99%	103%	103%	1,54%	
	Markt	Realisatie	987	1045	1083	947	818													
	Markt	Prognose	4%	-20%	-18%	-12%	2%	1106	86%	102%	113%	98%	100%	99%	99%	101%	95%	95%	1,52%	
	WW	Actief	Realisatie	21	32	30	35	22												
		Actief	Prognose	186%	363%	323%	202%	371%	104	132%	131%	127%	122%	122%	119%	125%	115%	126%	126%	6,29%
		Pensioen	Realisatie	-	-	-	-	-												
Pensioen		Prognose	-	-	-	-	-	242	78%	60%	63%	49%	14%	14%	20%	16%	19%	19%	0,78%	
Nonpart		Realisatie	300	390	240	229	247													
Nonpart		Prognose	-11%	-29%	-12%	-20%	-28%	217	115%	105%	92%	66%	64%	66%	58%	62%	62%	62%	2,01%	
Markt		Realisatie	-	-	1	1	-													
Markt		Prognose	-	-	-	-	-	-	-	-	-	-	-	-	-	-	-	-	-	
WAO		Pensioen	Realisatie	-	-	-	-	-												
		Pensioen	Prognose	-	-	-	-	-	143	122%	102%	97%	116%	121%	99%	133%	150%	153%	153%	1,68%
	Nonpart	Realisatie	70	74	64	62	82													
	Nonpart	Prognose	-37%	-54%	-56%	-45%	-54%	53	80%	79%	74%	77%	75%	77%	75%	86%	83%	83%	7,68%	
Baanmobiliteit																				
Actief	Uitstroom	Realisatie	324	493	428	481	318													
	Uitstroom	Prognose	37%	-21%	-6%	-13%	12%	433	104%	109%	112%	110%	114%	118%	116%	121%	126%	126%	2,76%	
	Instroom	Realisatie	421	596	653	519	787													
	Instroom	Prognose	22%	-7%	-9%	20%	16%	645	98%	95%	94%	101%	107%	124%	142%	167%	201%	201%	2,63%	
Deeltijdfactormutatie																				
Baanmobiliteit	Uitstroom	Realisatie	33	44	61	64	50													
	Uitstroom	Prognose	22%	-6%	-43%	-47%	-15%	44	107%	120%	141%	117%	121%	107%	93%	113%	93%	93%	7,91%	
	Instroom	Realisatie	24	18	29	7	5													
	Instroom	Prognose	-28%	-8%	-69%	61%	-222%	17	77%	100%	101%	51%	102%	19%	-13%	-70%	-229%	-229%	26,33%	
Actief	Actief	Realisatie	119	170	169	154	166													
	Actief	Prognose	14%	-34%	10%	-24%	-11%	184	78%	106%	122%	84%	81%	74%	57%	49%	40%	40%	6,23%	
Actief	Actief+Inactief	Realisatie	-29	-38	-46	-47	-64													
	Actief+Inactief	Prognose	79%	47%	27%	29%	16%	-77	114%	108%	135%	136%	142%	138%	134%	134%	140%	140%	5,28%	

n. Sector Wetenschappelijk Onderwijs (WO)

In de realisatieperiode is de werkgelegenheid in de sector WO met 7% gestegen van ruim 53700 banen in 1998 naar bijna 57700 banen in 2003. In de prognoseperiode daalt de werkgelegenheid van 2003 naar 2004. Vervolgens stijgt de werkgelegenheid in de sector WO weer. Uiteindelijk is de toename van de werkgelegenheid in 2012 ten opzichte van 2003 ruim 8%.

Uitstroom uit actief

- ww

De omvang van de uitstroom naar de ww neemt af van 1998 tot 2000 en neemt vervolgens weer toe tot en met 2002. Hoewel de niveaus niet geheel overeenkomen repliceren de prognoses deze af- en toename en zijn de prognoses gemiddeld juist. Voor de prognoseperiode wordt vanaf 2007 een lichte toename voorspeld, tot 117% van de prognose in 2003 aan het eind van de periode.

- fpu

In de realisatieperiode komen de realisaties en de prognoses redelijk goed overeen. In de prognoseperiode stijgt de uitstroom naar de fpu tot 2008, als gevolg van de vergrijzing. Na 2008 daalt de uitstroom naar de fpu ongeveer tot het niveau van 2003. Blijkbaar is de vergrijzing in deze sector dan al weer over zijn hoogtepunt heen.

- wao

De realisaties van de wao laten zien dat van 1998 tot 2000 de uitstroom naar de wao is toegenomen. Daarna nam de uitstroom in zowel de prognoses als de realisaties af. De prognoses repliceren de realisaties in de realisatieperiode goed. Voor de prognoseperiode wordt een fluctuerende uitstroom naar de wao voorspeld om en nabij de 250 banen. Ook in deze sector geldt dat de uitstroom naar de wao in de prognoseperiode hoger is dan in 2003. Voor de verklaring verwijzen we naar de beschrijving van de sector Rijk. Tevens geldt ook in deze sector dat de voorspelde uitstroom in de wao in verband met de veranderde regelgeving mogelijk achterhaald is.

- pensioen

Het aantal actieven dat de aow-gerechtigde leeftijd bereikt neemt fors toe tot 2010. Dit is consistent met de veroudering van het werknemersbestand. In vergelijking met 2003 is het aantal in 2010 80% hoger. In 2011 en 2012 is het aantal actieven dat de aow-gerechtigde leeftijd bereikt weer wat gedaald, consistent met de constatering dat de vergrijzing in de sector WO aan het eind van de periode over zijn hoogtepunt heen zal zijn.

- niet-participatie

In de realisatieperiode neemt de uitstroom naar niet-participatie zo'n 18% toe, van bijna 2800 in 1998 tot bijna 3300 in 2002. De prognoses schommelen om de realisaties heen. In de prognoseperiode wordt van 2003 naar 2004 een daling voorspeld van de uitstroom naar niet-participatie. Echter, daarna zal volgens de prognoses de uitstroom naar niet-participatie blijven toenemen tot en met 2012, waardoor het niveau in 2012 uiteindelijk vrijwel gelijk is aan het niveau in 2002. De daling van de uitstroom tussen 2003 en 2004 hangt deels samen met de daling van de omvang van de formatie. Door de lage instroom in 2003 daalt de gemiddelde uitstroomkans in 2004. In latere jaren trekt de instroom weer bij en daardoor ook de uitstroomkans.

- markt

De realisaties laten van 1999 tot en met 2002 een forse daling zien van de uitstroom van de sector WO naar de markt. Het verschil tussen de realisaties en de prognoses is het hoogst voor het jaar 2002 (15%). Daarvoor zijn de afwijkingen kleiner of gelijk aan 11%.

Voor de prognoseperiode wordt voorspeld dat de uitstroom van de sector WO naar de markt tussen 2003 en 2004 sterk daalt en vervolgens vanaf 2004 stijgt. In 2012 is de uitstroom naar de markt dan 30% toegenomen ten opzichte van 2003. De daling tussen 2003 en 2004 is overigens nog sterker dan die van de uitstroom naar niet-participatie, en ook hier is de lage instroom in 2003 een belangrijke oorzaak.

WW-reïntegratie

De omvang van de reïntegratie van ww-ers wordt ook in deze sector duidelijk overschat. Automatisch wordt daarmee de overgang naar niet actief onderschat. Voor de verklaring verwijzen we naar de bespreking van de sector Rijk.

WAO

Bij de uitstroom uit de wao naar niet-participatie liggen de prognoses ook in de sector WO onder de realisaties – wat weer samenhangt met het feit dat in de realisaties een aantal personen ten onrechte bij de stroom naar niet-participatie wordt geteld (zie sector Rijk).

Het aantal wao-ers dat de aow-gerechtigde leeftijd bereikt ligt aan het eind van de prognoseperiode 10% hoger dan aan het begin van de prognoseperiode (2003). Daardoor is er geen sprake van een sterke daling van de populatie wao-ers door natuurlijk verloop.

Baanmobiliteit

De stromen van en naar de overige sectoren vertonen in de realisatieperiode beide een forse piek (in respectievelijk 1998 en 2000) die goed door het model worden opgevangen. De precisie van de prognoses in de overige jaren is daardoor echter minder. In de prognoseperiode stijgt de uitstroom naar andere sectoren en blijft de instroom vanuit andere sectoren relatief stabiel.

Deeltijdfactormutatie

De deeltijdfactormutatie van zowel de in- als de uitstromende mobieleën is merendeels positief. Dit geldt zowel voor de realisatieperiode als voor de prognoseperiode. De schommelingen kunnen niet volledig door het model gerepliceerd worden. Voor beide geldt echter dat de absolute omvang zeer beperkt is. Over de prognoseperiode wordt een toename van de deeltijdfactormutatie van de uitstromende mobieleën voorspeld tot ruim 150 fte. De prognoses van de deeltijdfactormutatie van de instromende mobieleën fluctueren in de prognoseperiode tussen de 16 en 32 fte.

De deeltijdfactormutatie van actieven is in de realisatieperiode positief maar vertoont een dalende tendens, zowel voor de realisaties als de prognoses. Voor de prognoseperiode wordt van 2003 naar 2004 een daling verwacht. Echter, vanaf 2004 zal de deeltijdfactormutatie van actieven weer toenemen (een stijging van 28% in het jaar 2012 ten opzichte van de prognose in het jaar 2003).

De deeltijdfactormutatie van actieven die gedeeltelijk uitstromen is, zoals te verwachten, negatief. De prognose voorspelt dat de afname van de betrekkingssomvang van degenen die gedeeltelijk uitstromen nog iets groter zal worden.

Overzichtstabel

Sector Wetenschappelijk Onderwijs (WO)

Apollo

Vertrek	Bestemming	Type	1998	1999	2000	2001	2002	2003	2004	2005	2006	2007	2008	2009	2010	2011	2012	% Gem.St.Dev.Gem		
Interactie met (in)activiteit																				
Actief		Realisatie	53724	57495	58181	57372	58594													
		Prognose	0%	-1%	0%	0%	1%	57651	90%	94%	97%	99%	101%	103%	105%	107%	108%	0,15%		
	Ww	Realisatie	1235	881	579	677	856													
		Prognose	-29%	-9%	23%	12%	12%	806	96%	94%	91%	101%	104%	105%	109%	112%	117%	1,23%		
	Fpu	Realisatie	539	760	830	799	766													
		Prognose	4%	-14%	-10%	-4%	4%	838	111%	106%	120%	126%	121%	114%	108%	102%	100%	1,53%		
	Flo	Realisatie	-	-	3	-	-													
		Prognose	-	-	-	-	-	-	-	-	-	-	-	-	-	-	-	-	-	
	Wao	Realisatie	178	236	279	216	198													
		Prognose	21%	5%	-1%	-2%	2%	174	131%	141%	151%	137%	137%	146%	139%	139%	142%	4,18%		
	Pensioen	Realisatie	-	-	-	-	-													
		Prognose	-	-	-	-	-	263	114%	98%	116%	138%	140%	131%	181%	152%	141%	3,31%		
	Nonpart	Realisatie	2773	3032	3096	3155	3277													
		Prognose	7%	0%	-7%	-12%	3%	3120	79%	89%	90%	98%	101%	105%	109%	108%	110%	1,40%		
	Markt	Realisatie	3113	3310	3234	2734	2294													
		Prognose	4%	-11%	-3%	4%	15%	3166	71%	95%	110%	109%	118%	121%	126%	127%	130%	1,71%		
	WW	Actief	Realisatie	141	217	144	178	142												
		Actief	Prognose	303%	272%	306%	213%	264%	599	111%	95%	92%	102%	103%	102%	108%	106%	113%	1,61%	
		Pensioen	Realisatie	-	-	-	-	-												
			Prognose	-	-	-	-	-	201	83%	70%	57%	51%	41%	19%	26%	22%	19%	1,05%	
Nonpart		Realisatie	838	1234	713	699	612													
		Prognose	-30%	-70%	-55%	-61%	-60%	385	72%	63%	61%	60%	49%	53%	50%	52%	53%	2,10%		
Markt		Realisatie	2	2	1	-	1													
		Prognose	-	-	-	-	-	-	-	-	-	-	-	-	-	-	-	-	-	
WAO		Pensioen	Realisatie	-	-	-	-	-												
		Pensioen	Prognose	-	-	-	-	-	161	85%	79%	93%	94%	107%	97%	142%	130%	110%	1,78%	
	Nonpart	Realisatie	114	85	68	74	76													
Prognose		-40%	-38%	-30%	-29%	-29%	60	85%	81%	71%	101%	112%	88%	83%	89%	92%	6,08%			
Baanmobiliteit																				
Actief	Uitstroom	Realisatie	1315	1744	3794	939	2074													
		Prognose	-28%	15%	-11%	84%	-45%	1885	82%	102%	118%	107%	110%	113%	117%	121%	124%	0,87%		
	Instroom	Realisatie	3545	757	1327	673	435													
		Prognose	-9%	61%	-11%	48%	46%	1103	86%	100%	114%	99%	101%	106%	105%	106%	108%	1,54%		
Deeltijdformmutatie																				
Baanmobiliteit	Uitstroom	Realisatie	102	112	128	122	103													
		Prognose	-41%	6%	71%	-5%	-21%	105	63%	104%	133%	121%	131%	138%	132%	143%	148%	6,28%		
	Instroom	Realisatie	-5	17	27	13	13													
		Prognose	-315%	-28%	-8%	34%	-1%	16	108%	106%	195%	113%	109%	121%	172%	134%	98%	18,48%		
Actief	Actief	Realisatie	404	383	240	267	228													
	Actief	Prognose	13%	-23%	48%	23%	-26%	337	59%	93%	118%	102%	110%	122%	121%	126%	128%	3,41%		
Actief	Actief+Inactief	Realisatie	-81	-75	-93	-105	-96													
	Actief+Inactief	Prognose	6%	34%	1%	-10%	9%	-103	106%	103%	104%	114%	104%	110%	101%	104%	110%	3,73%		

o. Sector Onderzoeksinstituten (OI)

In de realisatieperiode is de werkgelegenheid in de sector Onderzoeksinstituten sterk gedaald. Bedroeg het aantal banen in 1998 nog zo'n 5500, in 2002 betreft dit nog maar ruim 4300 banen. In de prognoseperiode zien we min of meer een consolidatie van dit laatste aantal. Net als in de andere sectoren zijn in de prognoses vanaf 2003 overigens niet de geschatte effecten van de groei c.q. daling van de werkgelegenheid verwerkt.

Uitstroom uit actief

- ww

De omvang van de uitstroom naar de ww is in de realisatieperiode in vergelijking met andere sectoren relatief groot. Het bedraagt per jaar gemiddeld zo'n 4% van het totale aantal actieven. De dalende werkgelegenheid zal hier zonder meer debet aan zijn. Over de gehele realisatieperiode bezien onderschat het model de instroom in de ww met zo'n 4%. In de prognoseperiode is de uitstroom uit de ww vanaf 2004 vrij stabiel en ligt lager dan het voorspelde aantal in 2003.

- fpu, flo

De prognoses van de fpu met als startjaar 1998 sluiten goed aan bij de realisaties. De laatste liggen op die in 2000 na steeds binnen het 95%-betrouwbaarheidsinterval. In de prognoseperiode zien we een toename van het aantal personen dat de fpu-gerechtigde leeftijd bereikt en dat van de fpu dan ook gebruik maakt.

De uitstroom naar de flo is gezien het zeer geringe aantal instromers in het verleden niet geschat en verder ook niet gemodelleerd.

- wao

Bij de uitstroom naar de wao zijn de verschillen tussen realisatie en prognose in de realisatieperiode voor sommige jaren relatief groot. Het gaat hier echter om een zeer kleine deelgroep. Op termijn zien we de uitstroom naar wao iets toenemen, hetgeen samenhangt met veranderingen in de leeftijdsopbouw van de actieven in de sector Onderzoeksinstituten. Ook geldt voor deze sector dat de voorspelde uitstroom in de wao in verband met de veranderde regelgeving mogelijk achterhaald is.

- pensioen

Het aantal actieven dat de pensioengerechtigde leeftijd bereikt, neemt in de prognoseperiode toe. Dit hangt uiteraard weer samen met de veroudering van het werknemersbestand.

- niet-participatie

De uitstroom naar niet-participatie neemt in de realisatieperiode enigszins toe. Het model is in het algemeen goed in staat deze ontwikkeling te volgen, zij het dat voor 2002 sprake is van een vrij omvangrijke overschatting. De voorspelde uitstroom naar niet-participatie in de prognoseperiode laat geen grote schommelingen zien. Het niveau ligt rond het niveau van de uitstroom naar niet-participatie in 2002, en is in lijn met de gemiddelde ontwikkeling in de schattingsperiode.

- markt

De uitstroom van de sector Onderzoeksinstituten naar de markt laat in de realisatieperiode enige schommelingen zien. Het model slaagt er vrij goed in deze volatiliteit te volgen. Voor de prognoseperiode voorspelt het model een vrij constante uitstroom van rond de 150 personen per jaar.

WW-reïntegratie

De omvang van de reïntegratie van ww-ers wordt in deze sector sterk overschat. Dit is een gevolg van de wens van de opdrachtgever om ww-ers van wie het recht op ww volgens de beschikbare informatie reeds zou moeten zijn afgelopen bij de schatting van de betrokken vergelijking buiten beschouwing te laten. Een aantal van deze personen verliest blijkens de realisatiecijfers een jaar later alsnog zijn ww maar stroomt dan in grote getale naar actief, en slechts in bescheiden mate naar niet-participatie. Dit probleem speelt in het bijzonder hier vanwege de sterke werkgelegenheidsdaling in deze sector. Nemen we de stromen naar niet-participatie en actief samen, dan zijn de afwijkingen over de gehele realisatieperiode bezien minder groot.

De uitstroom naar actief ligt in het begin van de prognoseperiode beneden het niveau dat voor de jaren in de schattingsperiode voorspeld wordt, en daalt later enigszins. Dit sluit aan bij de veranderingen in het totaal aantal werkenden in deze sector. De overgang van ww naar pensioen betreft slechts een gering aantal personen in de toekomst. Het aantal personen dat vanuit de ww naar niet-participatie stroomt blijft enige tientallen bedragen.

WAO

Bij de uitstroom uit de wao naar niet-participatie liggen de prognoses ook in de sector Onderzoeksinstellingen onder de realisaties – wat weer samenhangt met het feit dat in de realisaties een aantal personen dat de pensioengerechtigde leeftijd bereikt ten onrechte bij de stroom naar niet-participatie wordt geteld (zie sector Rijk).

Het aantal wao-ers dat de pensioengerechtigde leeftijd bereikt beweegt in de prognoseperiode rond de 10. De uitstroom naar niet-participatie ligt daar iets beneden.

Baanmobiliteit

De mobiliteit van de sector Onderzoeksinstellingen naar de overige sectoren vertoont in de realisatieperiode een wisselend beeld. Er is sprake van relatief grote bewegingen (136 in 2002, maar 285 in 1998). Het model weet deze beweging redelijk goed na te bootsen. In de prognoseperiode ligt de uitgaande baanmobiliteit rondde 200, zijnde het niveau in 2001.

De prognose van de instroom uit de overige sectoren is voor de realisatieperiode minder adequaat. De feitelijke instroom wordt in de meeste jaren sterk onderschat. De oorzaak hiervoor is dat het model voor deze sector alleen mobiliteit van uit de sector WO voorspelt. De mobiliteit vanuit de overige sectoren naar deze kleine sector is per sector te gering om mee te nemen maar vormt in totaal in de sector OI vaak toch een substantieel deel van de inkomende mobiliteit. In de prognoseperiode zien we het niveau van de inkomende baanmobiliteit licht toenemen in vergelijking met de laatste twee realisatiejaren.

Deeltijdfactormutatie

De deeltijdfactormutatie van de uitstromende mobielen is absoluut gezien zeer gering. Over de gehele waarnemingsperiode bedraagt deze minder dan een half promille. De relatieve fouten zijn groot, maar in aantallen gaat het om minimale aantallen fte's. Ook voor de toekomst wordt een zeer kleine deeltijdfactormutatie voorspeld voor de uitstromende mobielen. De deeltijdfactormutatie van instromende mobielen is wat groter. Het model onderschat de deeltijdfactormutatie (in fte gezien) enigszins in de jaren 1998 en 2002. Voor de toekomst is er (met schommelingen) sprake van een iets stijgende deeltijdfactormutatie van de instromende mobielen.

De deeltijdfactormutatie van actieven toont een wisselend beeld in de realisatieperiode. Het model is niet goed in staat deze wisselingen te volgen. Over de gehele realisatieperiode beschouwd, is de afwijking tussen prognose en realisatie echter marginaal. In de prognoseperiode zien we de deeltijdfactormutatie van actieven ook flinke fluctuaties vertonen. Het gaat ook hier overigens wederom om een relatief en

absoluut gezien kleine post, die in het algemeen minder dan 0.3% van het totaal aantal fte's bedraagt.

Ook van de deeltijdfactormutatie van actieven die gedeeltelijk uitstromen is de absolute omvang zeer beperkt. Deze wordt in de realisatieperiode vrij goed voorspeld. Voor de prognoseperiode zien we een deeltijdfactormutatie die vergelijkbaar is met de realisaties in de schattingsperiode.

Overzichtstabel

Sector Onderzoekinstellingen (OI)

Apollo

Vertrek	Bestemming	Type	1998	1999	2000	2001	2002	2003	2004	2005	2006	2007	2008	2009	2010	2011	2012	% Gem.St.Dev.Gem		
Interactie met (in)activiteit																				
Actief		Realisatie	5508	5078	4670	4420	4319													
		Prognose	0%	0%	1%	1%	1%	4215	101%	101%	101%	101%	101%	101%	101%	101%	101%	102%	0,17%	
	Ww	Realisatie	338	257	131	147	139													
	Ww	Prognose	-12%	3%	47%	10%	-62%	125	74%	70%	79%	75%	80%	80%	74%	75%	80%		4,76%	
	Fpu	Realisatie	41	43	48	39	48													
	Fpu	Prognose	-18%	-15%	-26%	9%	-4%	45	104%	120%	120%	149%	161%	151%	144%	123%	144%		6,87%	
	Flo	Realisatie	-	-	1	-	-													
	Flo	Prognose	-	-	-	-	-	-	-	-	-	-	-	-	-	-	-	-		-
	Wao	Realisatie	26	22	23	17	13													
	Wao	Prognose	-35%	-14%	-38%	-37%	-15%	4	285%	315%	292%	308%	308%	323%	346%	331%	377%		32,33%	
	Pensioen	Realisatie	-	-	-	-	-													
	Pensioen	Prognose	-	-	-	-	-	18	87%	77%	134%	128%	153%	126%	172%	175%	177%		15,73%	
	Nonpart	Realisatie	214	246	263	237	275													
	Nonpart	Prognose	5%	4%	5%	5%	24%	243	115%	120%	112%	117%	114%	108%	110%	119%	115%		2,49%	
	Markt	Realisatie	232	238	223	149	95													
	Markt	Prognose	2%	7%	-14%	-16%	-8%	157	99%	87%	93%	86%	83%	94%	93%	92%	94%		3,97%	
	WW	Actief	Realisatie	21	51	25	46	33												
		Actief	Prognose	551%	265%	537%	343%	400%	88	117%	103%	84%	92%	84%	86%	92%	84%	83%		5,07%
		Pensioen	Realisatie	-	-	-	-	-												
Pensioen		Prognose	-	-	-	-	-	6	50%	83%	72%	61%	89%	61%	44%	44%	67%		6,46%	
Nonpart		Realisatie	171	353	150	145	114													
Nonpart		Prognose	-36%	-77%	-56%	-63%	-67%	62	75%	47%	38%	36%	29%	34%	29%	27%	24%		3,27%	
Markt		Realisatie	-	-	-	-	-													
Markt		Prognose	-	-	-	-	-	-	-	-	-	-	-	-	-	-	-	-		-
WAO		Pensioen	Realisatie	-	-	-	-	-												
		Pensioen	Prognose	-	-	-	-	-	11	78%	75%	91%	119%	78%	97%	116%	63%	91%		9,16%
	Nonpart	Realisatie	13	7	10	6	9													
Nonpart	Prognose	-56%	24%	-53%	50%	-37%	8	71%	104%	121%	104%	104%	88%	63%	79%	83%		17,01%		
Baanmobiliteit																				
Actief	Uitstroom	Realisatie	285	225	247	200	136													
	Uitstroom	Prognose	3%	0%	4%	9%	2%	196	97%	112%	113%	109%	105%	111%	111%	109%	108%		4,03%	
	Instroom	Realisatie	108	99	108	118	84													
	Instroom	Prognose	-65%	-35%	10%	-45%	-52%	75	65%	104%	113%	106%	114%	114%	107%	118%	120%		5,66%	
Deeltijdfactormutatatie																				
Baanmobiliteit	Uitstroom	Realisatie	1	0	-4	-1	-5													
	Uitstroom	Prognose	-126%	-1312%	-141%	-179%	-47%	-3	-79%	-24%	-75%	3%	42%	5%	-68%	-36%	-16%		45,19%	
	Instroom	Realisatie	14	10	12	14	10													
	Instroom	Prognose	-44%	-4%	44%	-27%	-34%	11	60%	113%	111%	108%	129%	159%	121%	135%	146%		15,66%	
Actief	Actief	Realisatie	17	6	-2	7	8													
	Actief	Prognose	-21%	-103%	-210%	39%	-35%	2	100%	448%	553%	317%	498%	140%	292%	22%	402%		144,81%	
Actief	Actief+Inactief	Realisatie	-10	-9	-8	-7	-8													
	Actief+Inactief	Prognose	-22%	-14%	-9%	30%	-33%	-9	95%	50%	71%	84%	87%	118%	79%	72%	89%		8,43%	

p. Sector Universitaire Medische Centra (UMC)

In de realisatieperiode is de werkgelegenheid in de sector Universitaire medische centra sterk gestegen en wel van ruim 43.000 banen in 1998 naar ruim 54.000 banen in 2002, waarbij met name in 2001 een sterke stijging heeft plaatsgevonden. In 2003 stijgt het aantal banen verder naar 57000, en blijft vervolgens ook in de prognoseperiode toenemen. Net als in de andere sectoren zijn in de prognoses vanaf 2003 overigens niet de geschatte effecten van de groei cq. daling van de werkgelegenheid verwerkt.

Uitstroom uit actief

- ww

De omvang van de uitstroom naar de ww is in de realisatieperiode minder dan 1% van het totale aantal actieven. De realisaties en de prognoses met als startjaar 1998 verschillen in 1998 en het voorlaatste jaar relatief sterk. Al met al wordt de uitstroom naar ww in beperkte mate (2,5%) onderschat in de realisatieperiode. In de prognoseperiode is de uitstroom uit de ww vrij stabiel.

- fpu, flo

De prognoses van de fpu met als startjaar 1998 sluiten met uitzondering van het laatste waarnemingsjaar redelijk tot goed aan bij de realisaties. De uitstroom naar de fpu stijgt in de prognoseperiode sterk. Binnen de sector Universitaire medische centra neemt het aantal personen dat de fpu-gerechtigde leeftijd in de komende 10 jaar bereikt dan ook sterk toe.

De uitstroom naar de flo zien we in de prognoseperiode eveneens toenemen. De prognose in de realisatieperiode ligt geaggregeerd nagenoeg op het niveau van de realisaties.

- wao

Bij de uitstroom naar de wao zijn de verschillen tussen realisatie en prognose over het totaal in de jaren 1998-2002 klein, maar in de jaren zelf zien we afwijkingen tot 18%. De piek in de uitstroom in 2000 wordt echter wel goed gerepliceerd, evenals de daling daarna. Ook hier geldt weer dat de voorspelde uitstroom naar de wao vanaf 2004 hoger is voor 2003, mede als gevolg van het relatief lage langdurig ziekteverzuim in 2003. Op termijn zien we de uitstroom naar de wao verder toenemen, hetgeen samenhangt met veranderingen in de leeftijdsopbouw van de actieven in de sector Universitaire medische centra. Ook geldt voor deze sector dat de voorspelde uitstroom in de wao in verband met de veranderde regelgeving mogelijk achterhaald is.

- pensioen

Het aantal actieven dat de pensioengerechtigde leeftijd bereikt, verviervoudigt in de prognoseperiode. Dit hangt uiteraard weer samen met de veroudering van het werknemersbestand.

- niet-participatie

De uitstroom naar niet-participatie is in de realisatieperiode tamelijk volatiel. Het model is in het algemeen vrij goed in staat de feitelijke ontwikkeling te volgen, zij het dat er met name in 2002 sprake is van een onderschatting. De uitstroom in dat jaar is echter buitengewoon hoog, zeker in relatie tot de conjunctuurdip in betreffend jaar. De voorspelde uitstroom naar niet-participatie in de prognoseperiode laat geen grote schommelingen zien. Het niveau ligt iets op het niveau van de uitstroom naar niet-participatie in ruwweg de drie laatste waarnemingsjaren.

- markt

De uitstroom van de sector Universitaire medische centra naar de markt laat in de realisatieperiode eerst een toename zien en vervolgens een daling. Het model slaagt er – met uitzondering van het jaar 1999 – goed in deze ontwikkeling te volgen. Voor de prognoseperiode voorspelt het model verder geen grote schommelingen en resulteert een lichte stijging naar 3300 uitstromers op termijn.

WW-reïntegratie

De omvang van de reïntegratie van ww-ers wordt in deze sector enigszins overschat. Dat geldt in het bijzonder voor de eerste drie jaren in de waarnemingsperiode. De overgang van ww naar niet-participatie en pensioen (die in de realisatieperiode in de waarnemingen deels samengenomen zijn) wordt in de eerste drie jaren overschat. De overgangen naar de markt zijn absoluut gezien zeer gering in aantal. In het verlengde van het laatste zien we ook in de prognoseperiode slechts mondjesmaat uitstroom naar de markt. De uitstroom naar actief ligt in de prognoseperiode in het algemeen iets boven het niveau dat in 2002 waargenomen wordt, maar is in lijn met de overschatte voorspelde uitstroom naar actief in de schattingsperiode. Het gaat hier ook weer om relatief kleine aantallen. De overgang van ww naar pensioen zien we in de loop van de tijd verder afnemen.

WAO

Bij de uitstroom uit de wao naar niet-participatie liggen de prognoses ook in de sector Universitaire medische centra onder de realisaties – wat weer samenhangt met het feit dat in de realisaties een aantal personen ten onrechte bij de stroom naar niet-participatie wordt geteld (zie sector Rijk).

Het aantal wao-ers dat de pensioengerechtigde leeftijd bereikt zien we in de prognoseperiode geleidelijk aan toenemen. Voor de uitstroom naar niet-participatie is er op termijn ook sprake van een lichte stijging.

Baanmobiliteit

De mobiliteit van de sector Universitaire medische centra naar de overige sectoren vertoont in de realisatieperiode in eerste instantie een sterke stijging, om daarna met name in 2002 sterk af te nemen. Het model weet deze beweging minder goed na te bootsen: hier is tot en met 2001 veeleer sprake van een constante uitstroom. De afwijkingen zijn absoluut gezien echter betrekkelijk klein en de scherpe daling in 2002 wordt wel min of meer gerepliceerd. In de prognoseperiode is de uitgaande baanmobiliteit in absolute zin relatief hoog maar relatief gezien niet veel hoger dan in de realisatieperiode.

De prognose van de instroom uit de overige sectoren is voor de realisatieperiode minder adequaat. De feitelijke instroom is – mede onder invloed van de sterke werkgelegenheidsstijging – echter zeer uiteenlopend: in 2001 stromen 411 personen in, terwijl dat in 2000 3144 personen zijn. Over de gehele realisatieperiode wordt het aantal instromende sectormobielen met zo'n 8% onderschat. Hier wrekt zich het feit dat sectormobiliteit in het model niet afhankelijk is van de vraagfluctuaties in ontvangende sectoren. Wellicht kan verbetering van het model op dit punt in de toekomst soelaas bieden. In de prognoseperiode zien we het niveau van de inkomende baanmobiliteit licht toenemen in vergelijking met 2003.

Deeltijdfactormutatatie

De deeltijdfactormutatatie van zowel de in- als de uitstromende mobielen is in de realisatieperiode positief en in absolute aantallen klein (minder dan een promille van het totaal aantal fte in de sector). De deeltijdfactormutatatie van de uitstromende mobielen wordt over de gehele waarnemingsperiode bezien, goed voorspeld, maar de afwijkingen in de afzonderlijke jaren zijn meermaals relatief groot vanwege het volatiele karakter van de stroom. Ook de toekomst laat een volatiel beeld zien.

De deeltijdfactormutatie van de instromende mobieleën wordt met name in 2000 nogal overschat. De reden hiervoor is voornamelijk onduidelijk. Opvallend is wel dat dit gepaard gaat aan een onderschatting van het aantal instromende mobieleën. De prognose voor de voorspelperiode sluit daarentegen goed aan bij de waargenomen aantallen in het laatste waarnemingsjaar.

De deeltijdfactormutatie van actieven toont een sterk wisselend beeld in de realisatieperiode. Het model is niet goed in staat deze wisselingen na te bootsen. In de prognoseperiode zien we de deeltijdfactormutatie van actieven ook flinke fluctuaties vertonen. Het gaat hier echter om een relatief kleine post, die op de prognose voor 2003 en 2004 na, steeds minder dan 0.2% van het totaal aantal fte's bedraagt.

Ook van de deeltijdfactormutatie van actieven die gedeeltelijk uitstromen is de absolute omvang beperkt. Deze wordt in de realisatieperiode goed voorspeld. Voor de prognoseperiode wordt voor de meeste jaren een grotere daling van de totale deeltijdfactor voorspeld. Omdat per saldo de uitstroom naar wao, ww en fpu toeneemt neemt ook deze deeltijdfactormutatie – die personen betreft die gedeeltelijk uitstromen – toe.

Overzichtstabel

Sector Universitaire Medische Centra (UMC)

Apollo

Vertrek	Bestemming	Type	1998	1999	2000	2001	2002	2003	2004	2005	2006	2007	2008	2009	2010	2011	2012	% Gem.St.Dev.Gem	
Interactie met (in)activiteit																			
Actief		Realisatie	43064	45108	47301	51646	54029												
		Prognose	0%	0%	-1%	-2%	-1%	57056	102%	104%	107%	108%	109%	111%	112%	113%	114%	0,07%	
	Ww	Realisatie	269	247	185	229	313												
		Prognose	-24%	-5%	7%	12%	3%	288	102%	100%	100%	106%	100%	103%	106%	102%	108%	3,53%	
	Fpu	Realisatie	109	148	195	213	211												
		Prognose	-15%	-12%	-2%	7%	38%	273	128%	149%	177%	205%	226%	245%	246%	245%	261%	3,24%	
	Flo	Realisatie	29	32	36	47	65												
		Prognose	-25%	0%	12%	18%	-12%	74	119%	158%	190%	190%	218%	214%	225%	244%	266%	8,92%	
	Wao	Realisatie	275	350	403	363	299												
		Prognose	18%	-14%	3%	-3%	-3%	282	143%	161%	184%	174%	181%	183%	182%	188%	204%	4,29%	
	Pensioen	Realisatie	-	-	-	-	-												
		Prognose	-	-	-	-	-	90	107%	124%	187%	230%	303%	299%	456%	438%	468%	8,00%	
	Nonpart	Realisatie	1592	1684	2032	1869	2454												
		Prognose	2%	-2%	-7%	-5%	-21%	2205	94%	98%	92%	96%	95%	96%	98%	97%	97%	1,18%	
	Markt	Realisatie	2522	2798	2911	2610	2231												
		Prognose	4%	-13%	-2%	3%	0%	3070	99%	106%	110%	104%	105%	104%	106%	106%	107%	1,22%	
	WW	Actief	Realisatie	26	28	29	31	32											
		Prognose	51%	42%	37%	8%	19%	65	74%	88%	83%	71%	73%	63%	65%	70%	65%	5,72%	
	Pensioen	Realisatie	-	-	-	-	-												
		Prognose	-	-	-	-	-	54	84%	81%	49%	59%	80%	72%	66%	69%	60%	3,29%	
Nonpart	Realisatie	237	195	199	231	228													
	Prognose	4%	13%	11%	-23%	-6%	305	91%	80%	76%	79%	82%	81%	77%	79%	80%	2,15%		
Markt	Realisatie	3	3	2	1	1													
	Prognose	-33%	-	-50%	33%	67%	-	-	-	-	-	-	-	-	-	-	-	-	
WAO	Pensioen	Realisatie	-	-	-	-	-												
	Prognose	-	-	-	-	-	129	102%	98%	126%	125%	139%	124%	182%	186%	172%	3,03%		
Nonpart	Realisatie	200	132	103	120	118													
	Prognose	-35%	-36%	-21%	-30%	-33%	108	78%	68%	75%	93%	101%	109%	102%	102%	108%	4,99%		
Baanmobiliteit																			
Actief	Uitstroom	Realisatie	342	369	471	426	274												
		Prognose	23%	0%	-12%	-13%	6%	470	95%	108%	112%	102%	103%	111%	108%	107%	107%	1,75%	
	Instroom	Realisatie	819	1200	3144	411	1673												
		Prognose	-12%	21%	-25%	203%	-48%	1347	85%	101%	113%	104%	107%	108%	114%	117%	118%	1,25%	
Deeltijdfactormutatie																			
Baanmobiliteit	Uitstroom	Realisatie	15	25	38	20	15												
		Prognose	63%	-9%	-34%	15%	33%	33	75%	101%	124%	88%	87%	99%	108%	109%	104%	6,92%	
	Instroom	Realisatie	20	28	33	22	31												
		Prognose	-6%	49%	168%	59%	1%	33	63%	108%	141%	123%	142%	127%	145%	145%	174%	6,87%	
Actief	Actief	Realisatie	48	-47	-263	-109	-136												
	Prognose	-171%	248%	-157%	70%	154%	-124	128%	44%	10%	48%	46%	51%	49%	56%	62%	7,33%		
Actief	Actief+Inactief	Realisatie	-18	-24	-29	-31	-37												
	Prognose	7%	-10%	8%	-12%	2%	-28	138%	160%	178%	184%	220%	204%	231%	230%	248%	10,47%		

q. Sector Overig, B3

In de realisatieperiode is de werkgelegenheid in de sector Overig, B3 aanvankelijk gedaald van ruim 125.500 banen in 1998 naar ruim 122.000 banen in 1999 om vervolgens op te lopen tot bijna 130.000 banen in 2003. Het aantal banen stijgt vervolgens in de prognoseperiode naar 132.000 banen. Net als in de andere sectoren zijn in de prognoses vanaf 2003 overigens niet de geschatte effecten van de groei cq. daling van de werkgelegenheid verwerkt.

Uitstroom uit actief

- ww

De omvang van de uitstroom naar de ww is in de realisatieperiode minder dan 0.5% van het totale aantal actieven. De realisaties en de prognoses met als startjaar 1998 verschillen in 1999 en 2000 relatief sterk: in 1999 wordt het aantal met 113 onderschat, in 2000 met 78 overschat. Over de gehele periode bezien is de afwijking minimaal. In de prognoseperiode is de uitstroom uit de ww vrij stabiel en zit gemiddeld op het niveau van wat in de schattingsperiode waargenomen wordt.

- fpu, flo

De prognoses van de fpu met als startjaar 1998 sluiten goed aan bij de realisaties, met uitzondering van 1998, waar de realisatie een relatief laag aantal laat zien. De uitstroom naar de fpu stijgt in de prognoseperiode verder met ongeveer een derde, omdat ook bij de sector Overig, B3 in de komende 10 jaar het aantal personen dat de fpu-gerechtigde leeftijd bereikt toeneemt.

De uitstroom naar de flo zien we in de prognoseperiode daarentegen nauwelijks toenemen. Dit komt waarschijnlijk omdat het aantal 54- en 59-jarige mannen – de grootste groepen flo-ers – in de prognoseperiode veel minder snel toeneemt toeneemt dan het totale aantal ouderen. Wel zien we enige schommelingen in het aantal uitstromers naar flo; het geringe aantal personen die het betreft is hier mede debet aan.

- wao

Bij de uitstroom naar de wao zijn de verschillen tussen realisatie en prognose over het totaal in de jaren 1998-2002 klein, maar in de jaren zelf zien we afwijkingen tot 10%. De piek in de uitstroom in 1999-2001 wordt echter wel gerepliceerd. Ook hier geldt weer dat de voorspelde uitstroom naar de wao vanaf 2004 hoger is dan de voorspelling voor 2003, die in verband met het lage langdurige ziekteverzuim aan de lage kant is. Ook hier geldt overigens dat de voorspelde uitstroom in de wao in verband met de veranderde regelgeving mogelijk achterhaald is.

- pensioen

Het aantal actieven dat de pensioengerechtigde leeftijd bereikt verdubbelt in de prognoseperiode. Dit hangt uiteraard samen met de veroudering van het werknemersbestand.

- niet-participatie

De uitstroom naar niet-participatie is in de realisatieperiode vrij volatiel. Het model is wel in staat de totale uitstroom in de betreffende periode goed te voorspellen (met een afwijking van een half procent), maar de sterke schommelingen in 1999 en 2000 minder. In het verlengde daarvan verbaast het niet dat de uitstroom naar niet-participatie in de prognoseperiode geen grote schommelingen vertoont. Het niveau is vergelijkbaar met de uitstroom naar niet-participatie in de schattingsperiode.

- markt

Ook de uitstroom van de sector Overig, B3 naar de markt laat in de realisatieperiode grote schommelingen zien. Zo stromen in 2001 meer dan 5000 personen uit naar de markt en in 2002 slechts ruim 2000. Het model slaagt er slechts ten dele in deze volatiliteit te volgen. Over de gehele realisatieperiode bezien is de afwijking echter weer minimaal; het totaal aantal uitstromers naar de markt wordt met minder dan 1,0% overschat. Voor de prognoseperiode voorspelt het model verder geen grote schommelingen.

WW-reïntegratie

Anders dan in de meeste andere sectoren wordt de omvang van de reïntegratie van ww-ers in deze sector gemiddeld enigszins onderschat. Dit wordt vooral veroorzaakt door het lage aantal ww-ers dat volgens het model actief wordt in 2000. De sterke daling in de laatste twee waarnemingsjaren wordt overigens wel door het model gevolgd. Hierbij moet worden vermeld dat de ontwikkelingen in de populatie ww-ers in deze sector nogal spectaculair te noemen zijn. In het bijzonder vindt tussen 2000 en 2001 een halvering plaats terwijl het model – gebaseerd op vijf waarnemingsjaren – een wat geleidelijker ontwikkeling suggereert. De uitstroom naar actief ligt in de prognoseperiode in het algemeen rond onder het niveau dat in 2001 waargenomen wordt. Het gaat hier ook weer om relatief kleine aantallen. De overgang van ww naar pensioen en niet-participatie zien we in de loop van de tijd afnemen.

WAO

Bij de uitstroom uit de wao naar niet-participatie liggen de prognoses ook in de sector Overig, B3 onder de realisaties, hetgeen wederom samenhangt met het feit dat in de realisaties een aantal personen ten onrechte bij de stroom naar niet-participatie wordt geteld (zie sector Rijk).

Het aantal wao-ers dat de pensioengerechtigde leeftijd bereikt, daalt in eerste instantie enigszins in de prognoseperiode, om in 2010 te stijgen met zo'n 200. De uitstroom naar niet-participatie is vanaf 2005 redelijk stabiel.

Baanmobiliteit

De mobiliteit van de sector Overig, B3 naar de overige sectoren vertoont in de realisatieperiode sterke schommelingen en is mede daarom moeilijk te voorspellen. Hoewel de ontwikkeling redelijk gevolgd wordt door het model, wordt in totaal gedurende de realisatieperiode het aantal dat naar andere sectoren uitstroomt met 6% overschat. In de prognoseperiode ligt de uitgaande baanmobiliteit iets onder het gemiddelde van de waarnemingsperiode.

De prognoses van de instroom uit de overige sectoren voor de realisatieperiode wordt eveneens overschat en wel met bijna 4%. Het model is niet goed in staat de schommelingen in de instroom – waarschijnlijk deels samenhangend met de ontwikkeling van de conjunctuur – adequaat te repliceren. In de prognoseperiode zien we het niveau van de inkomende baanmobiliteit geleidelijk aan toenemen. Dit is uiteraard het resultaat van de toegenomen uitstroom naar deze sector vanuit de overige sectoren. Daarbij wordt het aandeel van de sector Overig, B3 overschat omdat deze sector in vrijwel alle sectoren als een van de sectoren van bestemming geldt, terwijl kleine stromen naar andere sectoren niet worden meegenomen.

Deeltijdfactormutatatie

De deeltijdfactormutatatie van zowel de in- als de uitstromende mobieleën is in de realisatieperiode positief maar in absolute aantallen klein (in het algemeen minder dan een promille van het totaal aantal fte in de sector). In de prognoseperiode zien we met name de deeltijdfactormutatatie van de uitstromende mobieleën toenemen.

De deeltijdfactormutatie van actieven toont een wisselend beeld in de realisatieperiode. Het model is niet goed in staat deze wisselingen volledig te repliceren; dit geldt in het bijzonder voor het jaar 2000. In de prognoseperiode neemt de deeltijdfactormutatie van actieven toe en ligt op termijn ruim boven die in de realisatieperiode. Overigens gaat het steeds om minder dan 0.2% van het totaal aantal fte's.

Ook van de deeltijdfactormutatie van actieven die gedeeltelijk uitstromen is de absolute omvang beperkt. Deze wordt met name aan het begin van de realisatieperiode overschat maar in de latere jaren is de prognose vrij goed te noemen. Voor de prognoseperiode wordt voor de meeste jaren een iets grotere daling van de totale deeltijdfactor voorspeld. Omdat per saldo de uitstroom naar wao, ww en fpu toeneemt neemt ook deze deeltijdfactormutatie – die personen betreft die gedeeltelijk uitstromen – toe.

Overzichtstabel

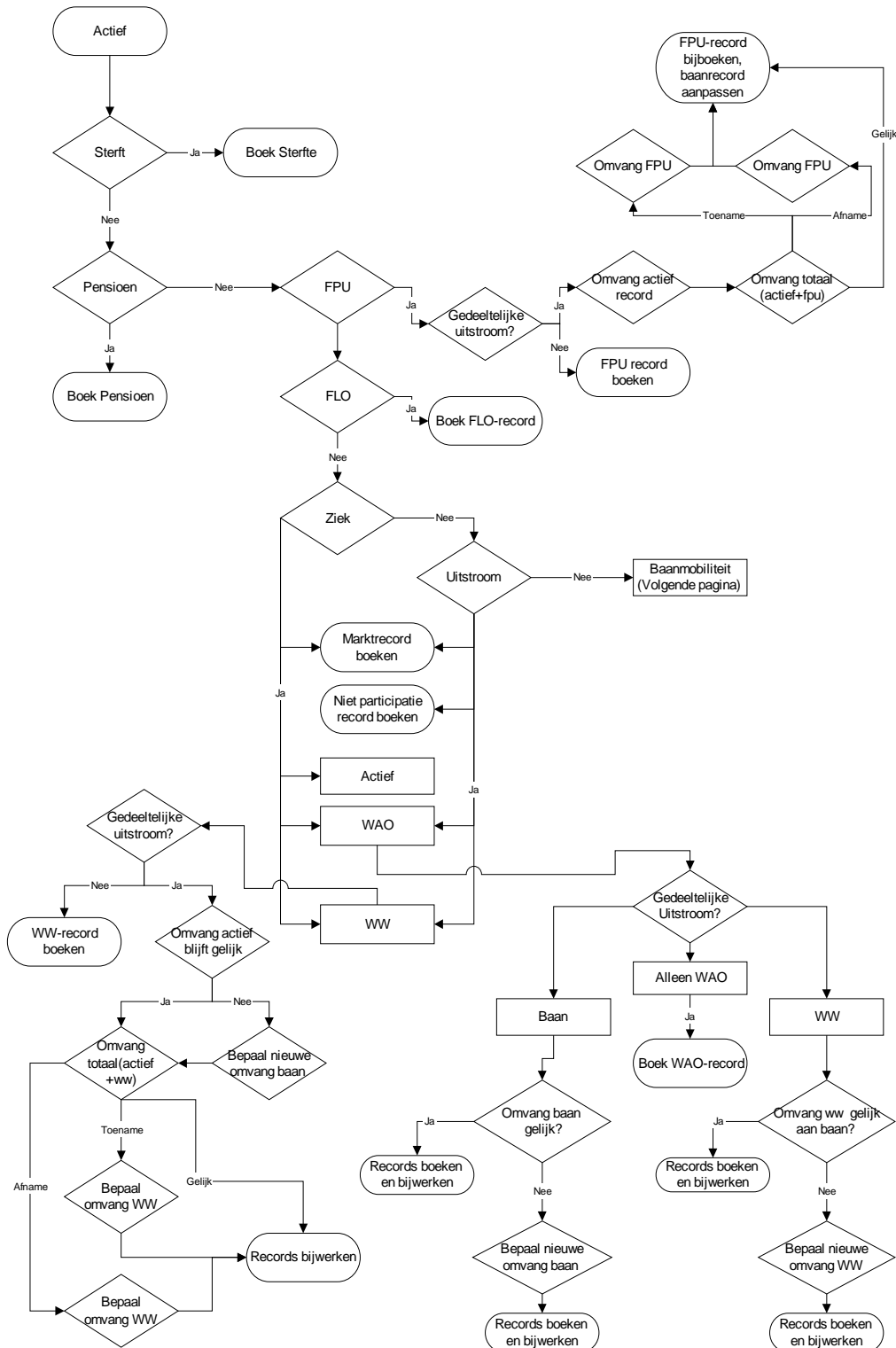
Sector Overig, B3

Apollo

Vertrek	Bestemming	Type	1998	1999	2000	2001	2002	2003	2004	2005	2006	2007	2008	2009	2010	2011	2012	% Gem.St.Dev.Gem	
Interactie met (in)activiteit																			
Actief		Realisatie	125538	122198	125641	128192	129872												
		Prognose	0%	0%	0%	0%	0%	129932	100%	101%	101%	101%	101%	101%	102%	102%	102%	0,03%	
	Ww	Realisatie	506	481	286	408	582												
		Prognose	6%	-24%	27%	6%	7%	459	105%	101%	98%	96%	104%	103%	108%	107%	106%	1,91%	
	Fpu	Realisatie	1571	2018	2273	2693	2858												
	Fpu	Prognose	17%	3%	6%	0%	1%	3038	103%	115%	125%	124%	125%	126%	124%	127%	130%	0,91%	
	Flo	Realisatie	48	46	92	89	90												
	Flo	Prognose	4%	21%	-19%	-21%	-22%	77	93%	107%	96%	98%	82%	83%	82%	86%	86%	3,89%	
	Wao	Realisatie	740	917	955	1006	707												
	Wao	Prognose	8%	3%	10%	-7%	0%	688	137%	152%	162%	154%	153%	150%	157%	154%	158%	2,37%	
	Pensioen	Realisatie	-	-	-	-	-												
	Pensioen	Prognose	-	-	-	-	-	154	98%	88%	115%	128%	128%	126%	187%	199%	177%	4,02%	
	Nonpart	Realisatie	5852	3179	4401	4209	4599												
	Nonpart	Prognose	-2%	25%	-15%	-4%	-1%	4188	98%	95%	92%	96%	98%	100%	99%	100%	102%	0,89%	
	Markt	Realisatie	3917	4142	4003	5014	2109												
		Prognose	11%	-6%	16%	-19%	12%	4121	95%	111%	122%	113%	114%	115%	116%	117%	118%	0,91%	
	WW	Actief	Realisatie	259	410	388	40	37											
		Actief	Prognose	22%	-16%	-50%	116%	-19%	86	91%	93%	109%	89%	81%	92%	90%	96%	83%	4,26%
	Pensioen	Realisatie	-	-	-	-	-												
		Prognose	-	-	-	-	-	135	112%	100%	87%	62%	64%	52%	59%	52%	48%	2,03%	
Nonpart	Realisatie	2504	2715	2187	422	388													
Nonpart	Prognose	-6%	-25%	-46%	50%	-26%	697	79%	73%	65%	52%	53%	51%	50%	53%	50%	1,11%		
Markt	Realisatie	47	33	14	6	2													
	Prognose	-84%	-43%	-45%	56%	183%	12	137%	34%	60%	26%	31%	29%	34%	-	23%	9,51%		
WAO	Pensioen	Realisatie	-	-	-	-	-												
	Pensioen	Prognose	-	-	-	-	-	715	106%	93%	95%	97%	106%	93%	126%	124%	116%	0,79%	
Nonpart	Realisatie	806	445	375	321	418													
Nonpart	Prognose	-53%	-31%	-26%	-16%	-32%	333	81%	84%	78%	79%	77%	74%	73%	74%	69%	2,55%		
Baanmobiliteit																			
Actief	Uitstroom	Realisatie	4246	1977	2233	2381	1884												
	Uitstroom	Prognose	10%	14%	7%	-6%	1%	2411	96%	101%	110%	103%	103%	104%	107%	107%	111%	1,06%	
Instroom	Realisatie	3042	3155	2648	3158	1673													
	Prognose	16%	-6%	14%	-16%	24%	3113	92%	104%	109%	106%	111%	116%	129%	147%	170%	1,16%		
Deeltijdfactormutatatie																			
Baanmobiliteit	Uitstroom	Realisatie	27	66	125	87	48												
	Uitstroom	Prognose	228%	4%	-7%	0%	10%	86	99%	123%	153%	120%	133%	137%	131%	157%	137%	7,69%	
Instroom	Realisatie	66	46	48	40	47													
	Prognose	-17%	2%	-3%	-11%	10%	60	67%	96%	96%	83%	88%	82%	85%	119%	107%	6,03%		
Actief	Actief	Realisatie	-47	82	-227	109	-12												
	Actief	Prognose	160%	-42%	-146%	3%	-148%	77	132%	223%	265%	261%	255%	298%	272%	289%	300%	15,52%	
Actief	Actief+Inactief	Realisatie	-44	-45	-70	-80	-87												
	Actief+Inactief	Prognose	37%	48%	11%	15%	2%	-80	112%	120%	125%	121%	131%	133%	138%	129%	133%	3,80%	

Bijlage 2 – Schematische weergave van het model

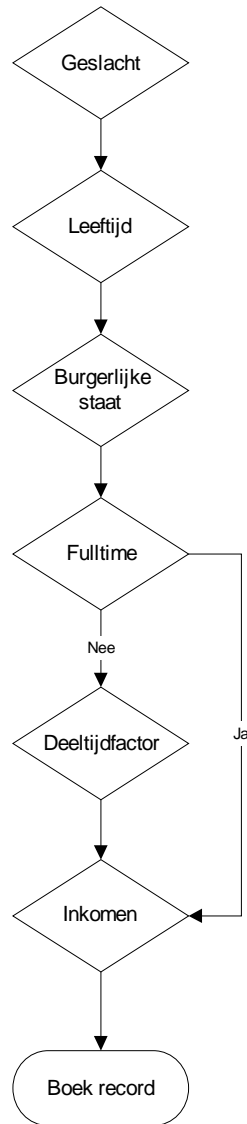
Schematische weergave van de beslissingen die door Apollo worden berekend bij een baan.



Schematische weergave van de beslissingen die door Apollo worden berekend bij een baan die in het volgende jaar blijft bestaan.



Schematische weergave van de beslissingen die door Apollo worden berekend bij nieuwe instroom



Schematische weergave van de beslissingen die door Apollo worden berekend bij een werkloosheidsuitkering

