



Saturnusstraat 60 - Unit 1
2516 AH Den Haag

070 220 82 00
info@therevolution.nl
therevolution.nl

theRevolution voor het ministerie van BZK

Gedragswetenschap- pelijk onderzoek naar het nieuwe stembiljet

Onderzoeksrapportage

Documentgegevens

project 20250030

auteur Susan de Vries, Marije Swaak en Frederique Graauw

opdrachtgever Ministerie van Binnenlandse Zaken en Koninkrijksrelaties

onderwerp Concept-onderzoeksrapportage

datum 15 december 2025

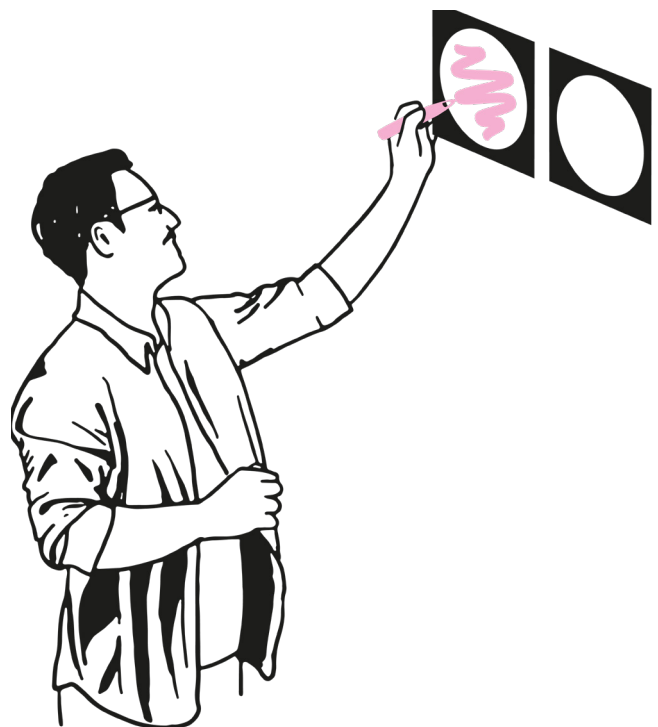
versie V3

classificatie Vertrouwelijk



Inhoudsopgave

1	Inleiding	5
1.1	Doel	5
1.2	Leeswijzer	6
2	Onderzoeksverantwoording	7
2.1	Analyse data experiment EP-24	7
2.1.1	Een gedragswetenschappelijk perspectief	7
2.1.2	Totstandkoming hoofdvraag en subvragen	8
2.2	Vooronderzoek	9
2.2.1	Doelen vooronderzoek	9
2.2.2	Stemsimulaties	9
2.2.3	Gespreksstarters	10
2.2.4	Locaties en bereik	11
2.2.5	Kwantitatieve en kwalitatieve data-analyse	11
2.3	Analyse TK-25 enquête	12
2.3.1	Toegevoegde vraagclusters	13
2.3.2	De analyse	13
3	Inhoudelijke inzichten	14
3.1	Cognitieve belasting	14
3.1.1	Resultaten	15
3.1.2	Kortom	18
3.2	Mentale shortcuts	18
3.2.1	Resultaten	19
3.2.2	Kortom	22
3.3	Vorbereiding	23
3.3.1	Resultaten	23
3.3.2	Kortom	31
3.4	Gevoelens en emoties	32
3.4.1	Resultaten	32
3.4.2	Kortom	34
4	Conclusies	35
4.1	Cognitieve belasting	35
4.2	Mentale shortcuts	35
4.3	Vorbereiding	35
4.4	Gevoelens en emoties	35
5	Advies GR-26	37
5.1	Praktische beperkingen	37
5.2	Enquêtes	37
5.2.1	Aanvullende vragen bestaande enquête	37
5.2.2	Extra enquête enkele dagen na het stemmen	38
5.2.3	Afnamestrategie en anonimiteit	40
5.3	Focusgroepen	40
5.3.1	Opzet aan de hand van een ‘stemjourney’	40
5.3.2	Werving en frequentie	41
Bijlage 1	Gespreksleidraad dilemmaspel	42



1 Inleiding

Stemmen lijkt misschien een simpele handeling, een vakje rood kleuren en weer naar buiten lopen. Maar wie in het stembokje staat, weet dat het meer is dan dat. Het is een moment van keuze én van gevoel. Een moment van autonomie, twijfel, overtuiging, verantwoordelijkheid, frustratie of trots. Juist daarom vraagt het begrijpen van het stemproces om een gedragswetenschappelijke blik: niet alleen wat kiezers doen, maar waarom zij dat doen, wat zij ervaren, en hoe zij betekenis geven aan het stemproces.

Tijdens de Europees Parlementsverkiezingen van 2024 (EP-24) werd voor het eerst geëxperimenteerd met een vernieuwd stembiljet. Dat experiment leverde waardevolle inzichten op over begrijpelijkheid en gebruiksgemak. Kiezers vonden het stembiljet overzichtelijk en prettig in gebruik. Tegelijkertijd ontstond een nieuwe vraag: wat betekent deze verandering voor de ervaring van kiezers zelf? Een ander stembiljet vraagt immers om een andere manier van kiezen en mogelijk om een andere manier van ervaren. Dat vroeg om gedragswetenschappelijke verdieping.

Daarom startten we in 2025 een verdiepend onderzoeksproces. We analyseerden opnieuw de bestaande data uit EP-24, echter deze keer met een gedragswetenschappelijke lens. Daarnaast voerden we kwalitatief vooronderzoek uit en analyseerden de data uit de enquête van de Tweede Kamerverkiezingen in 2025 (TK-25). Zo kregen we zicht op hoe kiezers het nieuwe stembiljet en het stemproces ervaren, en welke gedragsmechanismen daarbij een rol spelen.

Gedurende het onderzoeksproces is gezamenlijk de hoofdvraag aangescherpt naar het volgende:

Wat is de invloed van het type stembiljet (het nieuwe stembiljet versus het huidige stembiljet) op het maken van een actieve stemkeuze?

Het nieuwe stembiljet vraagt van kiezers dat zij hun stem via meerdere bewuste stappen vormgeven. Dat betekent dat niet alleen de uiteindelijke keuze relevant is, maar ook het proces waarin die keuze tot stand komt: de voorbereiding, het denkwerk dat de kiezer verricht en de ervaring in het stembokje. Met het begrip actieve stemkeuze brengen we dit volledige keuzeproces in beeld.

In dit rapport onderzoeken we hoe kiezers dit proces doorlopen, welke gedragswetenschappelijke mechanismen daarbij een rol kunnen spelen en hoe deze zich mogelijk verschillen tussen beide stembiljettypen. Ook formuleren we aanbevelingen voor het vervolgonderzoek dat tijdens de gemeenteraadsverkiezingen van 2026 (GR-26) wordt uitgevoerd.

1.1 Doel

Dit eindrapport brengt samen wat we uit alle onderzoeksfases hebben geleerd over de ervaring van kiezers met het nieuwe stembiljet, in vergelijking met het huidige stembiljet. Het beschrijft wat het stembiljet oproept in denken, gevoel en gedrag, en geeft een onderbouwd antwoord op de centrale onderzoeksvraag.

Concreet doen we in dit rapport drie dingen:

- We beantwoorden de onderzoeksvraag: wat is de invloed van het type stembiljet, het nieuwe stembiljet versus het huidige stembiljet, op het maken van een actieve stemkeuze?
- We duiden de onderliggende gedragswetenschappelijke mechanismen, laten zien hoe deze zichtbaar worden in het gebruik van beide stembiljetten, en maken inzichtelijk wat deze mechanismen betekenen voor het maken van een actieve stemkeuze.
- We formuleren aanbevelingen voor verdiepend onderzoek tijdens de GR-26, gericht op het verder toetsen van deze verschillen en het beter begrijpen van de stemkeuze van kiezers bij beide stembiljettypen.

Zo vormt dit rapport een inhoudelijke basis: het schetst een helder beeld van wat we al weten, welke verschillen

tussen de stembiljetten ertoe doen, en welke mechanismen in het vervolgonderzoek verder moeten worden uitgediept.

1.2 Leeswijzer

Het rapport is als volgt opgebouwd:

- **Hoofdstuk 2 – Onderzoeksverantwoording**

In dit hoofdstuk beschrijven we hoe het onderzoek is uitgevoerd. We lichten toe hoe we op basis van de eerste analyse van het EP-24 experiment, het kwalitatieve vooronderzoek en de TK-25 enquête zijn gekomen tot de centrale onderzoeksvraag en subvragen. Ook geven we inzicht in de gebruikte bronnen en methoden.

- **Hoofdstuk 3 – Inhoudelijke inzichten**

Hoofdstuk 3 presenteert de resultaten van alle onderzoeksfases. Per gedragswetenschappelijke invalshoek beschrijven we eerst de relevante theorie, vervolgens wat de analyses laten zien en ten slotte wat dit betekent voor het maken van een actieve stemkeuze. Daarbij vergelijken we steeds het nieuwe met het huidige stembiljet.

- **Hoofdstuk 4 – Conclusies**

In dit hoofdstuk brengen we de belangrijkste bevindingen bij elkaar en beantwoorden we de centrale onderzoeksvraag: wat is de invloed van het type stembiljet op het maken van een actieve stemkeuze?

- **Hoofdstuk 5 – Advies GR-26**

Het rapport sluit af met aanbevelingen voor verdere verdieping tijdens de GR-26.

2 Onderzoeksverantwoording

In dit hoofdstuk beschrijven we hoe we tot het beantwoorden van de hoofdvraag zijn gekomen. We lichten toe welke onderzoeken en analyses zijn uitgevoerd, hoe deze zijn vormgegeven en op welke manier zij hebben bijgedragen aan het duiden van de hoofd- en deelvragen. Per onderzoeksactiviteit beschrijven we kort de werkwijze en de gebruikte bronnen.

2.1 Analyse data experiment EP-24

In de eerste fase van het onderzoek hebben wij, op basis van de aanvullende vraag van het ministerie, de bestaande onderzoeksdata van het eerste experiment opnieuw geanalyseerd, ditmaal vanuit gedragswetenschappelijk perspectief. Het doel was niet om het experiment te evalueren, maar om dieper te begrijpen wat het stemproces oproept bij kiezers. We wilden scherpte aanbrenge in de vragen die gesteld moeten worden, richting geven aan waar verdieping nodig is, en onderbouwde keuzes voorbereiden voor het vervolgonderzoek. Een belangrijk onderdeel van deze analyse was de vergelijking tussen het stemmen met het huidige en het nieuwe stembiljet. De vergelijking helpt ons beter te begrijpen of, en hoe, het stembiljet leidt tot andere denk- en besluitprocessen.

In deze fase stond het duiden van bestaande data centraal. We maakten gebruik van materiaal dat tijdens het eerste experiment met het nieuwe stembiljet (model 2) was verzameld, bestaande uit zowel kwantitatieve als kwalitatieve data. Deze combinatie vormde een goed vertrekpunt voor gedragswetenschappelijke analyse. De kwalitatieve is afkomstig uit de rapportage *Evaluatie experiment met stembiljet model 2; Europees Parlementsverkiezing 2024*, uitgevoerd door onderzoeksbureau MARE¹. De kwalitatieve data bestonden uit tien focusgroepen met in totaal 47 kiesgerechtigden uit de vijf experimenteergemeenten. De analyse richtte zich op cognitieve processen (hoe kiezers informatie verwerken en keuzes maken) en op emoties en gedrag (wat zij voelden tijdens het stemmen en hoe dat hun handelingen beïnvloedde).

De kwantitatieve data zijn afkomstig uit het onderzoek *Evaluatie experiment met stembiljet model 2; Europees Parlementsverkiezing 2024*, uitgevoerd door OSAGE en Markteffect². De kwantitatieve data waren de enquêteresultaten onder kiezers die stemden met het huidige of het nieuwe stembiljet, aangevuld met tijdsmetingen en gegevens over stemgedrag per kandidaat en partij. Naast de bestaande analyses van Markteffect hebben wij de ruwe data geanalyseerd om aanvullende inzichten te verkrijgen. Daarbij is onder meer gekeken naar de relatie tussen voorbereiding en gebruiksgemak, en naar verschillen tussen doelgroepen. Ook zijn verkiezingsgegevens gebruikt over de verdeling van stemmen per kandidaat, gecombineerd met kenmerken als gender, woonplaats en positie op de lijst, om patronen in stemgedrag te duiden.

De analyse volgde op een iteratief en reflectief proces, waarin we zowel inductief als deductief te werk gingen: enerzijds op basis van gedragswetenschappelijke theorie, anderzijds op basis van signalen en patronen uit de data zelf. Deze werkwijze stelde ons in staat om voorlopige gedragsinzichten, hypothesen en verdiepende onderzoeksvragen te formuleren die richting gaven aan het vervolg.

2.1.1 Een gedragswetenschappelijk perspectief

Deze eerste fase van het onderzoek was nadrukkelijk verkennend van aard: bedoeld om mogelijke gedragsmechanismen zichtbaar te maken, denkrichtingen te verkennen en vervolgvragen te formuleren. Vanuit gedragswetenschappelijk perspectief analyseerden we de beschikbare data met oog voor cognitieve, emotionele en sociale processen. Niet alleen: wat deden kiezers? Maar vooral: waarom deden ze dat, en wat zei dat over hoe het nieuwe stembiljet hun gedrag, beleving of vertrouwen beïnvloedde?

We richtten ons daarbij in het bijzonder op drie gedragslagen. De mate waarin deze lagen konden worden uitgewerkt, hing samen met de data dat beschikbaar was vanuit het eerste experiment.

- Cognitieve processen: hoe verwerkten kiezers de informatie op het nieuwe stembiljet? Werd de keuze intuïtief gemaakt of vroeg het proces om bewuste afweging? Wat betekende de overstap van één

¹ MARE, Evaluatie experiment met stembiljet model 2; Europees Parlementsverkiezing (2024).

² Markteffect en OSAGE, Evaluatie experiment met stembiljet model 2; Europees Parlementsverkiezing (2024)

- handeling naar twee stappen voor de mentale belasting, en welke rol speelde de verificatie-stap daarin?
- Emotionele reacties: voelden mensen zich zeker of juist onzeker tijdens het stemmen? Riep het nieuwe stembiljet gevoelens van controle, verwarring, betrokkenheid of afstand op? Welke betekenis gaven kiezers aan het moment van stemmen, en hoe beïnvloedde dat hun gedrag?
- Beslissingsstrategieën en heuristieken: hoe maakten mensen hun keuze? Was er sprake van snelle besluitvorming op basis van herkenning (bijvoorbeeld nummering of lijstpositie)? In hoeverre deden mentale shortcuts zich voor bij het nieuwe stembiljet, en wanneer juist niet?

Deze gedragslagen vormden het analytische kader voor deze eerste fase. Ze brachten niet alleen afzonderlijke bevindingen naar voren, maar ook samenhangende patronen die richting gaven aan de volgende stap: het formuleren van één centrale onderzoeksvraag.

2.1.2 Totstandkoming hoofdvraag en subvragen

Op basis van de heranalyse van het eerste experiment, de gedragswetenschappelijke inzichten die daaruit naar voren kwamen en de gezamenlijke reflectie met het ministerie van BZK en OSAGE, hebben we de inhoudelijke focus van het onderzoek aangescherpt. In deze gesprekken is gekeken welke gedragsaspecten het meest relevant zijn om goed te begrijpen hoe kiezers het nieuwe stembiljet ervaren, en welke verschillen er ontstaan in vergelijking met het huidige stembiljet.

Actieve stemkeuze

Uit de analyse van EP-24 bleek dat de belangrijkste verandering niet alleen ligt in het uiterlijk van het stembiljet, maar in het keuzeproces dat het stembiljet vraagt. Waar het huidige stembiljet één handeling kent, introduceert het nieuwe stembiljet een extra stap: eerst een partij kiezen, vervolgens een kandidaatnummer aankruisen. De vraag luidt of dit proces ervoor zorgt dat men een actievere stemkeuze maakt in vergelijking met het huidige stembiljet. Met actieve stemkeuze bedoelen we dat een kiezer zijn of haar stem niet automatisch of routinematig uitbrengt, maar via een bewust en doordacht keuzeproces. Actief verwijst hierbij naar het feit dat de kiezer meerdere stappen doorloopt en daarbij keuzes afweegt, informatie verwerkt en een weloverwogen beslissing neemt. Deze actieve stemkeuze wordt onder andere gevormd door:

- de voorbereiding vooraf;
- het moment waarop de keuze wordt gemaakt;
- het handelen in het stemhokje;
- de manier van informatieverwerking.

Dit biedt ruimte om de invloed van beide stembiljettypen systematisch met elkaar te vergelijken. Vanuit deze gezamenlijke analyse zijn de centrale onderzoeksvraag en bijbehorende subvragen geformuleerd.

Hoofd- en subvragen

Op basis van de eerste analyse en de gedragswetenschappelijke denklijnen die daaruit naar voren kwamen en de gezamenlijke reflecties met het ministerie van BZK en OSAGE, werd de centrale onderzoeksvraag aangescherpt.

Wat is de invloed van het type stembiljet (het nieuwe stembiljet versus het huidige stembiljet) op het maken van een actieve stemkeuze?

Om deze hoofdvraag te kunnen beantwoorden, zijn vier subvragen geformuleerd die de belangrijkste onderdelen van het keuzeproces omvatten:

1. In hoeverre leidt het nieuwe stembiljet tot mentale shortcuts in vergelijking met het huidige stembiljet?
2. Wat is het verband tussen de mate van voorbereiding en de stemervaring van het nieuwe stembiljet versus het huidige stembiljet?
3. Welke rol speelt voorbereiding in de mate van mentale belasting bij gebruik van het nieuwe stembiljet versus het huidige stembiljet?

4. Welke gevoelens en emoties spelen een rol tijdens het stemmen met het nieuwe stembiljet versus het huidige stembiljet?

Deze vragen vormden het inhoudelijke raamwerk voor de opzet, uitvoering en interpretatie van alle onderzoeksfases.

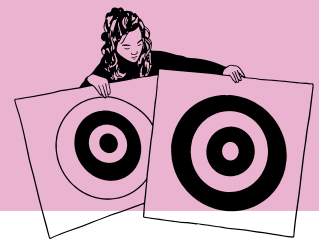
2.2 Vooronderzoek

2.2.1 Doelen vooronderzoek

Het vooronderzoek vormde de tweede fase van het onderzoek. Waar de eerste analyse vooral gebaseerd was op bestaande data, bood het vooronderzoek de mogelijkheid om die inzichten te toetsen, aan te vullen en te nuanceren. We onderzochten of de eerder geobserveerde gedragsmechanismen herkenbaar waren in een stemsituatie, en verkenden thema's die in het experiment weinig of niet waren bevraagd, zoals emoties tijdens het stemmen en besluitvorming in het stemhokje.

Het vooronderzoek had drie doelen:

- **Verhelderen en aanscherpen van gedragsmechanismen:** onderzoeken welke denkstrategieën, emoties en routines zichtbaar worden wanneer mensen het huidige of het nieuwe stembiljet gebruiken.
- **Verzamelen van aanvullende inzichten over het keuzeproces:** in kaart brengen hoe kiezers hun keuze voorbereiden, wanneer de beslissing wordt genomen en welke stappen zij doorlopen om tot een (actieve) stemkeuze te komen.
- **Signaleren van nieuwe patronen en blinde vlekken:** ruimte creëren voor ervaringen en interpretaties die in de eerdere onderzoeksfase nog niet of beperkt naar voren kwamen.



In het vooronderzoek stonden twee onderzoeksvormen centraal: de stemsimulatie en de gespreksstarter. Deze twee methoden vervulden elk een eigen functie. De stemsimulatie was primair gericht op het observeren van gedrag: hoe stemmen mensen, welke cognitieve strategieën gebruiken ze en hoe werkt voorbereiding door in hun keuzeproces? De gespreksstarter is juist gericht op beleving en betekenisgeving: welke emoties roept het stemmen op, welke waarden of denkpatronen spelen mee en hoe verwoorden mensen hun ervaring? Door beide methoden te combineren, konden we zowel het zichtbare gedrag als de onderliggende motivatie en gevoelens van kiezers in kaart brengen.

2.2.2 Stemsimulaties

In de stemsimulatie lieten we mensen in een gecontroleerde, maar realistische setting fictief stemmen met het huidige en/of het nieuwe stembiljet. Dit deden we in de vorm van een nagebootst stemhokje op locatie. Na afloop gingen we met deelnemers in gesprek over hun gemaakte keuzes, gevoelens en beleving.

De stemsimulatie bood de mogelijkheid om cognitieve belasting en het gebruik van mentale shortcuts te testen. We probeerden te onderzoeken hoe kiezers hun keuze maken, wat het proces van het stemmen oproept en hoe verschillen in voorbereiding daarin doorwerken. Het doel van deze methode was om gedragsmatig inzicht te krijgen in keuzes, emoties, invloed van voorbereiding en cognitieve belasting. Deze methode maakte het relatief makkelijk het huidige en het nieuwe stembiljet met elkaar te vergelijken en kan bijvoorbeeld laten zien hoe voorbereiding (of gebrek daaraan) doorwerkt in gedrag.

Cognitieve belasting

Cognitieve belasting verwijst naar de mentale inspanning die het kost om, in dit geval, een keuze te maken. We wilden onderzoeken wat het verschil in mate van cognitieve belasting is tussen het stemmen met het nieuwe en het huidige stembiljet. Belangrijk hierbij is niet alleen de subjectieve ervaring van belasting, maar ook objectieve gedragsmatige aanwijzingen. Om cognitieve belasting te meten, maakten we gebruik van de dual-task opzet.

Dual-task opzet

Deelnemers kregen tijdens het stemmen een extra taak die het werkgeheugen aanspreekt, namelijk het ont-

houden van een cijferreeks. Daarna stemden ze met het huidige of het nieuwe stembiljet, en na afloop werd gevraagd de cijferreeks terug te halen. Hoe slechter de herinnering, hoe zwaarder het stemmen het werkgeheugen vermoedelijk heeft belast. Zo konden we een objectieve indicatie krijgen van de mentale inspanning die het stemmen vereiste. Deze methode maakte het mogelijk om het huidige en nieuwe stembiljet systematisch met elkaar te vergelijken.

A/B testen

We gaven deelnemers verschillende versies van de kandidatenlijst, waarin we subtiele variaties aanbrengen, namelijk het verwisselen van de positie van kandidaten. Zo konden we testen of kiezers met het nieuwe stembiljet in vergelijking met het huidige stembiljet bijvoorbeeld eerder geneigd zijn om te stemmen op kandidaten met hetzelfde nummer als de partij, of op degene die bovenaan staat.

Vorbereitung

Vorbereitung speelt mogelijk een sleutelrol in hoe mensen het stemproces ervaren. In de simulatie konden we de voorbereiding als variabele meenemen door groepen deelnemers bewust wel of geen voorbereidingstijd te geven, bijvoorbeeld door hen wel of niet de lijst met kandidaten (LmK) vooraf door te laten nemen. Vervolgens keken we in hoeverre voorbereiding samenhangt met de ervaring van het stemproces, zoals tevredenheid en de ervaren moeilijkheid van het nieuwe en huidige stembiljet.

Ervaring en beleving

Na afloop van de stemsimulatie gingen we direct in gesprek met deelnemers over hun ervaring. Dit deden we in eerste instantie aan de hand van een praatbord: een visueel en laagdrempelig hulpmiddel om gesprekken te voeren over gevoelens, keuzes en beleving. Het praatbord hielp deelnemers om hun emoties en gedachten rondom het stemproces onder woorden te brengen, zonder dat dit talig of abstract hoeft te zijn. Ze konden reageren op pictogrammen, steekwoorden of korte vragen (bijvoorbeeld: “Wat voelde je tijdens het stemmen?”, “Had je genoeg informatie om uit te kiezen?” en “Wat maakte het lastig of juist makkelijk?”), en zo aangeven wat ze herkenden of voelden tijdens het stemmen. Dit verlaagde de drempel om ervaringen te delen. Daarnaast maakten we ruimte om door te vragen op gedrag (bijvoorbeeld het twijfelen of wisselen van keuze), op de rol van voorbereiding, en op hoe mensen betekenis geven aan hun keuzeprocessen. Deze methode was bij uitstek geschikt om niet alleen informatie te verzamelen, maar ook inzicht te krijgen in de gevoelslaag van het stemmoment.

Observatieformulier

Op het observatieformulier hielden we verschillende dingen bij. In de eerste plaats noteerden we om welke condities het ging en plakten we het nummer van de deelnemer erbij. Dit nummer werd ook op het stembiljet geplakt, waardoor wij de kwalitatieve en kwantitatieve inzichten aan elkaar konden koppelen. Daarnaast diende dit formulier voor het opschrijven van de antwoorden van het praatbord.

2.2.3 Gespreksstarters

Naast de stemsimulatie hebben we ook losse gespreksstarters ingezet die bedoeld waren om spontaan en laagdrempelig gesprekken op gang te brengen over het stemproces. Deze stonden los van de stemsimulatie en richtten zich vooral op het bespreekbaar maken van emoties, twijfel, onzekerheid en betekenisgeving rondom het stemmen. Ze waren ontworpen om toegankelijk te zijn voor een brede groep mensen: ook voor wie zich minder snel uitspreekt of minder vanzelfsprekend meedoet aan onderzoek. Met de gespreksstarters brachten we het onderwerp letterlijk fysiek en visueel aanwezig in de publieke ruimte.

We ontwikkelden hiervoor twee beproefde gespreksstarters: het dilemma-spel en het adviesconcept. Beide vormen nodigen uit tot reflectie en geven mensen een veilige en speelse manier om hun ervaring of houding te delen. Ze verlagen de drempel tot gesprek en helpen om ook stemmen te horen die in regulier onderzoek vaak ondervertegenwoordigd blijven.

Dilemmaspel

Via scherpe, maar toegankelijke keuzes zoals “Nooit met anderen mogen praten over je stem of altijd met anderen moeten praten over je stem?” of “Altijd hetzelfde stemproces of een stemproces dat soms verandert?” nodigden we mensen uit om hun voorkeur te geven, en vooral om uit te leggen waarom. Elk dilemma fungeerde als een opstapje naar een gesprek over waarden, ervaringen of gevoelens tijdens het stemmen (“Waarom kies je hiervoor?”). De speelse vorm zorgde ervoor dat mensen makkelijker in gesprek gaan, ook met elkaar. De gespreksleidraad van het dilemmaspel staat in Bijlage 1.

Adviesconcept

Deze gespreksvorm werkt met een indirecte ingang: in plaats van iemand direct te vragen naar diens eigen ervaring, vragen we deelnemers om advies te geven aan een fictieve ander. Bijvoorbeeld: “Stel dat iemand morgen voor het eerst stemt met dit nieuwe stembiljet - wat zou jij diegene aanraden?”. Door mensen in een ‘expertrol’ te plaatsen, raken ze eerder betrokken én delen ze persoonlijke ervaringen zonder dat dit direct als kwetsbaar voelt. Dit verlaagt de drempel tot delen, zeker bij mensen die onzeker zijn over hun kennis, taal of waarden van stemmen. Vanuit dit advies konden we doorvragen naar de eigen ervaring. De gespreksleidraad en de persona’s van het adviesconcept staan respectievelijk in Bijlage 2 en Bijlage 3.

2.2.4 Locaties en bereik

Tijdens het vooronderzoek zijn we op verschillende locaties in drie gemeenten aanwezig geweest. In Tilburg stonden we buiten bij het stadhuis met de stemsimulatie en in wijkcentrum De Heijhoef met de gespreksstarters en -begeleiders. In Bronckhorst vond de stemsimulatie plaats binnen op het gemeentehuis en gebruikten we de gespreksstarters en -begeleiders in Vorden op straat. In Rotterdam organiseerden we de stemsimulatie binnen op het gemeentehuis en zetten we de gespreksstarters en -begeleiders in bij de pop-up store op Rotterdam Centraal. In totaal hebben 56 mensen meegedaan aan de stemsimulatie. Het dilemmaspel werd gespeeld door 25 mensen (soms in tweetallen, waardoor het werkelijke aantal deelnemers iets hoger ligt). Het adviesconcept is ingevuld door 13 mensen (ook hier soms in twee- of drietallen, waardoor het objectieve aantal deelnemers hoger uitvalt).

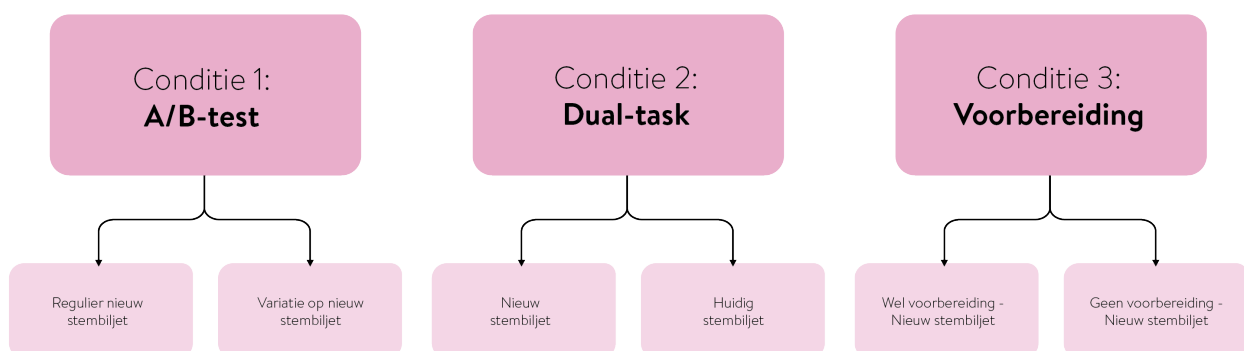
2.2.5 Kwantitatieve en kwalitatieve data-analyse

Om de onderzoeksvragen te beantwoorden is zowel kwantitatieve als kwalitatieve data verzameld en geanalyseerd. De kwantitatieve data geeft inzicht in stemgedrag en de effecten van verschillende condities, terwijl de kwalitatieve data meer zicht geeft op beleving, motivatie en betekenisgeving. Samen zorgen ze voor een rijker en meer gelaagd beeld.

Kwantitatieve data-analyse

Tijdens de stemsimulatie is per deelnemer op het observatieformulier systematisch vastgelegd in welke conditie die zich bevond en of er met het huidige of nieuwe stembiljet werd gestemd. Deelnemers konden in één van de drie condities vallen, waar ook weer subcondities onder vielen. Onderstaande figuur laat een overzichtelijk beeld zien van alle (sub)condities.

Figuur 1. Overzicht van condities en subcondities



Conditie 1: A/B-test

In deze conditie kregen deelnemers óf het reguliere stembiljet te zien, óf een variatieversie waarin de volgorde van kandidaten per partij willekeurig was aangepast. Zo kon bijvoorbeeld kandidaat 12 opeens op plek 1 staan en de lijsttrekker op plek 34. In eerder onderzoek tijdens de Europese Parlementsverkiezingen werd gevonden dat kiezers met het nieuwe stembiljet vaker op hetzelfde nummer voor partij en kandidaat stemden. Dit zou kunnen duiden op een mentale shortcut: het nummer van de partij is nog zo aanwezig in het werkgeheugen dat het cognitief makkelijker is om hetzelfde nummer ook voor de kandidaat te kiezen. De A/B test moest uitwijzen of dit effect samenhangt met de nummering van de kandidaten, of dat het (toevallig) te maken heeft met de kandidaten zelf.

Conditie 2: Dual-task

Om de cognitieve belasting te meten, kregen deelnemers naast het stemmen een tweede taak die hun werkgeheugen belastte. Voorafgaand aan het stemmen werd een cijferreeks van zeven cijfers getoond. Direct na het stemmen moesten deelnemers deze reeks reproduceren. Dit sluit aan bij de theorie van The Magic Number 7, Plus or Minus 2, die stelt dat het werkgeheugen gemiddeld vijf tot negen informatie-eenheden ('chunks') kan vasthouden. De score was binair: de reeks werd of volledig correct, of niet correct gereproduceerd. De prestaties werden vervolgens vergeleken tussen deelnemers die stemden met het huidige en met het nieuwe stembiljet.

Conditie 3: Voorbereiding

Vorbereiding kon in de stemsimulatie natuurlijk niet volledig worden nagebootst, maar werd wel als variabele meegenomen. Sommige deelnemers kregen vooraf de gelegenheid de Lijst met Kandidaten (brievenbusmodel) door te nemen, anderen niet. Op die manier kon worden onderzocht of voorbereiding invloed had op de uiteindelijke stemkeuze bij het stemmen met het nieuwe stembiljet. Door middel van een uniek cijfer per deelnemer, kon elke stemkeuze worden gekoppeld aan de juiste conditie.

Alle gegevens zijn vervolgens samengebracht in een Excelbestand en geanalyseerd met behulp van SPSS. Via Crosstabs zijn patronen en verschillen tussen condities in kaart gebracht. Belangrijk om hierbij te benadrukken is dat de steekproefomvang klein was (N = 56, verdeeld over meerdere (sub)condities). Hierdoor kunnen er geen significante uitspraken worden gedaan. De analyses bieden hoogstens een eerste indicatie van mogelijke patronen, die met voorzichtigheid moeten worden geïnterpreteerd.

Kwalitatieve data-analyse

Voor de kwalitatieve analyse zijn de antwoorden die deelnemers gaven op het praatbord verzameld en gebundeld. Dankzij dezelfde unieke codering als bij de kwantitatieve data konden deze observaties worden gekoppeld aan de stemkeuze en de conditie waarin de deelnemer zich bevond. Dit maakte het mogelijk om ervaringen niet alleen thematisch te analyseren, maar ook te relateren aan specifieke omstandigheden (bijvoorbeeld voorbereiding of type stembiljet). Daarnaast zijn ook de antwoorden tijdens de gesprekken met de gespreksstarters verzameld en gebundeld.

Alle antwoorden zijn vervolgens samengebracht in een Miro-bord en geclusterd per (sub)conditie en thema. Zo ontstond een overzichtelijk totaalbeeld waarin patronen zichtbaar werden, zowel in de beleving van deelnemers als in de relatie tussen gedrag en ervaring.

2.3 Analyse TK-25 enquête

In de derde fase van het onderzoek hebben wij gebruikgemaakt van de landelijke enquête die tijdens de TK-25 is uitgevoerd door Markteffect in opdracht van het ministerie van BZK. In overleg met het ministerie van BZK zijn aan deze reeds geplande vragenlijsten drie aanvullende vraagblokken toegevoegd. Deze toevoegingen waren specifiek gericht op het toetsen van de gedragslagen die centraal staan in dit onderzoek: mentale heuristieken, voorbereiding en emoties tijdens het stemmen. Voor het meten van cognitieve belasting is geen extra vraag toegevoegd. In overleg met het ministerie van BZK is besloten om de bestaande vraag over gebruiksgemak te

gebruiken als indirecte gedragsmaat: “Hoe vond u het om te stemmen met het stembiljet?” (1 heel moeilijk - 5 heel makkelijk).

Het doel van de drie toegevoegde vraagclusters was om de bestaande meting te verdiepen met gedragswetenschappelijke indicatoren, zodat een eerste beeld kon ontstaan van hoe kiezers het nieuwe stembiljet daadwerkelijk ervaren.

2.3.1 Toegevoegde vraagclusters

De aanvullende vragen richtten zich op drie thema's die essentieel zijn voor het begrijpen van het stemproces:

- Emoties tijdens het invullen van het stembiljet. Kiezers kregen een vaste lijst met emoties voorgelegd (zelfverzekerd, ontspannen, geconcentreerd, tevreden), waarop zij per emotie konden aangeven of deze wel of niet aanwezig was tijdens het stemmen. Daarnaast werd gevraagd of zij nog andere emoties ervoeren. Deze gestructureerde opzet maakte het mogelijk om emoties systematisch te vergelijken tussen gebruikers van het huidige en nieuwe stembiljet.
- Ervaren voorbereiding. Er werd kiezers gevraagd in hoeverre zij zich voorbereid voelden om het stembiljet goed in te kunnen vullen.
- Factoren die een rol speelden bij de kandidaatkeuze. Aansluitend op een vraag over waar de keuze tot stand was gekomen (bijvoorbeeld thuis of in het stemlokaal), werd doorgevraagd of bepaalde kenmerken invloed hadden op de keuze voor een kandidaat, zoals woonplaats, achtergrond (religie of afkomst), genderidentiteit, bekendheid van persoonlijk netwerk of via media.

2.3.2 De analyse

Na afloop van de verkiezingen zijn de resultaten van Markteffect aan ons verstrekt. Wij hebben deze dataset afzonderlijk geanalyseerd met een gedragswetenschappelijke insteek, met een focus op de vier gedragslagen:

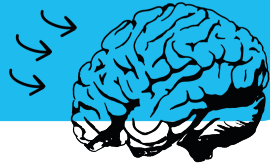
- cognitieve belasting (via indirecte metingen zoals gebruiksgemak);
- mentale heuristieken (zoals invloed van lijstpositie, herkenning of kenmerken van kandidaten);
- voorbereiding (hoe en wanneer kiezers zich voorbereiden, en hoe voorbereid kiezers zich voelen);
- emoties (gevoelens tijdens het stemmen).

We onderzochten patronen binnen elke laag en de samenhang ertussen: bijvoorbeeld hoe voorbereiding de ervaren cognitieve belasting beïnvloedt of welke emoties samenhangen met het uiteindelijke keuzeproces. Belangrijk hierin was het verschil tussen het nieuwe en huidige stembiljet. Deze analyse biedt voor een deel antwoord op de gestelde onderzoeksvragen en maakt zichtbaar welke patronen consistent terugkomen in de verschillende datastromen. Tegelijkertijd laat de analyse ook zien op welke punten verdere verdieping nodig is. In het advieshoofdstuk geven we daarom suggesties voor vervolgonderzoek tijdens de GR-26, gericht op het verder uitdiepen van deze thema's.

3 Inhoudelijke inzichten

Cognitieve belasting

Hoe kiezers informatie verwerken en hoeveel mentale inspanning het nieuwe biljet vraagt.



Mentale shortcuts

Welke automatische strategieën mensen gebruiken wanneer het proces complex of belastend wordt.



Vorbereitung

Hoe kennis en voorbereiding vooraf het gevoel van grip en zelfvertrouwen in het stembiljet beïnvloeden.



Gevoelens en emoties

Hoe emoties als vertrouwen, twijfel of opluchting de betekenis van het stembiljet kleuren.



3.1 Cognitieve belasting

Cognitieve belasting verwijst naar de hoeveelheid mentale inspanning die het werkgeheugen moet leveren om informatie te verwerken, te begrijpen en te gebruiken. Het begrip gaat uit van het idee dat het werkgeheugen een beperkte capaciteit heeft. Het kan maar een beperkt aantal informatie-eenheden tegelijk bevatten en bewerken, vaak beschreven als the magic number seven, plus or minus two (Miller, 1956)¹. Wanneer een taak meer vraagt dan het werkgeheugen aan kan, ontstaat een hogere cognitieve belasting en neemt de kans op fouten, vertraging of verlies van overzicht toe.

Deze belasting is nauw verbonden met twee manieren van denken die vaak worden onderscheiden: het snelle, automatische denken van systeem 1 en het langzame, inspannende denken van systeem 2 (Kahneman, 2011)². Framing-expert Sarah Gagestein (2019)³ noemt systeem 1 treffend het 'sneloverwogen systeem', oftewel een keuze op basis van gevoel, gemak, gewoonte of herkenning, zonder bewuste afweging. Systeem 2 wordt door haar het 'weloverwogen systeem' genoemd en gaat samen met meer cognitieve belasting. Aan de ene kant zorgt dit systeem volgens het Levels of Processing-model (Craik & Lockhart, 1972)⁴ ervoor dat men informatie diepgaander verwerkt en keuzes betekenisvoller worden. Tegelijkertijd stelt de Cognitive Load Theory (Sweller, 1988)⁵ dat een té groot beroep doen op systeem 2 zou kunnen leiden tot cognitieve overbelasting. En als dat gebeurt, vallen we terug op heuristieken, oftewel mentale shortcuts, om tóch tot een keuze te komen. Vaak zelfs zonder dat we het merken. Dit gaat vaak gepaard met het vergeten van informatie, het trager uitvoeren van stappen of subjectieve gevoelens van spanning, inspanning of twijfel.

Op basis van de theorie over cognitieve belasting is het voorstelbaar dat het huidige stembiljet relatief weinig cognitieve inspanning vraagt, omdat de handeling voor veel kiezers bekend is. Het nieuwe stembiljet introduceert een extra stap, en theoretisch kan dat betekenen dat kiezers tijdelijk meer aandacht, geheugen en concentratie nodig hebben. Dit zou kunnen zorgen voor een hogere cognitieve belasting dan bij de vertrouwde werkwijze. Tegelijkertijd is het ook denkbaar dat bepaalde kenmerken van het nieuwe stembiljet, zoals het kleinere formaat of de verandering in lay-out, de cognitieve inspanning juist verlagen. Hoe deze factoren precies uitwerken, en of de totale cognitieve belasting in de praktijk hoger, lager of vergelijkbaar is met die van het huidige stembiljet, is een open vraag. Deze overweging onderstreept vooral dat het relevant is om te verkennen in hoeverre het nieuwe stembiljet daadwerkelijk meer cognitieve belasting oproept dan het huidige.

¹ George A. Miller, "The Magical Number Seven, Plus or Minus Two," *Psychological Review* 63, nr. 2 (1956): 81-97.

² Daniel Kahneman, *Thinking, Fast and Slow* (New York: Farrar, Straus and Giroux, 2011).

³ Sarah Gagestein, *Hardop denken: De psychologie van framing* (Amsterdam: Maven Publishing, 2019)

⁴ Fergus I. M. Craik en Robert S. Lockhart, "Levels of Processing: A Framework for Memory Research," *Journal of Verbal Learning and Verbal Behavior* 11, nr. 6 (1972): 671-684.

⁵ John Sweller, "Cognitive Load during Problem Solving: Effects on Learning," *Cognitive Science* 12, nr. 2 (1988): 257-285.

3.1.1 Resultaten

In dit onderdeel beschrijven we wat de verschillende onderdelen van dit onderzoek laten zien over cognitieve belasting bij het huidige en het nieuwe stembiljet. We combineren inzichten uit de eerdere gedragsanalyse van het EP-24 onderzoek, de stemsimulatie en adviesconcept en dilemmaspel uit het vooronderzoek, en de analyse van de TK-25 enquête. Samen geven deze bevindingen een eerste indicatie van hoe kiezers de cognitieve inspanning ervaren die het stemproces vraagt, welke aspecten van het nieuwe stembiljet mogelijk meer aandacht of (werk)geheugen vereisen en in hoeverre deze effecten consistent of juist uiteenlopend zijn tussen datasets.

Analyse data experiment EP-24

De analyse van de enquête van EP-24 laat zien dat kiezers het nieuwe stembiljet gemiddeld als gebruiksvriendelijker beoordelen dan het huidige stembiljet. De gemiddelde score op gebruiksgemak lag bij het huidige stembiljet op 4,43, tegenover 4,73 bij het nieuwe stembiljet. Hoewel deze uitkomst vooral gaat over subjectieve waardering en niet direct over cognitieve belasting, geeft het wel aan dat de extra stap in het nieuwe stembiljet door veel kiezers waarschijnlijk niet als zwaarder of ingewikkelder werd ervaren. Daarnaast kozen kiezers met het nieuwe stembiljet minder vaak voor de lijsttrekker (Tabel 1), terwijl het percentage ongeldige stemmen nauwelijks verschilde: bij het huidige stembiljet waren 0,74% van de stemmen ongeldig en bij het nieuwe stembiljet waren dat er 0,16%.

Tabel 1. De invloed van het type stembiljet op het maken van een keuze

	Hoe heeft u het nummer van de kandidaat opgezocht op wie u wilde stemmen?					Totaal
	Thuis opgezocht	In het stemhokje	Niet opgezocht, op lijsttrekker gestemd	Niet opgezocht, alleen op partij gestemd	Anders	
Huidige stembiljet	56,1%	10,7%	15,9%	10,6%	6,8%	100%
Nieuwe stembiljet	63,8%	22,3%	10,8%	1,6%	1,5%	100%

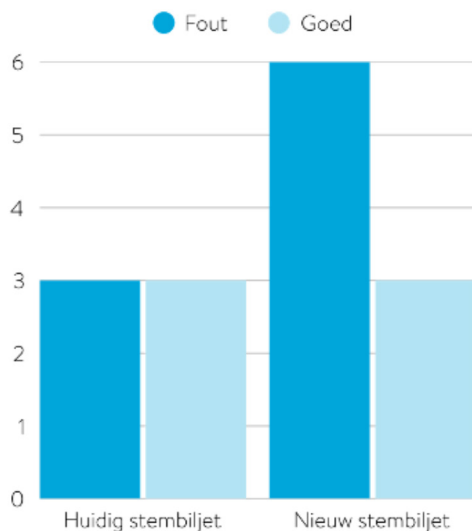
Dat kan wijzen op een actiever keuzeprocess, waarin mensen meer informatie verwerken en bewuster navigeren door de lijst met kandidaten. Hoewel ook dit geen direct bewijs is voor hogere cognitieve belasting, suggereert het wel dat het keuzeprocess verandert en dat kiezers mogelijk meer weloverwogen stemmen.

Vooronderzoek

In het vooronderzoek leek cognitieve belasting expliciet zichtbaarder te worden. Deelnemers gaven namelijk aan dat het nieuwe stembiljet voelt als “twee handelingen”, omdat zij naast het kiezen van een partij ook een kandidaatnummer moeten opzoeken, onthouden en overnemen. Waar het huidige stembiljet aansluit op een jarenlang ingeslopen routine, introduceert het nieuwe ontwerp een nieuwe en minder automatische volgorde. Voor veel deelnemers vroeg dit kortdurend meer aandacht en concentratie.

Om cognitieve belasting objectief te peilen, werd tijdens de stemsimulatie een dual-task opzet gebruikt. Deelnemers kregen een cijferreeks te onthouden terwijl zij stemden. De resultaten moeten vanwege de kleine steekproef (N = 15) zeer voorzichtig worden geïnterpreteerd, maar geven mogelijk wel een eerste aanwijzing: bij het nieuwe stembiljet werd de cijferreeks iets vaker fout gereproduceerd dan bij het huidige stembiljet (Figuur 2).

Figuur 2. Aantal fout en goed geproduceerde cijferreeksen per stembiljet



Dat kan erop wijzen dat de extra stap in het nieuwe stembiljet meer werkgeheugen vraagt, waardoor er minder cognitieve capaciteit overbleef voor de secundaire taak (oftewel, het onthouden van de cijferreeks).

De kwalitatieve gesprekken bevestigen dit beeld. Een deel van de deelnemers beschreef dat het nieuwe stembiljet hen “meer liet opletten” of dat zij “even moesten nadenken” om het juiste nummer over te nemen. Sommigen noemden expliciet dat zij het nummer moesten onthouden tot het moment van aankruisen, ook al konden zij in het stemhokje de lijst met kandidaten zo vaak als mogelijk raadplegen. Anderen zagen het juist als een verbetering: “Je moet even opletten, en dan gaat het prima.” Dat laat zien dat cognitieve belasting niet alleen technisch is, maar ook wordt beleefd: als een extra verwachting, als een handeling die je niet wilt missen, of als een moment waarop je jezelf moet controleren. Daarnaast werd zichtbaar dat de verificatie stap, oftewel het controleren of het juiste nummer wordt aangekruist, voor sommige deelnemers een cognitief intensiever moment was. Voor hen voelde dit als een moment van twijfel, terwijl anderen deze handeling zagen als een logische controle (“Even checken of ik het goed heb gedaan”). Het doorbreken van de routine vroeg kortdurend om meer concentratie, maar werd na gewenning vaak als overzichtelijk en logisch ervaren. Tegelijkertijd lijkt gewenning niet voor iedereen even snel op te treden. Opvallend is dat enkele deelnemers van de stamsimulatie het stemmen beschreven als een kwestie van onthouden: het gevoel dat ze het kandidaat nummer moesten vasthouden tot ze het konden aankruisen, ook al konden ze het overzicht in werkelijkheid opnieuw raadplegen. Dat idee, dat “er iets extra’s van je gevraagd wordt”, laat zien dat cognitieve belasting mogelijk niet alleen cognitief, maar ook emotioneel wordt beleefd: als spanning of verantwoordelijkheid om het goed te doen. Daarnaast stemden deelnemers met het nieuwe stembiljet in de stamsimulatie minder vaak op de lijsttrekker dan deelnemers met het huidige stembiljet. Dit kan erop wijzen dat het nieuwe ontwerp hen vaker uitnodigt om bewust naar een kandidaat te zoeken, wat past bij een keuzehandeling die iets meer aandacht vraagt.

Analyse TK-25 enquête

De landelijke enquête onder kiezers bij TK-25 schetst een minder eenduidig, maar interessant beeld. Ook hier beoordelen kiezers het nieuwe stembiljet hoger op gebruiksgemak dan het huidige stembiljet (respectievelijk 4,8 tegenover 4,1).

Tabel 2. Verdeling van ervaren moeilijkheid van het stembiljet onder kiezers met het nieuwe stembiljet

	Hoe vond u het om te stemmen met het stembiljet?					
	1 – heel moeilijk	2	3	4	5 – heel makkelijk	Gemiddeld
Nieuw stembiljet	0%	0%	3%	13%	83%	4,8
N	14	15	105	383	2490	3007

Bij de interpretatie van deze verdeling is het belangrijk om te benadrukken dat het aantal kiezers dat het nieuwe stembiljet als (heel) moeilijk ervaart beperkt is. Slechts 14 respondenten gaven een score van 1 (heel moeilijk) en 15 respondenten een score van 2. De resultaten voor deze groepen moeten daarom voorzichtig worden geïnterpreteerd, omdat uitspraken op basis van deze categorieën steunen op een relatief kleine N.

Toch lijken deze resultaten aan te sluiten bij de resultaten van de EP-24: ondanks de extra stap blijft de subjectieve ervaren moeite laag. Tegelijkertijd zijn er in deze enquête wel aanwijzingen dat cognitieve belasting bij het nieuwe stembiljet mogelijk sterker samenhangt met het gedrag van kiezers dan bij het huidige stembiljet. Kiezers die het nieuwe stembiljet als weinig belastend ervoeren, hadden hun keuze vaker thuis al voorbereid en hoefden in het stemhokje minder actief te zoeken naar het juiste nummer (Tabel 3).

Tabel 3. Samenhang tussen ervaren moeilijkheid en het maken van een keuze per type stembiljet

		Hoe heeft u het nummer van de kandidaat gevonden op wie u wilde stemmen?					Totaal
		Niet opgezocht, op nummer 1 gestemd	Niet opgezocht, het gaat mij om de partij	In het stemhokje opgezocht	Thuis opgezocht	Anders	
Hoe vond u het om te stemmen met het stembiljet?	Huidig stembiljet						
	1 – heel makkelijk	25%	13%	7%	46%	9%	100%
	2	25%	17%	8%	43%	6%	100%
	3	22%	11%	11%	52%	4%	100%
	4	27%	9%	8%	52%	5%	100%
	5 – heel makkelijk	27%	11%	7%	50%	6%	100%
	Totaal	26%	11%	8%	50%	6%	100%
	Nieuw stembiljet						
	1 – heel moeilijk	7%	0%	50%	43%	0%	100%
	2	33%	0%	33%	33%	0%	100%
3	16%	5%	31%	41%	7%	100%	
4	17%	4%	31%	47%	2%	100%	
5 – heel makkelijk	16%	3%	26%	53%	2%	100%	
Totaal	16%	3%	27%	52%	2%	100%	

Bij het huidige stembiljet lijkt dit patroon niet of nauwelijks aanwezig. Dit suggereert dat het nieuwe stembiljet mogelijk gevoeliger is voor verschillen in mate van voorbereiding.

Daarnaast laat de TK-25 enquête zien dat kiezers met het nieuwe stembiljet minder vaak op de lijsttrekker stemden dan kiezers met het huidige stembiljet (Tabel 3). Hoewel dit niet direct iets zegt over de hoogte van de cognitieve belasting, kan het wel duiden op een proces dat minder automatisch en actief wordt doorlopen, in lijn met de observaties uit EP-24 en het vooronderzoek.

3.1.2 Kortom

Op basis van de beschreven resultaten lijkt het nieuwe stembiljet het stemproces op een andere manier te structureren dan het huidige. Kiezers beoordelen het nieuwe stembiljet aan de ene kant als gebruiksvriendelijker, maar de kwalitatieve data laten zien dat het nieuwe stembiljet op specifieke momenten meer cognitieve inspanning kan vragen. Met name de extra handeling (het opzoeken, onthouden, overnemen en controleren van een kandidaatnummer) doorbreekt een bestaande routine en kan soms vragen om een kort moment van extra aandacht. Dit gaat dan om een kort signaal van “even opletten” omdat het proces net iets anders verloopt dan men gewend is. Dat kwam zowel naar voren in de stemsimulatie (iets vaker fouten in de dual-task) als in de beschrijving van deelnemers achteraf (“even nadenken”, “je moet het nummer onthouden”). Belangrijk is dat dit moment van verhoogde aandacht van zeer korte duur lijkt te zijn. Deelnemers gaven aan dat het vooral het moment van omschakelen is naar een nieuwe methode dat even meer bewustzijn vroeg. Zodra duidelijk is wat moet gebeuren, lijkt deze extra aandacht niet meer nodig. Dat past bij de bredere bevinding dat het nieuwe stembiljet gemiddeld als makkelijker wordt ervaren dan het huidige en dus niet structureel tot meer cognitieve belasting leidt.

Daarnaast laten de resultaten zien dat een kort moment van extra aandacht niet per definitief negatief is. Tijdens EP-24, het vooronderzoek én TK-25 kozen kiezers met het nieuwe stembiljet bijvoorbeeld minder vaak voor de “makkelijke” optie, namelijk de lijsttrekker, wat erop kan wijzen dat de keuzehandeling actiever wordt doorlopen.



3.2 Mentale shortcuts

Mentale shortcuts, ook wel heuristieken genoemd, zijn eenvoudige denkgeregels die het brein gebruikt om snel tot een keuze of oordeel te komen zonder alle beschikbare informatie volledig te verwerken. Ze ontstaan omdat het werkgeheugen beperkt is en voortdurend zoekt naar manieren om efficiënt om te gaan met complexe situaties, tijdsdruk en een overload aan informatie. Mentale shortcuts zijn daarmee per definitie geen fouten, maar energiezuinige strategieën die ons in veel situaties helpen om snel en intuïtief beslissingen te nemen.

Heuristieken worden vooral gebruikt wanneer systeem 1 actief is: het snelle, automatische en associatieve denksysteem. Dit systeem maakt gebruik van patronen, herkenning en eerdere ervaringen. Daardoor kan het razendsnel tot een conclusie komen, maar wel op basis van beperkte informatie. Systeem 2 kan deze automatische processen corrigeren, maar dat vraagt tijd en mentale inspanning, en wordt niet altijd ingezet wanneer de cognitieve belasting al hoog is.

Onderzoek van Tversky en Kahneman (1974)⁶ laat zien dat mentale shortcuts systematisch kunnen leiden tot biases: vertekeningen in het oordeel die voortkomen uit de manier waarop we informatie voor onszelf selecteren en vereenvoudigen. Bekende voorbeelden zijn het anchoring effect (waarbij een eerder gezien getal het latere oordeel beïnvloedt) en het mere exposure effect (de neiging om voorkeur te ontwikkelen voor wat bekend of herkenbaar is). Zulke shortcuts treden vooral op wanneer mensen weinig tijd hebben, zich niet voorbereid voelen of onzeker zijn over de juiste keuze.

6

Amos Tversky en Daniel Kahneman, "Judgment under Uncertainty: Heuristics and Biases," Science 185, nr. 4157 (1974)

Mentale shortcuts zijn dus een direct gevolg van de wisselwerking tussen de beperkte cognitieve capaciteit van het werkgeheugen en de behoefte aan snelle besluitvorming. Ze maken het mogelijk om efficiënt te handelen, maar kunnen tegelijkertijd tot minder bewuste en beredeneerde keuzes leiden. Zodra de cognitieve belasting oploopt en systeem 2 minder makkelijk wordt geactiveerd, neemt de kans toe dat systeem 1 de overhand krijgt en heuristieken de besluitvorming sturen. Het gebruik van mentale shortcuts is daarmee zowel functioneel als kwetsbaar: het helpt mensen om door complexe situaties heen te navigeren, maar kan ook leiden tot keuzes die minder inhoudelijk of minder bewust tot stand komen.

Op basis van deze theorie over heuristieken is het voorstelbaar dat veranderingen in een taak of keuzeomgeving invloed hebben op de manier waarop mensen mentale shortcuts gebruiken. Bij een vertrouwd stembiljet kunnen kiezers leunen op bestaande routines en patronen die zij al kennen, waardoor automatische denkprocessen waarschijnlijker worden. Het nieuwe stembiljet wijkt af van deze routine en introduceert een andere structuur in de keuzehandeling. Theoretisch kan dat ertoe leiden dat kiezers eerder geneigd zijn om heuristieken in te zetten dan bij het huidige stembiljet. Hoe dit mechanisme in de praktijk uitpakt, valt zo niet vast te stellen. Dit maakt het relevant om te verkennen of en hoe mentale shortcuts zich anders manifesteren bij het nieuwe stembiljet dan bij het huidige.

3.2.1 Resultaten

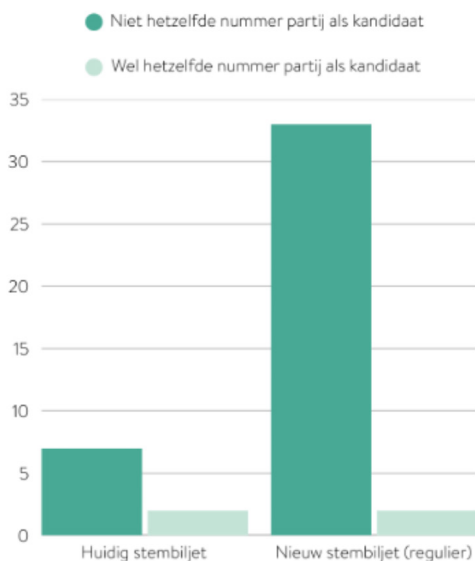
Analyse data experiment EP-24

De resultaten van het eerste experiment tijdens EP-24 laten zien dat mentale shortcuts zich mogelijk op verschillende manieren kunnen manifesteren wanneer kiezers twee keuzes na elkaar moeten maken. In de data uit EP-24 werd een opvallend patroon zichtbaar: kiezers met het nieuwe stembiljet stemden vaker op een kandidaat met hetzelfde nummer als de partij die zij hebben aangekruist. Een deel van dit patroon kon worden verklaard door regionale factoren van kandidaten, maar niet volledig. Daardoor is onduidelijk wat dit effect precies veroorzaakt. Een mogelijke verklaring is dat sommige kiezers, onzeker over de nieuwe werkwijze van het nieuwe stembiljet, voor de zekerheid hetzelfde nummer aankruisten voor de kandidaat. Een andere mogelijkheid is dat dit gedrag een mentale shortcut weerspiegelt. Dit kan in de vorm van het anchoring effect, waarbij het partijnummer als eerste 'anker' in het werkgeheugen blijft hangen en vervolgens het oordeel bij de kandidaatkeuze beïnvloedt. Het kan echter ook passen bij de availability bias, waarbij het meest recente of meest actieve stukje informatie (het partijnummer) het makkelijkst voor de geest komt en daardoor opnieuw wordt gebruikt. Tegelijkertijd stemden kiezers met het nieuwe stembiljet juist minder vaak op de lijsttrekker en brachten ze vaker een voorkeurstem uit (Tabel 1). Dat suggereert mogelijk dat zij niet terugvielen op de meest toegankelijke of herkenbare optie, maar eerder actief zochten naar een kandidaat. In die zin geeft EP-24 een gemengd beeld: sommige patronen wijzen mogelijk op mentale shortcuts, terwijl andere patronen eventueel duiden op bewuster en minder routinematig kiesgedrag.

Vooronderzoek

In de stemsimulatie is het anchoring effect opnieuw getest. De resultaten van de enquête tijdens EP-24 konden echter niet gerepliceerd worden. Deelnemers stemden niet vaker op hetzelfde nummer partij als kandidaat wanneer zij stemden met het nieuwe stembiljet als wanneer zij stemden met het huidige (Figuur 3), en dit gold zowel voor het reguliere nieuwe stembiljet als voor de variatieversie waarbij nummers van de kandidaten op het nieuwe stembiljet willekeurig waren herschikt (Figuur 4).

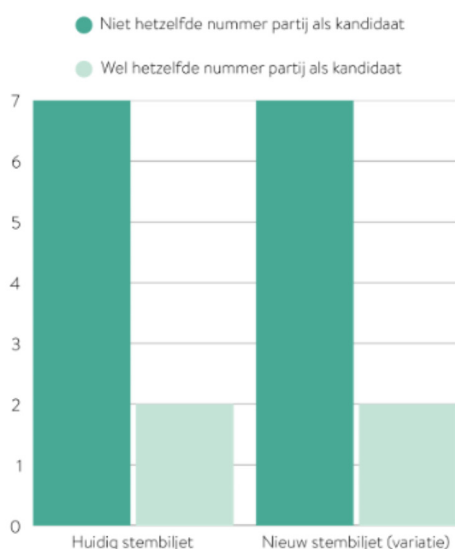
Figuur 3. Frequentie van stemmen op hetzelfde nummer voor partij en kandidaat, uitgesplitst naar type stembiljet



Opmerking 1. De condities en locaties zijn niet volledig in gelijke verhouding verdeeld tussen de deelnemers die stemden met het huidige en het nieuwe stembiljet. De resultaten kunnen daardoor niet één-op-één worden vergeleken, maar geven mogelijk wel een indicatief beeld van de verschillen.

Opmerking 2. Stemmen op partij 1 en kandidaat 1 (lijsttrekker) zijn buiten deze analyse gelaten, omdat dit mogelijk een vertekend beeld kan geven.

Figuur 4. Frequentie van stemmen op hetzelfde nummer voor partij en kandidaat, uitgesplitst naar reguliere en variatieversie van het nieuwe stembiljet



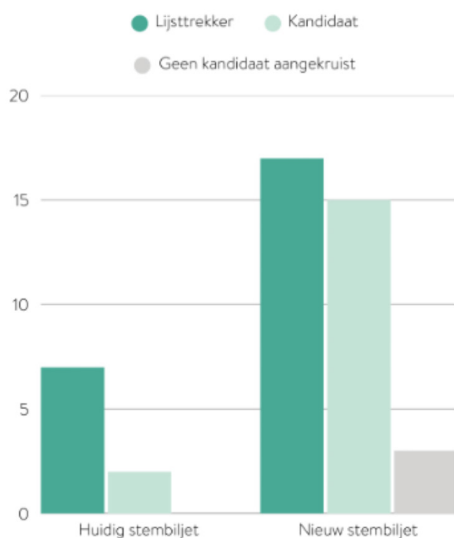
Opmerking 1. De condities en locaties zijn niet volledig in gelijke verhouding verdeeld tussen de deelnemers die stemden met het huidige en het nieuwe stembiljet. De resultaten kunnen daardoor niet één-op-één worden vergeleken, maar geven mogelijk wel een indicatief beeld van de verschillen.

Opmerking 2. Stemmen op partij 1 en kandidaat 1 (lijsttrekker) zijn buiten deze analyse gelaten, omdat dit mogelijk een vertekend beeld kan geven.

De steekproef in deze stemsimulatie was bovendien zeer klein, waardoor alle bevindingen met grote voorzichtigheid moeten worden geïnterpreteerd. Opvallend is dat geen enkele deelnemer in de variatieversie opmerkte dat de nummering van de kandidaten was veranderd. Waarom dit niet werd gezien, blijft onduidelijk. Mogelijke verklaringen zijn dat deelnemers simpelweg gefocust waren op het uitvoeren van de stemhandeling, dat zij de verandering niet opmerkten, dat het verschil voor hen niet relevant genoeg was, of dat zij in de context van een experiment minder geneigd waren om zulke observaties te benoemen. Dit alles maakt het minder waarschijnlijk dat het eerder gevonden patroon uit EP-24 uitsluitend door anchoring kan worden verklaard.

Ook tijdens het vooronderzoek werd het idee dat kiezers in onbekende situaties sneller terugvallen op de lijsttrekker (oftewel, de meest toegankelijke optie) niet ondersteund. In de stemsimulatie stemden ook hier deelnemers vaker op kandidaten dan op lijsttrekkers (Figuur 5).

Figuur 5. Frequentie van stemmen op lijsttrekker of kandidaat, uitgesplitst naar type stembiljet



Opmerking 1. De condities en locaties zijn niet volledig in gelijke verhouding verdeeld tussen de deelnemers die stemden met het huidige en het nieuwe stembiljet. De resultaten kunnen daardoor niet één-op-één worden vergeleken, maar geven mogelijk wel een indicatief beeld van de verschillen.

Opmerking 2. ‘Geen kandidaat aangekruist’ betekent voor het huidige stembiljet dat een deelnemer blanco heeft gestemd. Voor het nieuwe stembiljet betekent het dat iemand blanco heeft gestemd óf geen kandidaat heeft aangekruist.

Dit patroon was zichtbaar in zowel de reguliere als de variatieversie van het nieuwe stembiljet. Deze bevinding wijst erop dat de extra stap voor het stemmen met het nieuwe stembiljet mogelijk eerder leidt tot actief zoeken naar een kandidaat dan tot mentale shortcuts.

Analyse TK-25 enquête

De TK-25 enquête biedt slechts beperkt zicht op daadwerkelijke mentale shortcuts, omdat er geen stemgedrag beschikbaar was waarmee specifieke patronen konden worden geanalyseerd. Daardoor kunnen we geen uitspraken doen over bijvoorbeeld het herhalen van het partijnummer of patronen in kandidaatvoorkeur. Wel kan worden gekeken naar indicatoren die vaak samenhangen met heuristisch gedrag, zoals het kiezen voor de lijsttrekker of het gebruik van andere eenvoudige criteria.

Bij het huidige stembiljet zagen we bijvoorbeeld dat kiezers vaker kozen voor de lijsttrekker en vaker aangaven dat hun keuze vooral op partijniveau werd gemaakt (Tabel 1). Dit past meer bij een besluitstrategie van systeem 1. Bij het nieuwe stembiljet zien we dat eigenschappen zoals woonplaats, genderidentiteit vaker worden benoemd als belangrijke factoren in hun keuze voor een kandidaat. Aan de andere kant zagen we bij het huidige

stembiljet dat achtergrond, persoonlijk netwerk en bekendheid van een kandidaat juist vaker worden genoemd (Tabel 4).

Tabel 4. Zelfgerapporteerde factoren die een rol speelden bij de kandidaatkeuze, uitgesplitst naar type stembiljet

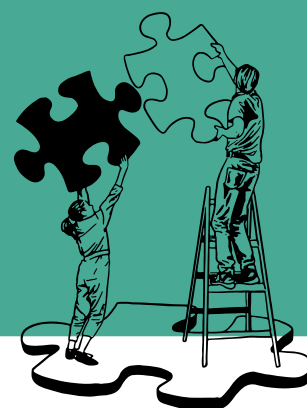
	Kunt u aangeven of dit een rol heeft gespeeld bij de keuze voor uw kandidaat				
	De woonplaats	De achtergrond, zoals religie of afkomst	Of de kandidaat man of vrouw is of zich anders identificeert	Dat de kandidaat uit mijn persoonlijk netwerk komt	De bekendheid van de kandidaat van tv, socials of kranten
Huidig stembiljet	16%	20%	28%	7%	39%
Nieuw stembiljet	19%	18%	30%	4%	36%

Deze verschillen zijn zeer klein en moeten voorzichtig worden geïnterpreteerd. Ze wijzen niet op een duidelijk of consistent effect van mentale shortcuts, maar laten zien dat de keuzecriteria mogelijk verschuiven tussen beide stembiljetten. Omdat de verschillen gering zijn en we geen directe koppeling hebben met daadwerkelijk stemgedrag, kunnen we uit de TK-25 data dus geen sterke conclusies trekken over het optreden van mentale shortcuts.

3.2.2 Kortom

Gezamenlijk laten de resultaten geen duidelijk bewijs zien dat het type stembiljet invloed heeft op het optreden van mentale shortcuts. In het onderzoek tijdens EP-24 ontstond een patroon dat kán wijzen op een mentale shortcut: kiezers met het nieuwe stembiljet stemden vaker op een kandidaat met hetzelfde nummer als de partij. Dit effect kon deels worden verklaard door regionale spreiding van kandidaten, maar niet volledig. Mogelijke verklaringen variëren van onzekerheid over de nieuwe werkwijze tot een anchoring of availability-heuristiek. Tegelijkertijd stemden kiezers met het nieuwe stembiljet in EP-24 juist minder vaak op de lijsttrekker, wat eerder duidt op actief zoekgedrag dan op het volgen van de meest toegankelijke optie. EP-24 geeft daarmee een gemengd beeld.

In het vooronderzoek en de TK-25 enquête kon de aanwijzing voor een anchoring effect niet worden bevestigd. In de stemsimulatie werd het patroon niet gerepliceerd, zowel niet in de reguliere als in de variatieversie met willekeurige nummering. Ook het idee dat kiezers in onbekende situaties sneller zouden terugvallen op de lijsttrekker werd niet ondersteund: in beide varianten van het nieuwe stembiljet stemden deelnemers juist vaker op andere kandidaten. De TK-25 enquête biedt slechts indirect zicht op mentale shortcuts, maar laat wel zien dat kiezers met het huidige stembiljet vaker eenvoudige beslisstrategieën rapporteerden, zoals stemmen op de lijsttrekker of primair afgaan op de partij.



3.3 Voorbereiding

Voorbereiding verwijst naar het vooraf bekend raken met informatie, opties en stappen die nodig zijn om een taak uit te voeren. Vanuit de cognitieve psychologie vergroot voorbereiding de hoeveelheid relevante kennis in het langetermijngeheugen. Hierdoor hoeft het werkgeheugen minder nieuwe informatie tegelijk te verwerken. Dit verlaagt de cognitieve belasting en maakt het makkelijker om een keuze doelgericht en met meer controle uit te voeren. Wanneer voorbereiding ontbreekt, moet iemand ter plekke meer informatie analyseren, onthouden en structureren. Dit vergroot de cognitieve belasting en maakt het lastiger om systeem 2 (volledig) in te zetten. In zulke situaties krijgt systeem 1 meer ruimte en neemt de kans toe dat mensen terugvallen op mentale shortcuts. Niet omdat dat per se fout is, maar omdat zo het werkgeheugen (onbewust) wordt ontlast door sneller en eenvoudiger te beslissen. Oftewel, voorbereiding vergroot het cognitieve 'vangnet' en verkleint de belasting tijdens de taak. Wie voorbereid is, verwerkt informatie vaak doelgerichter en maakt keuzes bewuster. Wie onvoorbereid is, ervaart vaak meer mentale druk waardoor de kans groter is dat men heuristische gebruikt om toch snel tot een keuze te komen.

Vanuit deze theorie is het voorstelbaar dat voorbereiding invloed heeft op de mate van cognitieve belasting die iemand ervaart tijdens een taak en op de kans dat men mentale shortcuts inzet. Bij een vertrouwd stembiljet kunnen kiezers doorgaans terugvallen op bestaande routines, waardoor uitgebreide voorbereiding minder noodzakelijk is. Het nieuwe stembiljet introduceert een andere structuur met een extra stap. In theorie kan dit betekenen dat voorbereiding relevanter wordt om de cognitieve belasting te beperken en om te voorkomen dat mensen eerder geneigd zijn om mentale shortcuts te gebruiken. Hoe sterk voorbereiding in de praktijk daadwerkelijk doorwerkt in het gebruik van het huidige of het nieuwe stembiljet, en in welke mate dit leidt tot verschillen in cognitieve belasting of de kans op het gebruik van mentale shortcuts, is echter niet op basis van theorie alleen te bepalen. Dit benadrukt vooral de noodzaak om te verkennen hoe voorbereiding, cognitieve belasting en mentale shortcuts zich verhouden bij beide type stembiljetten.

3.3.1 Resultaten

Analyse data experiment EP-24

In het onderzoek tijdens EP-24 valt op dat voorbereiding niet gelijk verdeeld is over de twee typen stembiljetten. Kiezers die met het nieuwe stembiljet stemden, gaven iets vaker aan dat zij vooraf het overzicht met partijen en kandidaten hadden doorgenomen dan kiezers met het huidige stembiljet (Tabel 5). Andere methoden rondom voorbereiding zijn niet meegenomen in dit onderzoek, waardoor voor nu enkel het doornemen van het overzicht wordt gezien als de voorbereiding.

Tabel 5. Mate waarin kiezers het kandidatenoverzicht vooraf bekeken, uitgesplitst naar type stembiljet

In hoeverre heeft u deze [overzicht met partijen en namen van kandidaten] bekeken voordat u ging stemmen?					
	Uitgebreid/lang/goed bekeken	Een beetje/kort bekeken	Niet bekeken	Weet ik niet meer	Totaal
Huidige stembiljet	32,1%	42,8%	24,8%	0,3%	100%
Nieuwe stembiljet	42,9%	43,4%	13,6%	0,1%	100%

Die voorbereiding zie je terug in het moment waarop de keuze wordt gemaakt. Met beide stembiljetten geldt dat betere voorbereide kiezers hun keuze vaker al vóór het betreden van het stembokje hadden bepaald, maar dit effect is sterker bij het nieuwe stembiljet (Tabel 6).

Tabel 6. Relatie tussen vooraf bekijken van het kandidatenoverzicht en het maken van een keuze, naar type stembiljet

		Hoe heeft u het nummer van de kandidaat opgezocht op wie u wilde stemmen?					Totaal	
		Thuis opgezocht	In het stemhokje	Niet opgezocht, op lijsttrekker gestemd	Niet opgezocht, alleen op partij gestemd	Anders		
In hoeverre heeft u deze [overzicht met partijen en namen van kandidaten] bekeken voordat u ging stemmen?	Huidig stembiljet							
		Uitgebreid/lang/goed bekeken	71,6%	5,6%	9,2%	8,6%	5,0%	100%
		Een beetje/kort bekeken	59,6%	7,7%	15,3%	10,0%	7,4%	100%
		Niet bekeken	38,1%	17,3%	24,5%	13,1%	6,9%	100%
	Nieuw stembiljet							
		Uitgebreid/lang/goed bekeken	83,1%	10,0%	5,6%	0,6%	0,7%	100%
		Een beetje bekeken	62,7%	21,2%	13,3%	1,6%	1,2%	100%
		Niet bekeken	25,8%	49,5%	17,2%	3,8%	3,8%	100%

Bij kiezers die zich niet hadden voorbereid, lag dit percentage duidelijk lager voor zowel kiezers die stemden met het huidige als het nieuwe stembiljet. Het aandeel dat pas in het stemhokje een beslissing nam voor een kandidaat was echter groter bij het nieuwe stembiljet dan bij het huidige stembiljet. Het zoekgedrag van het kandidaatnummer vertoont een vergelijkbaar patroon. Bij het huidige stembiljet gold: hoe beter voorbereid, hoe vaker het nummer thuis al werd opgezocht. Wie zich niet had voorbereid, zocht het nummer minder vaak op en stemde relatief vaker op de lijsttrekker of uitsluitend op de partij. Bij het nieuwe stembiljet is dit patroon sterker zichtbaar. Goed voorbereide kiezers hadden het kandidaatnummer ook vaker thuis opgezocht, maar onvoorbereide kiezers zochten vaker het nummer van de kandidaat op in het stemhokje in vergelijking met onvoorbereide kiezers die stemden met het huidige stembiljet. Oftewel, in deze groep (onvoorbereid en stemmen met het nieuwe stembiljet) is het aandeel dat stemt zonder actief een nummer op te zoeken kleiner dan bij het huidige stembiljet. Belangrijk hierbij is de context van het experiment: kiezers die met het nieuwe stembiljet stemden, kregen vooraf expliciet te horen dat zij eerst een partij moesten kiezen en daarna een kandidaat. Dit kan het stemgedrag (deels) beïnvloed hebben in de richting van een bewustere keuze voor een kandidaat. Samen wijst dit erop dat het nieuwe stembiljet zowel voorbereid als onvoorbereid gedrag mogelijk anders kanaliseert: voorbereiding versterkt het thuis maken en vastleggen van de keuze, terwijl gebrek aan voorbereiding juist vaker leidt tot actief zoeken in het stemhokje in plaats van vervallen in een cognitief makkelijke beslisstrategie, namelijk stemmen op enkel de partij of op de lijsttrekker. Met andere woorden: zelfs onvoorbereide kiezers lijken met het nieuwe stembiljet bewuster een keuze te maken, ongeacht het moment waarop die keuze tot stand komt.

Mate van voorbereiding blijkt daarnaast verschillend verdeeld over leeftijdsgroepen. Oudere kiezers hadden zich tijdens het EP-24 onderzoek gemiddeld beter voorbereid dan jongere kiezers, en dat verschil was sterker zichtbaar bij het nieuwe dan bij het huidige stembiljet (Tabel 7).

Tabel 7. Mate van voorbereiding vóór het stemmen, uitgesplitst naar leeftijdsgroep en type stembiljet

	Uitgebreid/lang/goed bekeken	Een beetje/kort bekeken	Niet bekeken	Weet ik niet meer	Totaal
Huidig stembiljet					
18-30 jaar	18,9%	42,8%	38,3%		100%
31-40 jaar	16,9%	42,6%	40,6%		100%
41-50 jaar	25,1%	38,5%	35,8%	0,6%	100%
51-60 jaar	33,5%	44,3%	21,9%	0,3%	100%
66+ jaar	41,4%	44,1%	14,3%	0,2%	100%
Nieuw stembiljet					
18-30 jaar	24,3%	52,2%	23,5%		100%
31-40 jaar	23,5%	52,6%	23,9%		100%
41-50 jaar	37,8%	46,6%	15,5%	0,2%	100%
51-65 jaar	48,2%	38,4%	13,2%	0,2%	100%
66+ jaar	54,6%	38,7%	6,7%		100%

Zij gaven vaker aan het overzicht te hebben bekeken, hun keuze vooraf te hebben bepaald en het kandidaatnummer al te kennen. Jongere kiezers deden dit minder vaak en maakten hun keuze relatief vaak pas in het stemhokje. Juist bij het nieuwe stembiljet, waar de handeling meer aandacht vraagt, vergroot dit mogelijk de kans dat voorbereiding een ‘scheidingslijn’ wordt tussen een soepel en intensiever stemproces.

Daarnaast suggereert de EP-24 data een relevante link tussen voorbereiding en ervaren cognitieve belasting. Uit de kwantitatieve data blijkt namelijk dat kiezers met het nieuwe stembiljet die zich thuis hadden voorbereid, door de LmK door te nemen, het gebruiksgemak iets hoger beoordeelden dan kiezers die dat niet hadden gedaan (Tabel 8).

Tabel 8. Relatie tussen voorbereiding vóór het stemmen en ervaren moeilijkheid van het stembiljet, uitgesplitst naar type stembiljet

		In hoeverre heeft u deze [overzicht met partijen en namen van kandidaten] bekeken voordat u ging stemmen?				
		Uitgebreid/lang/g oed bekeken	Een beetje/kort bekeken	Niet bekeken	Weet ik niet meer	Totaal
Hoe vond u het om te stemmen met het stembiljet?	Huidige stembiljet	4,45	4,41	4,48	4,43	4,43
	Nieuwe stembiljet	4,77	4,75	4,62	4,33	4,73

Dit effect is klein, maar laat mogelijk wel iets zien, zeker omdat dit effect bij het huidige stembiljet niet zichtbaar is: daar lijkt het gebruiksgemak nauwelijks afhankelijk van voorbereiding. Dit suggereert mogelijk dat het nieuwe stembiljet gevoeliger is voor verschillen van voorbereiding. Voor goed voorbereide kiezers verloopt het stemproces waarschijnlijk soepeler, en voor minder of niet voorbereide kiezers kan het nieuwe stembiljet daarentegen tot een relatief hogere cognitieve belasting leiden, omdat zij in het stemhokje nog meerdere

nieuwe stappen moeten zetten: de keuze maken, het kandidaatnummer vinden én het stembiljet correct invullen.

Vooronderzoek

In de stemsimulatie konden deelnemers zich niet vooraf thuis voorbereiden op het onbekende nieuwe stembiljet. Wel konden we onderzoeken hoe een korte, directe voorbereiding, namelijk het lezen van de LmK vlak voor het stemmen, de ervaring beïnvloedde. De steekproef in deze simulatie was opnieuw klein, waardoor voorzichtigheid nodig is bij de interpretatie van de resultaten. In de gesprekken achteraf vroegen we deelnemers expliciet naar hun ervaring met voorbereiding en de gevolgen daarvan voor het stemproces.

Deelnemers gaven aan dat stemmen relatief makkelijk voelde wanneer zij al een duidelijke kandidaat in gedachten hadden. Wie vooraf een keuze had gemaakt, beschreef vaker dat het nieuwe stembiljet logisch en goed te doen was. Deelnemers die pas in het stemhokje tot een keuze kwamen, benoemden juist dat het stembiljet kort meer aandacht vroeg en dat het zoeken naar een kandidaatnummer werd ervaren als een extra stap. Dat wijst er mogelijk op dat een gebrek aan voorbereiding direct voelbaar wordt in de ervaren mentale belasting.

In de gesprekken kwam daarnaast een terugkerend patroon naar voren: voor veel kiezers staat de partijkeuze doorgaans al vroeg vast, terwijl de kandidaatkeuze vaak pas later wordt gemaakt. Het nieuwe stembiljet verandert deze volgorde niet, maar mogelijk wel de manier waarop de latere keuze wordt ervaren. Omdat de kandidaatnaam niet direct zichtbaar is en kiezers met nummers werken, vraagt de kandidaatkeuze om een actievere vorm van zoeken. Voor sommigen betekent dit mogelijk meer reflectie en bewustzijn, voor anderen roept het waarschijnlijk juist momenten van onzekerheid op. In beide gevallen kan de extra stap leiden tot hogere cognitieve belasting. Dit sluit aan bij de aanwijzing, hoe voorzichtig ook gezien de kleine steekproef, dat deelnemers met het nieuwe stembiljet relatief vaker op kandidaten stemden dan met het huidige stembiljet (Figuur 5).

In het dilemmaspel kozen deelnemers opvallend vaak voor stellingen waarin voorbereiding expliciet werd gestimuleerd, zoals de optie van verplichte voorbereiding. De toelichtingen lieten zien dat deze voorkeur niet alleen ging over de eigen voorbereiding, maar juist vaak over de veronderstelde voorbereiding van anderen. Deelnemers vroegen zich af of medekiezers wel voldoende zouden weten om de extra stap van het nieuwe stembiljet zorgvuldig te kunnen uitvoeren. Daarnaast gaven veel deelnemers aan dat zij het normaal en waardevol vinden om vooraf met anderen te praten over hun stemkeuze. Deze gesprekken draaien niet alleen om het delen van keuzes, maar ook om het scherpen van gedachten, het verminderen van twijfel en het versterken van zekerheid. Dit wijst op een bredere opvatting van voorbereiding, waarin sociale uitwisseling een belangrijk onderdeel vormt van het cognitieve vangnet dat kiezers helpt om hun keuze bewust te maken.

Analyse TK-25 enquête

De TK-25 enquête bevestigt een deel van dit beeld, maar maakt het plaatje complexer. Kiezers met het nieuwe stembiljet geven iets vaker aan de lijst met partijen en kandidaten goed te hebben bekeken en vooraf een keuze te hebben gemaakt in vergelijking met kiezers met het huidige stembiljet (Tabel 1). Tegelijkertijd verschilt het gemiddelde gevoel van voorbereiding nauwelijks tussen beide groepen (Tabel 9).

Tabel 9. Ervaren mate van voorbereiding om het stembiljet correct in te vullen, uitgesplitst naar type stembiljet

	In welke mate voelde u zich uiteindelijk voorbereid om het stembiljet goed in te kunnen vullen?					
	1 – helemaal niet voorbereid	2	3	4	5 – volledig voorbereid	Gemiddeld
Huidige stembiljet	3%	4%	10%	19%	64%	4,4
Nieuwe stembiljet	4%	2%	9%	18%	67%	4,4

Dit kan erop wijzen dat mensen bij het nieuwe stembiljet soms wel meer voorbereidingshandelingen uitvoeren, maar zich daardoor niet automatisch beter voorbereid voelen, of dat zij zich op andere manieren voorbereiden die niet in deze enquête zijn meegenomen.

Bij de interpretatie van deze en onderstaande resultaten is het belangrijk om te benadrukken dat slechts een relatief klein deel van de kiezers aangeeft zich helemaal niet of niet goed voorbereid te voelen. Bij het huidige stembiljet gaat dit om zeven procent van de kiezers, oftewel 226 van de 2233 respondenten. Bij het nieuwe stembiljet betreft dit 6 procent, oftewel 183 van de 2011 respondenten. Het merendeel van de kiezers lijkt zich dus in beide gevallen redelijk tot goed voorbereid te voelen.

De relatie tussen voorbereiding en cognitieve belasting laat een gemengd beeld zien. Cognitieve belasting is uitgevraagd via de vraag hoe makkelijk of moeilijk men het vond om het stembiljet in te vullen. Bij het huidige stembiljet hangt een sterker gevoel van voorbereiding samen met vermindering van de ervaren cognitieve inspanning tijdens het stemmen (Tabel 10).

Tabel 10. Samenhang tussen ervaren voorbereiding en ervaren moeilijkheid van het stembiljet, uitgesplitst naar type stembiljet

		Hoe vond u het om te stemmen met het stembiljet?					Totaal	Gemiddeld	
		1 – heel moeilijk	2	3	4	5 – heel makkelijk			
In welke mate voelde u zich uiteindelijk voorbereid om het stembiljet goed in te kunnen vullen?	Huidig stembiljet								
	1 – helemaal niet voorbereid	10%	17%	19%	13%	41%	100%	3,6	
	2	12%	19%	29%	26%	14%	100%	3,1	
	3	5%	10%	18%	26%	42%	100%	3,9	
	4	3%	6%	18%	36%	36%	100%	4,0	
	5 – volledig voorbereid	4%	6%	12%	20%	58%	100%	4,2	
	Nieuw stembiljet								
	1 – helemaal niet voorbereid	0%	1%	4%	17%	78%	100%	4,7	
	2	0%	4%	4%	16%	77%	100%	4,7	
	3	1%	1%	9%	19%	70%	100%	4,6	
4	1%	0%	5%	23%	71%	100%	4,6		
5 – volledig voorbereid	0%	0%	2%	9%	88%	100%	4,8		

Zo zien we dat kiezers die aangaven zich helemaal niet goed voorbereid te voelen (met een score van 1), de moeilijkheid van het stembiljet gemiddeld beoordeelden met een 3,6. Kiezers die aangaven zich volledig goed voorbereid te voelen (score van 5) beoordeelden de moeilijkheid van het stembiljet gemiddeld met een 4,2. Dit wijst er mogelijk op dat voorbereiding bij het huidige stembiljet samenhangt met een merkbaar verschil in hoe zwaar of licht het stemproces cognitief wordt ervaren.

Bij het nieuwe stembiljet is deze relatie niet zichtbaar. Hier lijkt voorbereiding dus niet of minder bepalend voor hoeveel cognitieve belasting men ervaart tijdens het stemmen. Wel geldt bij beide stembiljetten dat een sterker gevoel van voorbereiding samengaat met minder zoeken naar het kandidaatnummer in het stemhokje en dit nummer vaker thuis opgezocht te hebben (Tabel 11).

Tabel 11. Relatie tussen ervaren voorbereiding en het maken van een keuze, uitgesplitst naar type stembiljet

		Hoe vond u het om te stemmen met het stembiljet?					Totaal
		Niet opgezocht, op nummer 1 gestemd	Niet opgezocht, het gaat mij om de partij	In het stemhokje opgezocht	Thuis opgezocht	Anders	
Huidig stembiljet							
In welke mate voelde u zich uiteindelijk voorbereid om het stembiljet goed in te kunnen vullen?	1 – helemaal niet voorbereid	31%	26%	19%	18%	5%	100%
	2	35%	25%	18%	18%	5%	100%
	3	24%	17%	10%	45%	4%	100%
	4	22%	10%	11%	51%	5%	100%
	5 – volledig voorbereid	27%	9%	5%	54%	6%	100%
Nieuw stembiljet							
	1 – helemaal niet voorbereid	17%	1%	40%	37%	5%	100%
	2	14%	4%	44%	37%	2%	100%
	3	17%	3%	37%	39%	4%	100%
	4	16%	4%	34%	43%	2%	100%
	5 – volledig voorbereid	16%	3%	22%	57%	2%	100%

Bij het huidige stembiljet hangt een hogere mate van voorbereiding bovendien samen met een kleinere kans om uitsluitend op de partij te stemmen, waarbij de kandidaat niet uitmaakt.

Wat betreft de factoren die kiezers noemen voor hun kandidaatkeuze, zien we verschillende patronen. Bij het nieuwe stembiljet hangt een sterker gevoel van voorbereiding vooral samen met een iets grotere bekendheid via media, maar niet met kenmerken als woonplaats, achtergrond, genderidentiteit of persoonlijke bekendheid (Tabel 12).

Tabel 12. Samenhang tussen ervaren voorbereiding en genoemde keuzefactoren voor kandidaten, uitgesplitst naar type stembiljet

		Kunt u aangeven of dit een rol heeft gespeeld bij de keuze voor uw kandidaat					
		De woonplaats	De achtergrond, zoals religie of afkomst	Of de kandidaat man of vrouw is of zich anders identificeert	Dat de kandidaat uit mijn persoonlijk netwerk komt	De bekendheid van de kandidaat van tv, socials of kranten	Totaal
In welke mate voelde u zich uiteindelijk voorbereid om het stembiljet goed in te kunnen vullen?	Huidig stembiljet						
	1 – helemaal niet voorbereid	27%	30%	28%	15%	43%	100%
	2	37%	38%	38%	21%	51%	100%
	3	21%	19%	24%	7%	36%	100%
	4	19%	22%	30%	7%	38%	100%
	5 – volledig voorbereid	14%	19%	28%	6%	39%	100%
	Nieuw stembiljet						
	1 – helemaal niet voorbereid	20%	13%	31%	3%	21%	100%
	2	15%	24%	26%	0%	34%	100%
	3	10%	13%	25%	4%	39%	100%
	4	22%	19%	28%	4%	32%	100%
5 – volledig voorbereid	20%	19%	32%	5%	37%	100%	

Bij het huidige stembiljet geldt juist dat een lager gevoel van voorbereiding sterker samenvalt met het gebruik van zulke kenmerken van een kandidaat. Wie zich slecht voorbereid voelt bij het huidige stembiljet, lijkt zich dus vaker te laten leiden door aanknopingspunten zoals afkomst, genderidentiteit, woonplaats, bekendheid uit persoonlijk netwerk of (sociale) media.

Ook de relatie tussen voorbereiding en emoties verschilt tussen de twee stembiljetten. Bij het huidige stembiljet lijkt een sterker gevoel van voorbereiding samen te gaan met meer zelfvertrouwen, meer ontspanning, meer concentratie en meer tevredenheid tijdens het stemmen (Tabel 13).

Tabel 13. Samenhang tussen ervaren voorbereiding en emotionele beleving tijdens het stemmen, uitgesplitst naar type stembiljet

		Kunt u aangeven hoe u zich voelde tijdens het invullen van het stembiljet?			
		Zelfverzekerd	Ontspannen	Geconcentreerd	Tevreden
In welke mate voelde u zich uiteindelijk voorbereid om het stembiljet goed in te kunnen vullen?	Huidig stembiljet				
	1 – helemaal niet voorbereid	86%	82%	82%	81%
	2	84%	79%	80%	73%
	3	91%	92%	89%	89%
	4	95%	96%	95%	95%
	5 – volledig voorbereid	97%	97%	95%	97%
	Gemiddeld	95%	95%	94%	94%
	Nieuw stembiljet				
	1 – helemaal niet voorbereid	95%	98%	95%	99%
	2	95%	96%	91%	96%
	3	92%	94%	93%	96%
	4	94%	95%	94%	97%
	5 – volledig voorbereid	97%	97%	96%	98%
	Gemiddeld	96%	97%	95%	98%

Bij het nieuwe stembiljet is zo een duidelijk patroon nauwelijks zichtbaar. Dat kan suggereren dat voorbereiding bij het huidige stembiljet een belangrijker emotioneel anker vormt dan bij het nieuwe stembiljet.

3.3.2 Kortom

De resultaten laten zien dat voorbereiding mogelijk verschilt bij het nieuwe stembiljet en het huidige stembiljet, en dat deze verschillen relevant zijn voor het maken van een actieve stemkeuze. Zo bereidden kiezers met het nieuwe stembiljet zich tijdens EP-24 voor door gemiddeld vaker de LmK door te nemen, hadden zij vaker al vóór het stemhokje een keuze gemaakt en zochten zij het kandidaatnummer vaker thuis op. Onder kiezers die zich niet hadden voorbereid, leidde het nieuwe stembiljet vaker tot actief zoekgedrag in het stemhokje in vergelijking met kiezers met het huidige stembiljet. Zij vielen zonder voorbereiding vaker terug op minimaal zoekgedrag, zoals stemmen op de lijsttrekker of stemmen op een partij waarbij de kandidaat niet uitmaakt. Dit wijst er mogelijk op dat het nieuwe stembiljet onvoorbereide kiezers minder snel in automatische keuzes laat vervallen, en juist eerder richting een bewustere en actievere handeling stuurt, wat direct raakt aan de manier waarop voorbereiding de stemervaring vormgeeft in vergelijking met het huidige stembiljet.

In het vooronderzoek zagen we hetzelfde patroon op kleinere schaal: wie wist op wie die wilde stemmen, vond het nieuwe stembiljet eenvoudig en logisch; wie dat niet wist, moest in het stemhokje meer stappen en actief zoeken. Ook uit de gesprekken achteraf blijkt dat de kandidaatkeuze, ook die dus soms pas in het stemhokje wordt gemaakt, door het nieuwe ontwerp actiever en bewuster wordt. Voorbereiding lijkt hier dus samen te hangen met de mentale ervaring van het stemproces, zowel in positieve zin als in belastingverhogende zin. De TK-25 enquête nuanceert dit deels: kiezers voelen zich niet per se beter voorbereid, terwijl ze feitelijk meer voorbereidingshandelingen rapporteren. Daarnaast blijkt uit deze enquête dat voorbereiding nauwelijks lijkt samen te hangen met de ervaren cognitieve belasting, terwijl dit bij het huidige stembiljet wel het geval lijkt te zijn. Wel geldt dat bij beide stembiljetten dat voorbereiding samenhangt met minder zoeken in het stemhokje en vaker thuis opzoeken van het kandidaatnummer.



3.4 Gevoelens en emoties

Gevoelens en emoties spelen een centrale rol in hoe mensen informatie verwerken en keuzes maken. Vanuit de gedragswetenschap beïnvloeden emoties niet alleen wat mensen voelen, maar ook hoe zij denken en waarop zij hun keuzes baseren. Emoties sturen aandacht, bepalen hoeveel mentale ruimte iemand heeft en kleuren het gevoel van controle of zekerheid tijdens een taak.

Wanneer mensen zich competent en zeker voelen, ervaren zij meer vertrouwen en controle. Dit sluit aan bij de theorie over zelfeffectiviteit (Bandura, 1977)⁷: wie gelooft dat hij een taak goed kan uitvoeren, verwerkt informatie doelgerichter en heeft meer cognitieve ruimte om systeem 2 in te zetten. Positieve of stabiele emoties kunnen cognitieve belasting dus verlagen, omdat mensen minder mentale energie verliezen aan spanning of twijfel.

Omgekeerd kunnen gevoelens van onzekerheid, verwarring of stress de cognitieve belasting juist verhogen. Emoties nemen dan een deel van de capaciteit van het werkgeheugen in beslag, waardoor er minder ruimte overblijft voor het uitvoeren van de taak zelf. In zulke situaties wordt het moeilijker om informatie vast te houden of zorgvuldig af te wegen en neemt de kans toe dat mensen terugvallen op mentale shortcuts van systeem 1. Emotionele druk versterkt zo het gebruik van heuristieken, omdat snelle, automatische oordelen het brein tijdelijk ontlasten.

Vorbereiding werkt ook op dit vlak als een beschermende factor. Wie zich al heeft verdiept in relevante informatie, ervaart doorgaans minder spanning en meer vertrouwen tijdens de taak. Dit verlaagt de cognitieve belasting en vergroot de kans dat beslissingen bewust en weloverwogen tot stand komen. Een gebrek aan voorbereiding kan daarentegen juist tot meer onzekerheid leiden, waardoor emoties sneller de overhand krijgen in het besluitvormingsproces.

In andere woorden: emoties beïnvloeden direct de cognitieve ruimte die iemand heeft. Positieve gevoelens en vertrouwen verlagen de cognitieve belasting en ondersteunen bewuste besluitvorming. Negatieve gevoelens verhogen de mentale druk en maken het waarschijnlijker dat mensen gebruik maken van mentale shortcuts. Hierdoor zijn emoties, cognitieve belasting, heuristieken en voorbereiding onlosmakelijk met elkaar verbonden binnen het proces van keuzes maken.

In de context van gevoelens en emoties is het voorstelbaar dat veranderingen in een taak ook invloed hebben op hoe zeker, ontspannen of juist gespannen mensen zich voelen tijdens het uitvoeren ervan. Bij een bekend en vertrouwd stembiljet ervaren veel kiezers mogelijk meer routine en daardoor meer emotionele stabiliteit tijdens de handeling. Het nieuwe stembiljet wijkt hiervan af en introduceert een andere structuur, wat in theorie kan leiden tot meer momenten van onzekerheid of juist meer behoefte aan controle. Zulke gevoelens zouden kunnen doorwerken in de ervaren cognitieve belasting en in de mate waarin mensen automatisch denken of juist bewust afwegen. Dit kan betekenen dat emoties een andere rol spelen bij het gebruik van het nieuwe dan bij het huidige stembiljet, maar hoe groot die invloed precies is en hoe deze zich verhoudt tot cognitieve belasting, mentale shortcuts en voorbereiding, moet nog worden uitgezocht. Daarom is het relevant om te verkennen welke emoties bij beide stembiljetten optreden en op welke manier deze emoties samenhangen met hoe kiezers informatie verwerken en beslissingen nemen.

3.4.1 Resultaten

Analyse data experiment EP-24

In de enquête van EP-24 gaven veel kiezers al aan het nieuwe stembiljet als overzichtelijk en begrijpelijk te ervaren. Zij noemden expliciet de vooraf ontvangen LmK als iets dat houvast gaf, en waardeerden de vormgeving (grotere letters, duidelijker ontwerp) als prettig en rustig. Zulke elementen dragen mogelijk bij aan wat in de gedragswetenschap perceived control wordt genoemd: een gevoel van grip en vertrouwen dat men weet wat men moet doen en dat het proces te overzien is. Dit sluit ook aan bij de hogere waardering voor gebruiksgemak van het nieuwe stembiljet vergeleken met het huidige.

7

Albert Bandura, "Self-Efficacy: Toward a Unifying Theory of Behavioral Change," *Psychological Review* 84, nr. 2 (1977)

Tegelijkertijd kwamen in dezelfde focusgroepen ook gevoelens van twijfel en verwarring naar voren. Een aantal kiezers twijfelde of hun stem geldig was, bijvoorbeeld doordat zij moesten wennen aan het werken met nummers in plaats van namen, of doordat zij niet zeker waren of twee ingekleurde vakjes wel klopten. Mogelijk speelt hierbij mee dat het nieuwe stembiljet meer momenten kent waarop iets mis kan gaan, zoals het per ongeluk invullen van alleen een kandidaatnummer of het aankruisen van een nummer dat hoger is dan het aantal beschikbare kandidaten. De verwarring rond materialen, zoals de gelijkenis tussen de envelop van het overzicht en de stempas, speelde daarbij soms al een rol vóórdat men het stemhokje inging. Hoewel de toename in ongeldige stemmen in absolute zin beperkt was, laat zien dat kleine ontwerpverschillen of onduidelijkheden voldoende zijn om korte momenten van onzekerheid op te roepen.

Deze combinatie van enerzijds ervaren overzicht en anderzijds incidentele twijfel wijst mogelijk op een fragiel evenwicht: het nieuwe stembiljet kan het gevoel van controle versterken, maar kent ook korte momenten waarop dat gevoel kan wankelen.

Vooronderzoek

In het vooronderzoek komt een vergelijkbaar, maar meer verfijnd beeld naar voren. De meeste deelnemers omschreven het stembiljet als “duidelijk” of “logisch”, maar sommige kiezers beschreven in het stemhokje een kort moment van twijfel: de vraag of zij het “wel goed” deden of het juiste nummer hadden aangekruist. Deze twijfel leek minder te gaan over de objectieve moeilijkheid van het stembiljet en meer over het feit dat het bekende proces werd veranderd. Omdat de werkwijze anders was dan men gewend was, voelden mensen de behoefte om extra zorgvuldig te zijn. De context van de stemsimulatie kan dit gevoel hebben versterkt. Deelnemers wisten dat zij onderdeel waren van een onderzoek en dat er werd meegekeken, wat de ervaring eerder de sfeer van een toetsmoment kan geven. Het onderscheid tussen de ervaring met het stembiljet en de ervaring met het experiment is daardoor niet altijd scherp te maken, al laat dit wel zien hoe kwetsbaar het gevoel van zekerheid in het stemhokje kan zijn.

Een terugkerend element was dat kiezers bij het aankruisen van een nummer niet direct de naam van de kandidaat zagen. Waar bij het huidige stembiljet de naam achter het hokje directe bevestiging biedt, vraagt het nieuwe stembiljet meer vertrouwen dat het juiste nummer is gekozen. Voor de meeste deelnemers was dit geen probleem, maar voor enkelen juist het moment waarop lichte spanning ontstond. Onder deze reactie ligt mogelijk een bredere norm van zorgvuldigheid. De handeling van stemmen wordt niet alleen gezien als een technische taak, maar als iets waaraan mensen veel waarde hechten. Juist daardoor kan een verandering in de werkwijze gevoeliger liggen en sneller twijfel oproepen.

Daarnaast riep de verandering zelf emoties op. Sommigen zagen het nieuwe stembiljet als een risico of een breuk met iets vertrouwds; anderen koppelden het aan hoop, vernieuwing en verbetering. Emoties gingen hier dus niet per se over de handeling in het hokje, maar ook over de betekenis van verandering in het stemproces.

Analyse TK-25 enquête

In de resultaten van de TK-25 enquête komt naar boven dat kiezers die met het nieuwe stembiljet stemden gemiddeld 1 tot 4 procentpunten vaker rapporteerden dat zij zich zelfverzekerd, ontspannen, geconcentreerd en tevreden voelden tijdens het stemmen dan kiezers met het huidige stembiljet (Tabel 14).

Tabel 14. Emotionele beleving tijdens het stemmen naar type stembiljet

	In welke mate voelde u zich uiteindelijk voorbereid om het stembiljet goed in te kunnen vullen?			
	Zelfverzekerd	Ontspannen	Geconcentreerd	Tevreden
Huidige stembiljet	95%	95%	94%	94%
Nieuwe stembiljet	96%	97%	95%	98%

De verschillen zijn dus klein, maar bewegen wel consequent in dezelfde richting. Deze uitkomsten suggereren dat het nieuwe stembiljet, ondanks de extra stap en ondanks de twijfelmomenten die in kwalitatieve data naar voren komen, niet leidt tot een zwaardere of negatievere emotionele ervaring. Integendeel: als je puur kijkt naar de gerapporteerde gevoelens, oogt de ervaring met het nieuwe stembiljet eerder iets positiever dan met het huidige. Tegelijkertijd zeggen deze gemiddelden weinig over korte momenten van onzekerheid of spanning; die worden eerder zichtbaar in de kwalitatieve beschrijvingen.

3.4.2 Kortom

De resultaten laten zien dat gevoelens en emoties een duidelijke, maar niet eenduidige rol speelt in hoe kiezers het nieuwe stembiljet ervaren en hoe actief hun stemkeuze tot stand komt. Bij het nieuwe stembiljet beschrijven de meeste kiezers een gevoel van overzicht en duidelijkheid. Die positieve emoties kunnen het makkelijker maken om het proces bewust en met vertrouwen te doorlopen. De nieuwe vormgeving lijkt bij te dragen aan een gevoel van grip; een belangrijke voorwaarde voor een actieve en weloverwogen keuze.

Tegelijkertijd laten zowel de resultaten van EP-24 en het vooronderzoek zien dat het nieuwe stembiljet ook korte momenten van onzekerheid kan oproepen. Vooral het werken met nummers in plaats van namen en de behoefte om de keuze te moeten controleren leidde bij sommige kiezers tot twijfel. Dat zijn momenten waarop de actieve keuzehandeling tijdelijk onder druk kan staan: niet doordat het stembiljet objectief moeilijk is, maar doordat de nieuwe werkwijze afwijkt van een vertrouwde handeling. Die emotionele reactie kan ertoe leiden dat kiezers extra zorgvuldig willen zijn, wat zowel spanning als bewustzijn kan vergroten.

De TK-25 enquête laat zien dat kiezers gemiddeld iets vaker positieve reacties rapporteren dan kiezers met het huidige stembiljet: meer zelfvertrouwen, ontspanning, concentratie en tevredenheid. Hoewel de verschillen klein zijn, bewegen ze consequent in dezelfde richting. Dit suggereert dat het nieuwe stembiljet, ondanks de extra stap, niet leidt tot een emotioneel zwaardere ervaring.



4 Conclusies

De vier invalshoeken in dit onderzoek laten samen zien dat het nieuwe stembiljet in veel situaties lijkt te stimuleren dat kiezers actiever, bewuster en minder routinematig stemmen dan bij het huidige stembiljet. Tegelijkertijd laten de resultaten zien dat deze effecten niet voor alle kiezers gelijk zijn. Het meest opvallende inzicht uit het totale beeld is dat het nieuwe stembiljet gemiddeld genomen een actievere stemkeuze ondersteunt, maar dat nog onvoldoende duidelijk is voor wie dit niet zo werkt en wanneer het nieuwe stembiljet juist minder houvast, meer spanning of minder controle oproept. De belangrijkste conclusies per invalshoek laten zien waar dat verschil mogelijk ontstaat.

4.1 Cognitieve belasting

Alles bij elkaar laten de resultaten zien dat het type stembiljet mogelijk invloed kan hebben op de mate van mentale inspanning tijdens het stemmen en daarmee op de manier waarop een stemkeuze tot stand komt. Het nieuwe stembiljet introduceert momenten waarop kiezers bewuster moeten handelen, bijvoorbeeld bij het zoeken of controleren van het kandidaatnummer. Dit kan leiden tot een actievere keuze, omdat kiezers niet automatisch kunnen terugvallen op de vertrouwde routine van het huidige stembiljet. Tegelijkertijd maakt deze extra handeling het proces gevoeliger voor verschillen tussen kiezers. Wie zich onzeker voelt, weinig cognitieve ruimte heeft of onder tijdsdruk staat, kan in het nieuwe stembiljet kortdurend meer cognitieve belasting ervaren dan bij het huidige. Een vraag voor eventueel toekomstig onderzoek is dan ook wanneer deze extra aandacht bijdraagt aan een bewuste keuze en wanneer dit juist onnodige druk oproept.

4.2 Mentale shortcuts

De bevindingen rondom mentale shortcuts wijzen niet op een systematische toename van heuristisch gedrag bij het nieuwe stembiljet. In de verschillende onderzoeken is geen consistent bewijs gevonden dat het nieuwe ontwerp kiezers vaker naar automatische of oppervlakkige beslisstrategieën duwt. Het tegenovergestelde kwam juist naar voren: kiezers met het nieuwe stembiljet spreidden hun stemmen vaker over meerdere kandidaten of zochten actiever naar de juiste kandidaat. Dit suggereert dat het nieuwe stembiljet gemiddeld genomen een meer bewuste afweging uitnodigt. Tegelijkertijd blijft een belangrijke open vraag onder welke omstandigheden en bij welke groepen dit actief zoekgedrag afneemt en heuristische mogelijk toch meer invloed krijgen.

4.3 Voorbereiding

De resultaten laten zien dat het nieuwe stembiljet zowel voorbereide maar voornamelijk onvoorbereide kiezers anders stuurt dan het huidige stembiljet. Wie voorbereid is, maakt bij het nieuwe stembiljet de keuze vaker al thuis en vindt in het stemhokje eenvoudig de weg. Wie niet voorbereid is, valt bij het nieuwe stembiljet minder snel terug op een automatische keuze dan bij het huidige. In plaats daarvan zoekt men vaker ter plekke actief naar een kandidaat. Dit kan een bewuste keuze ondersteunen, maar brengt ook meer stappen met zich mee. Daarmee lijkt een actieve keuze bij het nieuwe stembiljet minder afhankelijk van voorbereiding dan bij het huidige systeem, maar dit maakt de vraag des te relevanter voor welke kiezers dit niet geldt. Mogelijk ervaren sommige groepen juist meer druk of onzekerheid wanneer voorbereiding ontbreekt.

4.4 Gevoelens en emoties

De rol van emoties blijkt iets sterker bij het nieuwe stembiljet dan bij het huidige. Het nieuwe ontwerp wordt door veel kiezers juist positief ervaren: het roept gevoelens op van overzicht, helderheid en vertrouwen, en kan daarmee het maken van een bewuste keuze ondersteunen. In de TK 25 enquête zien we bovendien dat kiezers bij het nieuwe stembiljet in vergelijkbare of iets hogere mate zelfvertrouwen, ontspanning, tevredenheid en concentratie rapporteren. Deze verschillen zijn klein, maar wel consequent in dezelfde richting, wat suggereert dat het nieuwe stembiljet gemiddeld genomen niet zwaarder voelt, maar eerder iets positiever wordt beleefd. Tegelijkertijd kan de verandering in werkwijze, het gebruik van nummers en de extra stap korte momenten van spanning of onzekerheid oproepen. Die spanning kan leiden tot extra aandacht en zorgvuldigheid, maar kan voor sommige kiezers ook tijdelijk verstoring zijn. De beschikbare data suggereren dat het nieuwe stembiljet emoties actiever prikkelt dan het huidige, overwegend positief en soms kortstondig negatief, en dat deze

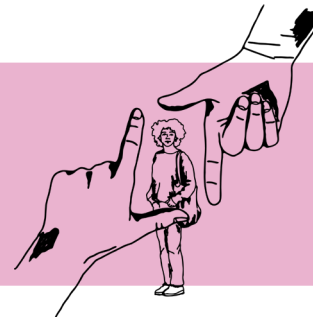
emotionele dynamiek in de meeste gevallen juist bijdraagt aan een meer bewuste stemkeuze. De open vraag is daarbij vooral welke groepen kiezers deze positieve beleving niet vanzelf ervaren en in welke situaties het nieuwe stembiljet juist kan leiden tot onzekerheid, verwarring of een gevoel van minder grip. Denk bijvoorbeeld aan kiezers die minder gewend zijn aan verandering, weinig rust ervaren in het stemhokje of zich minder zeker voelen over hun eigen handelen.

5 Advies GR-26

Op basis van de inzichten uit het vooronderzoek, de heranalyse van de bestaande data en de resultaten van de evaluatie van de TK-25 geven we een advies over welke onderdelen tijdens GR-26 verder onderzocht kunnen worden om de centrale onderzoeksvraag te verdiepen. De centrale onderzoeksvraag blijft: “Wat is de invloed van het type stembiljet (het nieuwe stembiljet versus het huidige stembiljet) op het maken van een actieve stemkeuze?”. Hoofdstuk drie en vier beschreven voorlopige antwoorden op deze vraag. In dit hoofdstuk geven wij advies over hoe deze inzichten verder kunnen worden verdiept en aangescherpt tijdens GR-26. Hierbij blijven de vier invalshoeken leidend: mentale shortcuts, voorbereiding, cognitieve belasting en gevoelens en emoties.

Om de bestaande inzichten te verdiepen en uit te breiden adviseren wij om:

1. Vragen aan de bestaande enquête toe te voegen
2. Een nieuwe enquête uit te zetten enkele dagen na het stemmen
3. Focusgroepen te organiseren na het stemmen



Voordat wij dieper op deze methoden ingaan (en uitleggen met welke methoden je op welke invalshoek focust), lichten we eerst de praktische beperkingen toe waarmee wij rekening hebben gehouden.

5.1 Praktische beperkingen

We houden bij de keuze van methoden expliciet rekening met de volgende praktische beperkingen: onderzoek vóór de verkiezingen is niet mogelijk en onderzoek in het stemlokaal zelf is slechts zeer beperkt uitvoerbaar. Daarom richten we ons op onderzoeksvormen die wél haalbaar zijn en bijdragen aan de verdieping van bestaande inzichten en beantwoording van de onderzoeksvraag. Zoals gezegd gaat het daarom concreet om: gerichte aanvullingen in de bestaande verkiezingsenquête, aanvullende enquête enkele dagen na het stemmen en focusgroepen na afloop van het stemmen. In dit hoofdstuk beschrijven we welke onderzoeksmethoden het meest kansrijk zijn, waarom, en hoe zij kunnen bijdragen aan een sterker en completer beeld van de werking van het nieuwe stembiljet.

5.2 Enquêtes

In het vooronderzoek hebben we gebruikgemaakt van methoden die tijdens een echte verkiezing niet uitvoerbaar zijn, zoals stemsimulaties, dual-task metingen, A/B testen en gespreksborden. Deze methoden waren bedoeld om zicht te krijgen op de invloed van voorbereiding, onderliggende denkstrategieën, cognitieve belasting en emoties. Dat levert inzichten op die anders verborgen blijven. Wat we in die setting hebben geleerd, vormt nu de basis voor een praktisch toepasbare enquête aanpak voor GR-26. Om die reden adviseren we om tijdens de GR-26 gebruik te maken van twee aanvullende kwantitatieve metingen in de vorm van enquêtes. Deze metingen maken het mogelijk om de gedragswetenschappelijke invalshoeken uit hoofdstuk drie systematisch te toetsen: mentale shortcuts, voorbereiding, cognitieve belasting en gevoelens en emoties. Door het uitvoeren van een verbrede meting na de GR-26 kunnen de huidige inzichten verder worden verdiept en steviger worden onderbouwd. Door de N aanzienlijk te vergroten, kunnen we nagaan of de patronen uit onze eerdere analyses - zoals de rol van voorbereiding, mentale belasting of shortcuts - standhouden in een bredere groep kiezers. Tegelijkertijd maakt een grotere steekproef zichtbaar voor wie deze bevindingen níet gelden: welke groepen afwijken, andere strategieën gebruiken of een andere ervaring hebben dan verwacht. Zo kunnen de conclusies uit het vooronderzoek worden versterkt, terwijl we tegelijkertijd ruimte houden om uitzonderingen, nuances en nieuwe verklaringen te ontdekken die in kleinere datasets onzichtbaar blijven. We maken hieronder een onderscheid tussen de vragen die wij adviseren om op te nemen in de huidige enquête en vragen voor een aanvullende enquête enkele dagen na het stemmen.

5.2.1 Aanvullende vragen bestaande enquête

Wij adviseren om enkele vragen toe te voegen aan de korte en toegankelijke enquête die wordt afgenomen

vlak na het stemmen. Dit moment maakt het mogelijk om het daadwerkelijke keuzeproces vast te leggen in het werkgeheugen van de kiezer, terwijl de ervaring nog scherp is. In tegenstelling tot eerdere metingen (tijdens EP-24) ligt de toegevoegde waarde hier in het gericht opnemen van gedragswetenschappelijke vragen. Om zowel cognitieve als emotionele indicatoren op een valide manier te meten, adviseren wij de om de volgende drie vragen toe te voegen. Dit zijn dezelfde vragen als die wij adviseerden toe te voegen aan de enquête na de TK-25.

De vragen

Vorbereiding

1. In welke mate voelde u zich uiteindelijk voorbereid om het stembiljet goed in te kunnen vullen? Idealiter veranderen we deze vraag naar: "In welke mate voelde u zich voorbereid om uw stem uit te brengen?", zodat de kiezer het minder linkt aan het gebruiksgemak van het stembiljet.

Mentale shortcuts

2. Kunt u aangeven of dit een rol heeft gespeeld bij de keuze voor uw kandidaat? U kunt steeds antwoorden met ja of nee. Opties: De woonplaats, achtergrond zoals religie of afkomst, man/vrouw, persoonlijk netwerk, bekendheid kandidaat van tv socials of kranten.

Gevoelens en emoties

3. Kunt u aangeven hoe u zich voelde tijdens het invullen van het stembiljet? Ik lees een aantal emoties voor, u kunt steeds antwoorden met ja of nee. Opties: zelfverzekerd, ontspannen, geconcentreerd, tevreden.

4. Voelde u nog een andere emotie? (En welke dan?)

Belangrijk: omdat respondenten het vaak lastig vinden om spontaan emoties te benoemen, adviseren wij ja/nee-lijsten met een vaste set aan emoties (bijvoorbeeld (on)tevredenheid, spanning, twijfel, rust, stress, (on)zekerheid, vertrouwen).

Hierdoor verhogen we de meetkwaliteit en vergelijkbaarheid.



5.2.2 Extra enquête enkele dagen na het stemmen

Naast de meting op de verkiezingsdag zelf adviseren wij om binnen een periode van twee tot 14 dagen na de verkiezingen een tweede enquête af te nemen. In deze vragenlijst kan aan de hand van onderstaande vragen een breder beeld opgehaald worden over hoe kiezers het huidige en nieuwe stembiljet ervaren.

De eerste enquête richt zich noodzakelijkerwijs op kernindicatoren en directe ervaringen tijdens het stemmoment. Maar veel relevante gedragsmechanismen, emoties en denkstrategieën komen pas écht in beeld wanneer we breder en dieper kunnen vragen dan op de dag zelf mogelijk is. Een tweede, verbredende enquête maakt dat wél mogelijk: we kunnen nieuwe vraagblokken toevoegen die inzicht geven in voorbereiding, mentale belasting, shortcuts, twijfel, betekenisgeving en de evaluatie achteraf van het huidige én nieuwe stembiljet. De grote steekproef (N) maakt het bovendien mogelijk patronen en uitzonderingen betrouwbaar te herkennen, die we vervolgens gericht kunnen verdiepen in focusgroepen. Om die reden is het uitzetten van een tweede enquête een belangrijke stap: het verbreedt het perspectief, vult blinde vlekken uit de eerste meting aan en legt de basis voor waar kwalitatieve verdieping écht nodig is.

De vragen

Voor de extra enquête stellen wij de volgende vragenclusters voor.

Vorbereiding

Deze vragen maken inzichtelijk hoe kiezers het stemproces ingaan en in welke mate voorbereiding samenhangt met hun ervaring:

1. Heb je eerder gestemd met het nieuwe stembiljet? (in het geval van experimenteergemeenten)
2. Hoe heb je je voorbereid op het uitbrengen van je stem? (meerdere antwoorden mogelijk)
3. In welke mate voelde je je voorbereid op het moment dat je ging stemmen? (schaal)

Deze vragen helpen onderscheid te maken tussen type kiezers (sterk voorbereid, globaal voorbereid, niet voorbereid).

Cognitieve belasting

Cognitieve belasting kan niet letterlijk worden uitgevraagd. De volgende items meten het indirect:

4. Hoeveel moeite kostte het om je stem uit te brengen? (schaal)
5. Hoeveel concentratie had je hiervoor nodig? (schaal)
6. In welke mate voelde je je gespannen of gefrustreerd tijdens het stemmen? (schaal)

Keuzeprocès en denkstrategieën (mentale shortcuts)

Hier staat het hoe van de keuze centraal. Dit cluster maakt inzichtelijk of kiezers systematisch zoeken, kiezen op basis van herkenning of bijvoorbeeld vanuit identificatie of emotie:

7. Welke factoren speelden een rol bij jouw keuze voor een partij? (meerdere antwoorden mogelijk)
8. Welke factoren speelden een rol bij jouw keuze voor een kandidaat binnen de partij? (meerdere antwoorden mogelijk)
9. Wat woog zwaarder: de partij of de kandidaat? (schaal)
10. In welke mate voel je je verbonden met de kandidaat waarop je hebt gestemd? (schaal)

Deze vragen geven zicht op denkstrategieën en mogelijke mentale shortcuts, zonder ze expliciet te benoemen.

Emoties en gevoelens

Aan kiezers kan worden gevraagd naar hun emoties in de vier fasen:

11. Bewustwording: Welke gevoelens had je toen je hoorde dat de verkiezingen eraan kwamen? (meerdere antwoorden mogelijk, opties benoemen)
12. Aankondiging: Hoe voelde je je bij het ontvangen van de stempas? (meerdere antwoorden mogelijk, opties benoemen)
13. Vorbereiding: Welke gevoelens had je tijdens het voorbereiden van je stem? (meerdere antwoorden mogelijk, opties benoemen)
14. Naar de stembus: Hoe voelde je je in het stemlokaal en op het moment waarop je je stem uitbracht? (meerdere antwoorden mogelijk, opties benoemen)



5.2.3 Afnamestrategie en anonimiteit

Beide enquêtes worden anoniem ingevuld. De eerste enquête wordt fysiek afgenomen op de stembureaus in zowel experimenteer gemeenten als gemeenten met het huidige stembiljet. Kiezers die bereid zijn om deel te nemen aan de tweede enquête kunnen hun e-mailadres achterlaten via een afzonderlijk formulier of inschrijffijst. Hierdoor is er geen directe koppeling tussen de antwoorden op de vragenlijst en persoonlijke gegevens, terwijl het wel mogelijk blijft om dezelfde groep kiezers (deels) later opnieuw te benaderen. Het is alleen niet mogelijk om de specifieke resultaten van de eerste enquête aan de tweede enquête te koppelen. Een manier op de twee metingen wel aan elkaar te koppelen is een optioneel systeem:

- Respondenten ontvangen na het invullen van de eerste enquête een willekeurig gegenereerde code;
- Respondent geeft deze code door bij het starten van de tweede enquête.

Dit maakt de koppeling mogelijk zonder dat persoonsgegevens aan antwoorden verbonden zijn. Dit kan meer gedetailleerde informatie bieden voor de gedragsprofielen, omdat individuele verschuivingen in emoties en gevoelens zoals zekerheid zichtbaar worden. Daarnaast adviseren wij dat de tweede enquête zowel digitaal als telefonisch kan worden aangeboden, zodat ook laaggeletterde of minder digitaal vaardige kiezers worden bereikt. De aanpak voor de werving van de tweede enquête, kan op een later moment worden bepaald.

5.3 Focusgroepen

Om de emotionele en betekenisvolle kant van het stemmen goed te begrijpen, adviseren wij om na afloop van de GR-26 enkele kleinschalige focusgroepen te organiseren in zowel de experimenteergemeenten als referentiegemeenten. Waar de enquête patronen zichtbaar maakt, helpen focusgroepen om die patronen te verdiepen: emoties, twijfels en betekenisgeving laten zich nu eenmaal beter vangen in een open gesprek dan in gesloten antwoordcategorieën. Dit doen we omdat emoties vaak latent aanwezig zijn en vragen om een andere methode om deze op te halen. In groepen van zes tot acht deelnemers ontstaat voldoende ruimte voor nuance én onderlinge uitwisseling, zonder dat mensen elkaar overschaduwden. Een sessie duurt ongeveer anderhalf uur en vindt idealiter plaats in een toegankelijke, laagdrempelige setting zoals een buurthuis, bibliotheek of wijkcentrum. Zo kunnen we de bevindingen uit de enquête verrijken met de onderliggende verhalen, ervaringen en emotionele reacties van kiezers.

5.3.1 Opzet aan de hand van een 'stemjourney'

De sessie start met een korte, speelse opwarmer - bijvoorbeeld een dilemma over het stemproces - zodat deelnemers comfortabel raken en al iets van hun houding of ervaring kunnen delen. Vervolgens spreken deelnemers gezamenlijk door hoe het stemproces voor hen verliep: van de aankomst bij het stemlokaal en het moment in het hokje, tot de reflectie achteraf. Hierbij wordt niet alleen gevraagd naar praktische stappen, maar ook naar emoties, denkstrategieën en momenten van zekerheid of twijfel: thema's die ook in het vooronderzoek centraal stonden en hiermee verder verdiept kunnen worden.

Daarna reconstrueren deelnemers samen een compacte versie van de 'stemjourney'. Op een groot vel papier brengen ze de belangrijkste momenten van de dag in kaart, waarbij ze met stickers, symbolen of korte woorden aangeven waar pieken en dalen zaten. Door haar visuele, reflectieve en toegankelijke karakter maakt deze methode het mogelijk om ook stemmen te horen die anders onzichtbaar blijven, van mensen die moeite hebben om hun ervaring in woorden uit te drukken tot degenen die zich minder zeker voelen over hun rol als kiezer. Deze visuele vorm ondersteunt het geheugen, helpt respondenten om te ordenen en nodigt uit tot verdieping. Bij deze werkvorm kan ook gebruikgemaakt worden van emotiekaarten waardoor gevoelens en gedachten makkelijker concreet gemaakt kunnen worden. Deelnemers kunnen woorden, pictogrammen of kleuren kiezen die het best passen bij wat zij voelden.

In het laatste deel van het gesprek wordt gezamenlijk gereflecteerd op wat op de tijdlijn zichtbaar is geworden. De onderzoeker vraagt door op opvallende patronen: momenten van stress of verwarring, maar ook momenten van opluchting, controle of trots. Dit levert waardevolle inzichten op in hoe kiezers het nieuwe stembiljet hebben ervaren, waar frictie ontstaat en welke denk- of gevoelspatronen het keuzeprocess kleuren.

Relevantie

Het werken met een 'stemjourney' is belangrijk omdat het de volledige keten zichtbaar maakt die voorafgaat aan een actieve stemkeuze. Een keuze ontstaat immers niet alleen in het stemhokje, maar in de opeenvolging van momenten die daaraan voorafgaan: de mate van voorbereiding, de eerste indrukken bij het stemlokaal, de interpretatie van het stembiljet en de emotionele reacties tijdens het kiezen. Juist die opeenvolging bepaalt of een keuze bewust en actief wordt gemaakt, of dat iemand terugvalt op routine, twijfel of mentale shortcuts. Door deelnemers hun stemdag stap voor stap te laten reconstrueren, breng je zowel gedragingen als de onderliggende processen in kaart: wanneer ontstaat mentale belasting, wanneer juist helderheid? Waar wordt twijfel omgezet in zekerheid, en op welke momenten verliest iemand controle of aandacht? Deze tijdlijn maakt zichtbaar hoe het type stembiljet ingrijpt in dat proces: of het uitnodigt tot voorbereiding, of het bewuste vergelijkingsmomenten creëert, of het juist overbelasting of shortcut-gedrag triggert. De stemjourney laat daarmee zien waar en waardoor een actieve stemkeuze wordt versterkt of verzwakt. Dit is cruciaal voor de hoofdvraag, omdat alleen door het hele proces te begrijpen - van voorbereiding tot reflectie - zichtbaar wordt welke rol het stembiljet speelt in het tot stand komen van een bewuste, betekenisvolle keuze.

5.3.2 Werving en frequentie

Voor de focusgroepen adviseren wij om kiezers uit te nodigen die variëren in leeftijd, taalvaardigheid, opleidingsniveau, mate van voorbereiding en politieke betrokkenheid, zodat we recht doen aan de diversiteit van kiezers en zicht krijgen op de waarom-vraag achter hun gedrag. De schaal blijft bewust kleinschalig: het doel is niet representativiteit, maar diepgang in emoties, denkstrategieën en betekenisgeving. Werving vindt plaats via lokale partners en vertrouwde plekken in het dagelijks leven – zoals buurthuizen, bibliotheken, jongerenwerk en maatschappelijke organisaties – omdat juist daar ook groepen worden bereikt die in onderzoek vaak ontbreken, zoals mensen met beperkte taalvaardigheid, jongeren, ouderen of kiezers met lage betrokkenheid. Wij adviseren om in totaal zes sessies te organiseren: drie in gemeenten met het nieuwe stembiljet en drie in gemeenten met het huidige, met telkens zes tot acht deelnemers. De inzet van visuele en laagdrempelige werkvormen - zoals gespreksborden, pictogrammen en emotiekaarten - maakt het voor alle deelnemers mogelijk hun ervaring helder te delen, ook wanneer taal of abstract denken minder vanzelfsprekend is.

Door meerdere sessies te organiseren - met verschillende groepen en in gemeenten die met het huidige én met het nieuwe stembiljet hebben gestemd - ontstaat een rijk en vergelijkbaar beeld van de stemervaring over groepen heen. Deze focusgroepen vormen daarmee een waardevolle kwalitatieve verdieping op de enquête-data en een directe bron van inzicht voor het verder aanscherpen van het onderzoek tijdens de GR-26.

Bijlage 1 Gespreksleidraad dilemmaspel

Introductie

Wat vindt u eigenlijk van stemmen? We voeren hier vandaag korte gesprekken om te ontdekken hoe mensen stemmen ervaren. Het gaat niet over partijen of politiek, maar over hoe het proces voelt. We gebruiken daarvoor een speelse gespreksvorm, namelijk dilemma's. U hoeft geen expert te zijn - het gaat om uw gevoel en ervaring. Er zijn geen goede of foute antwoorden, we zijn gewoon benieuwd naar uw kijk op stemmen. Vindt u het leuk om mee te doen aan het dilemmaspel?

De dilemma's en doorvraagkansen

1. **Nooit met anderen mogen praten over je stem of altijd met anderen moeten praten over je stem?**
 - Zou praten met anderen jouw keuze veranderen?
 - Maakt het erover hebben met anderen, stemmen leuker of juist moeilijker?
 - Als je wel eens twijfelt, helpt het dan om met anderen het erover te hebben of juist niet?
 - Heb je wel eens twijfel over wat je moet gaan stemmen?
 - Hoe voelde het om te twijfelen en wat helpt jou daarbij?

2. **Altijd hetzelfde stemproces of een stemproces dat soms verandert?**
 - Wat geeft jou vertrouwen in stemmen?
 - Hoe vind je het als iets bij stemmen anders gaat dan normaal?
 - Helpt verandering jou of maakt het stemmen lastiger denk je?
 - Hoe voelt stemmen voor jou meestal: spannend, vanzelfsprekend, belangrijk, of iets anders?

3. **Iedereen moet een verplichte voorbereiding voor het stemproces doen of niemand kan zich voorbereiden op het stemproces?**
 - Hoe zou een verplichte voorbereiding voor jou voelen?
 - Wat doet niet mogen voorbereiden met jouw gevoel bij stemmen?
 - Geeft voorbereiding jou vertrouwen of juist druk?
 - Wanneer voelt stemmen voor jou goed: voorbereid of spontaan?
 - Kijk je vooraf al naar partijen en kandidaten, of bepaal je dat pas in het stemhokje?
 - Wat helpt jou om zeker te zijn van je keuze?

Aanvullende vraag:

- Hoe kijk je uit naar de komende verkiezingen: met nieuwsgierigheid, vertrouwen, twijfel of iets anders?

Bijlage 2 Gespreksleidraad adviesconcept

Introductie

Wat vindt u eigenlijk van stemmen? We voeren korte gesprekken om te ontdekken hoe mensen het stemmen zelf ervaren. Het gaat niet over partijen of politiek, maar over hoe het proces voelt. We gebruiken daarvoor een eenvoudige gespreksvorm: u geeft advies aan iemand anders die gaat stemmen. U hoeft geen expert te zijn – het gaat om uw gevoel en ervaring. Er zijn geen goede of foute antwoorden, we zijn gewoon benieuwd naar uw kijk op stemmen. Vindt u het leuk om mee te doen?

Onbekend persoon

- Wat denk je dat deze persoon voelt als hij mag gaan stemmen? (emoties kiezen)
- Wat denk je dat stemmen voor deze persoon betekent?
- Wat denk je dat deze persoon nodig heeft om te begrijpen hoe stemmen werkt?
- Wat zou jij deze persoon aanraden om zich goed voor te bereiden?
- Wat zou deze persoon helpen om met vertrouwen te stemmen?

Over jezelf

- En als je nu naar jezelf kijkt, wat betekent stemmen voor jou?
- Hoe voelt stemmen voor jou: spannend, vanzelfsprekend, iets anders?
- Hoe bereid jij je meestal voor op stemmen?
- Wat helpt jou om je zeker te voelen over je stem?
- Wat zou de eerste stap zijn om je voor te bereiden?

Bijlage 3 Persona's adviesconcept

Persona 1: Henk

Dit is Henk. Hij is 72 jaar, en gepensioneerd en woont alleen sinds zijn partner is overleden. Henk heeft een eenvoudige mobiele telefoon, geen smartphone. Hij gebruikt geen computer en regelt de meeste zaken nog via papier of aan de balie. Door artrose is Henk minder mobiel. Hij gaat nog wel zelfstandig naar de supermarkt en het buurthuis om mensen te ontmoeten.

Persona 2: Amina

Dit is Amina. Ze is 45 jaar en woont met haar gezin in Nederland. Ze spreekt een beetje Nederlands, maar lezen en schrijven vindt ze lastig. Officiële brieven of formulieren zijn vaak verwarrend voor haar, dus vraagt ze regelmatig hulp aan haar buurvrouw.

Persona 3: Sam

Dit is Sam. Hij is 19 jaar en gaat voor het eerst stemmen. Politiek volgt hij niet echt: hij hoort er weleens iets over via vrienden of social media, maar vindt het vaak ingewikkeld en voelt voor hem ver weg.